

CESTA SKOZI RADOVLJICO (1884-1933)

Prepoved kolesarjenja. Seja občinskega odbora Radovljica, z dne 17. t. m. sklene se, da se prepove kolesarjenje po poti ob graščinskem vrtu in po drevoredu, ki vodi proti Lescam.

Gorenjec, 25. 02. 1905

Cesta skozi Radovljico. Radovljiški cestni odbor se za cesto, ki pelje skozi naše mesto, prav malo ali nič na briga. Blata imamo do gležnjev, posebno veliko ga je od Fürsagerja do pošte. Vse druge ceste nasipljejo z gramozom tako, da so ceste trdne in brez blata, le v mestu njim ne privoščijo lepe ceste. Cestar je tak komodnež, da nikoli ne postrže blata. Pretočeno zimo so ležali kupi gramoza po mestu, a kljub opominu in prošnji od strani županstva in drugih, se cestar ni zmenil, da bi bil lansko jesen posul z gramozom cesto. Letošnjo jesen je pa cesto posul le tako malenkostno, da oni kamenčki ne pridejo niti v poštev ter se to sploh ne more smatrati za posipanje ceste. Radovljica plačuje izmed vseh občin skoro največ doklad za cestni odbor, a cestni odbor je tako hvaležen, da Radovljičanom ne privošči lepe ceste skozi mesto. Radovedni smo, čemu so naši zastopniki radovljiške občine v cestnem odboru? Zahtevamo od njih, da so pri prvi priliki odločno potegnejo za lepše in boljše vzdrževanje okrajne ceste in sicer od gasilnega doma dalje skozi mesto.

Davkoplačevalec.

Gorenjec, 31. 12. 1909

Prejšnjo mapo smo končali z Ažmanovim omnibusom v Lescah iz leta 1903. Naj ponovimo, da je s svojim omnibusom povezoval Lesce predvsem z Bledom in Bohinjsko Bistrico.

Iz prejšnjega zapisa v časopisu Gorenjec smo izvedeli, da za cesto skozi Radovljico niso preveč lepo skrbeli. Če je bil Ažmanov omnibus nekakšen začetek avtobusnih voženj v naši občini, pa za pravi začetek lahko štejemo »avtomobilno poizkušnjo vožnjo« v letu 1914.

— **Avtomobilna polizkušna vožnja**
na progi Kranj—Železna Kaplja in
Domžale—Kranj—Brezje—Radovljica—
Bled se vrši dne 8., 9. in 10. t. m. po
sledečem redu: Dne 8. t. m. ob 8. uri
zjutraj od poštnega urada v Kranju
na progi Kranj—Brezje—Radovljica—
Bled; dne 9. t. m. ob 8. uri zjutraj od
poštnega urada v Kranju na progi
Kranj—Kamnik—Domžale in 10. t. m.
ravnotako od pošte v Kranju na progi
Kranj—Železna Kaplja. Za obe ti pro-
gi namerava vpeljati avtomobilno vož-
njo trgovec g. Anton Kolenc v Celju.
Zeleti bi bilo, da se posreči to podjetje,
ki bo brezdvomno mnogo pripomoglo
k procvitu tujskega prometa po imeno-
vanih krajih naše Gorenjske.

Slovenec, 07. 07. 1914

Opomba: Skene prvih kočij, omnibusa, taksijev in avtobusov smo objavili v poglavju:
»Prvi avtobusi in taksiji v naši občini«.

Trasa ceste skozi Radovljico (od 1884 - 1933)

Cesta do Predtrga. Cesta se je iz Kranja in drugih vmesnih krajev pripeljala čez Dobro polje in po klancu navzgor na Črnivec. Na začetku Črničca se je odcepil krak za Brezje. Nadaljevala se je skozi vas Črnivec v ravni črti ter je na robu strmine, ki se spušča proti Broščarju v Podvinu zavila nekoliko desno in se spustila z dvojnimi ovinkom po strmih Broščarjevem klancu navzdol (še danes je tam cesta) in se nadaljevala vzporedno z današnjo cesto do današnjega semaforja kjer je bilo križišče - desno na Otok, levo v Mošnje, naravnost pa pod robom levo v Radovljico. Stara ovinkasta trasa čez ta podvinski klanec je še danes vidna levo od današnje ceste. Na vrhu klanca kjer se danes zagleda cerkev v Radovljici je zavila desno priti Gorici toda takoj nato po klancu navzdol skozi gozd v ovinkih (še se vidi trasa) in spodaj čez mostiček na Zgoši naprej do znamenja na vrhu Šmidova. Odcep je na vrhu podvinskega klanca vodil tudi na Gorico.

Vir: Napisal Franci Valant, p. d. Benč

Broščarjev klanec. Znana je zanimiva trditev na račun Broščarjevega klanca: Ta klanec je bil zelo strm in je še danes. Trdili so, da če je konj vprežen v kmečki voz, ki je imel namesto lojtrnika pleten koš poln gnoja (to je po današnji oceni cca 450 kg) v enem zamahu brez počitka pripeljal ta voz na vrh, da je bil »ta prav« (odličen po oceni).

Vir: Napisal Franci Valant, p. d. Benč

Cesta skozi Predtrg in Radovljico. V Šmidov je ovinkasto na dnu šla preko obokanega mosta (danes je zasut) in naprej mimo gostilne Kok skozi Predtrg do gostilne Hiršman, kjer se ji je priključila pred Rodarjem pri lipi cesta iz Begunj. Od tu je šla cesta mimo Zotlarja in Kenda naprej mimo Marolta in Perca do sokolskega doma in naprej v Lesce. En del ceste se je pri Kendu odcepil in vodil naravnost preko današnjih parkirišč do porušene kapelice na robu vrta hranilnice in tu naprej v staro mestno jedro. Od Perca mimo Makaca (porušen) je bila izvedena tudi povezava z cesto, ki je peljala v staro mesto.

Prvo avtobusno postajališče v Radovljici je bilo, po pričevanju starih Radovljičanov, pred Sokolskim domom (danes Športna zveza Radovljica).

Vir: Napisal Franci Valant, p. d. Benč



Cesta v Predtrg (Šmidol), ok. 1910

Vir: DAR (razglednico založil Vinko Savnik)

Most v Predtrgu. Šmidol (p. d. Šmidov) je predel za trafo postajo v Predtrgu, tam kjer se začne cesta proti gramoznici (separaciji) in vse do vrha klanca, tam kjer je znamenje. Tam kjer je danes cesta je bil do leta 1956 most preko grabna. Most je bil betoniran polkrožni tunel z obojestransko železno ograjo, preko njega pa je potekala stara cesta iz Radovljice (preko Podvinskega klanca) na Brezje. Graben se je nadaljeval tudi tam, kjer je danes deponija elektro drogov. V tem grabnu je tekla svoje čase narasla Zgoša. Propust je zgrajen tudi skozi nasip danes stare ceste, ki je bila izdelana v letih 1939/40 (graditelj Slavec iz Kranja). Most v Šmidov je ostal tak kot je bil, le zasuli so ga - skupaj z grabnom in se nahaja pod zemljo. Zanj vemo le stari Predtržani.

Vir: Napisal Franci Valant, p. d. Benč



Cesta mimo Peričnika, 1916
Vir: SEM (foto: ing. Škaberne)



Cesta skozi Predtrg – mimo Kofčarja, 1917
Vir: e-bay



Cesta mimo Kateža in Tripota, ok. 1930

Vir: DAR (detajl)

Op.: Na mestu podrti Tripotove hiše in skedaja je danes AMD.



Cesta mimo Šandra, 1916

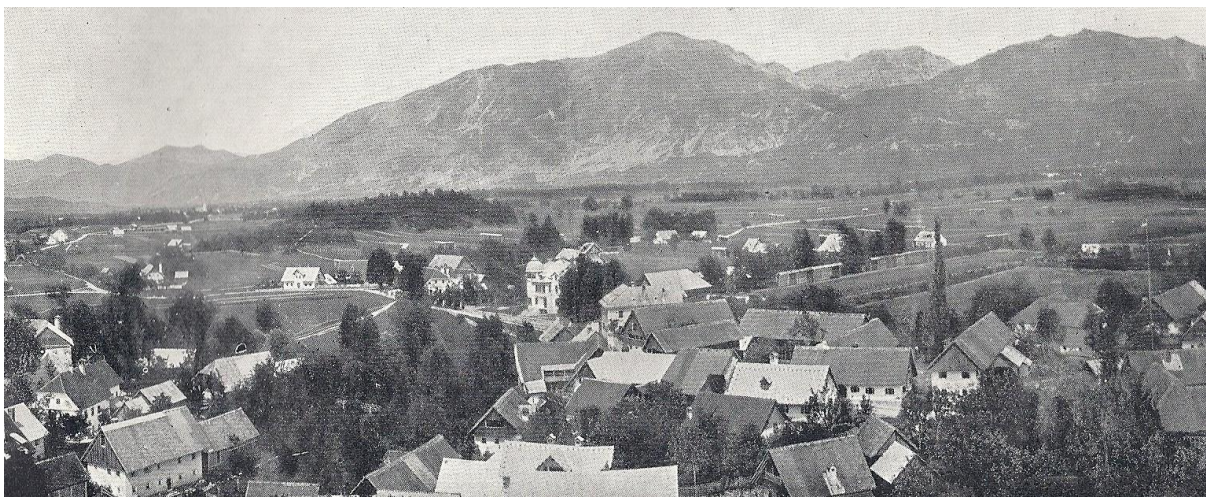
Vir: Gorenjski muzej Kranj



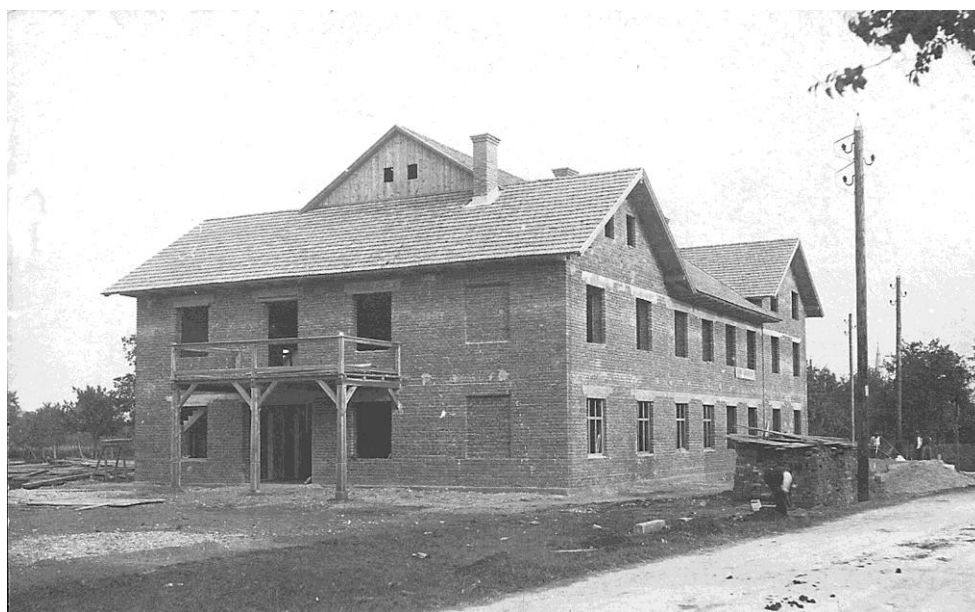
Cesta mimo Rašča, od. 1909
Vir: 110 let TD Radovljica



Cesta mimo gostilne Hiršman, ok. 1930
Vir: DAR (detajl)



Cesta skozi Predtrg, 1908
Vir: arhiv družina Čebulj-Sartori (foto Alojz Vengar)



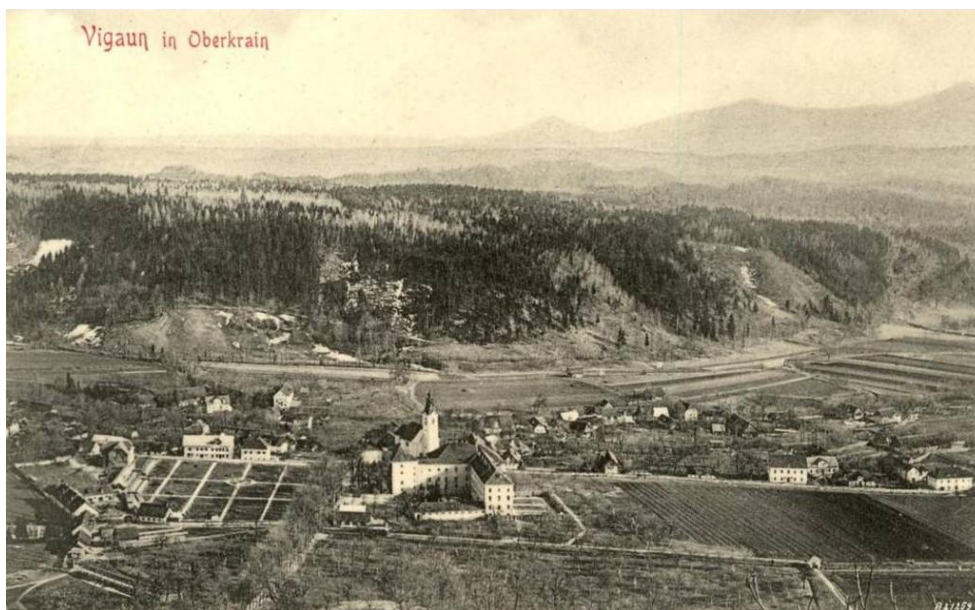
Cesta mimo Sokolskega doma v času gradnje, 1921
Vir: arhiv družina Čebulj-Sartori



Sokolski dom - tudi avtobusno postajališče, ok. 1930
Vir: Sokolska spomenica (izdano 1933)

Lokalna cesta Radovljica - Begunje

Cesta proti Begunjam. Vse do prihoda »železne ceste« na Gorenjsko v letu 1870, je bila glavna cesta v naši občini t. i. poštna cesta, ki je imela glavno postajo v Spodnjem otoku. Ta cesta je počasi povsem zamrla in ves promet se je preusmeril na »staro cesto« (v naši občini: Podnart - Črnivec - Podvin - Predtrg - Radovljica - Lesce). Del te ceste (skozi Predtrg in Radovljico) smo opisali v tej mapi. Druga cesta je povezovala Radovljico z Begunjami. V začetku ni v celoti potekala po današnji Kranjski ulici, ampak je nekako na polovici zavila levo (kasneje je ta ovinek vodil k tovarni Almira) in se nadaljevala po Jalnovi ulici in se pri gostilni Hiršman združila s »predtrško cesto«.



Cesta skozi Begunje, ok. 1900
Vir: DAR



Cesta skozi Zapuže, 1912
Vir: Pozdrav z Gorenjske (GM Kranj)



Križišče v Zapužah, ok. 1930

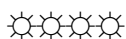
Vir: arhiv Darinka Grilc

Op.: Levo: cesta iz Radovljice, naprej: v Begunje, proti nam: v Mošnje.



Cesta iz Begunj, 1908

Vir: arhiv družina Čebulj-Sartori (foto Alojz Vengar)



Lokalni cesti Radovljica - Lesce in Radovljica - Kropa

Cesta proti Lescam. Cesta proti Lescam je potekala vedno po isti trasi kot še danes. Le da so do leta 1933 vozili mimo Perca proti Gasilskemu domu, po letu 1921 je bila pri Sokolskem domu že Avtobusna postaja. Po letu 1933 so naredili ovinek mimo hotela Grajski dvor (v letih 1933-1961 Avtobusna postaja) in Hranilnice in po letu 1953 nov ovinek mimo Hranilnice in Posojilnice.

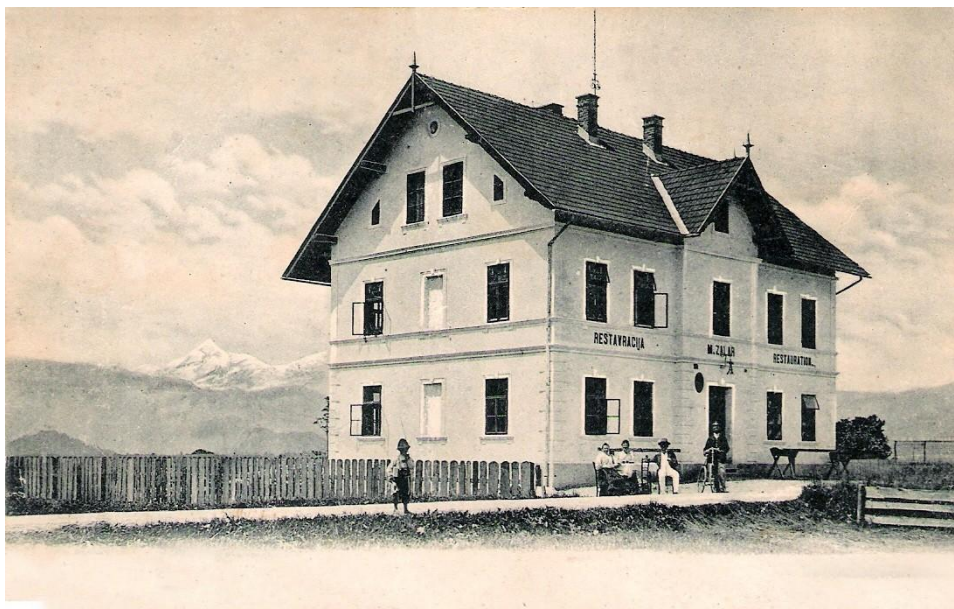
Obe lokalni cesti sta do leta 1900 potekala po praznih travnikih, saj se je naselitev Nove ali vilske Radovljice začela šele ok. 1900. Za to pa so najprej morali urediti prav cesto. Ob gradnji Gasilskega doma, so uredili tudi cesto in ob njej zasadili tudi kostanjev drevored. Do leta 1905 je zrastle nekaj velikih stavb (Gasilski dom, Šola, Sodišče, Hranilnica ... nekoliko kasneje Posojilnica), zadnja stavba v Radovljici pa je bila Restavracija Zalar (kasneje pletilstvo Novak).

Vir: DAR



Cesta proti Kropi in Lescam, nat. 1910

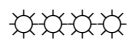
Vir: Pozdravi iz slovenskih krajev - dežela in ljudje na starih razglednicah (Mladinska knjiga, 1987)



Cesta mimo Restavracije Zalar, pred 1920
Vir: arhiv Darja Novak



Cesta proti Lescam in cesta v stari del mesta, 1905
Vir: arhiv Rajko Jagrič (detajl razglednice)



Cesta proti Kropi. Vse do gradnje hotela Grajski dvor (1933/34) je tekla cesta iz Predtrga v stari del mesta (in nato naprej na Lancovo, Lipnico in Kropo) mimo domačije Makac in mimo kapelice Svetega Janeza - vse do ovinka pri gostilni Kosmač.



Cesta mimo kapelice sv. Janeza, ok. 1930
Vir: arhiv Rajko Jagrič



Cesta Lesce – Kropa in Predtrg-mesto, 1899
Vir: zgibanka MRO



Cesta skozi stari del mesta, 1899
Vir: DAR (narisal Franc Rojec)



Lesen most preko tirov, 1893
Vir: DAR



Cesta preko tirov, 1918
Vir: bildarchivaustria.au / europeana



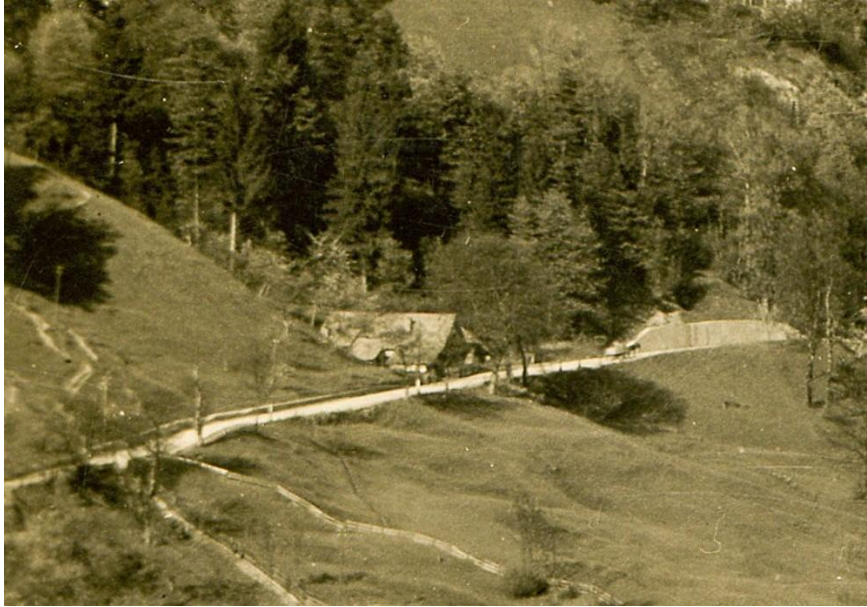
Cesta preko železnice, pred 1930
Vir: arhiv dr. Boštjan Lavrenčak



Cesta mimo Ledrarja, 1918
Vir: Digitalni arhiv Radovljica



Cesta mimo Tuška, 1918
Vir: bildarchivaustria.au / europeana



Cesta mimo Demšarja, ok. 1920
Vir: DAR (detajl)



Cesta od Wagnerja do Pižovega mosta, 1914-18
Vir: bildarchivaustria.eu / europeana



Cesta prek lesenega Pižovega mostu, ok. 1900
Vir: DAR

.....

Zbral: Goran Lavrenčak

Prvič objavljeno: 20. 08. 2011 (spletna stran Občine Radovljica)

Zadnjič dopolnjeno: 30. 11. 2016