

ŽELEZNIŠKA POSTAJA LESCE

Od Ljubljane do Trbiža je železnica dodelana in se bo kakor se pripoveduje prihodnji mesec odprla. Ni Ljubljčanji ni Korošci ne bodo 3 ure v Lesce potrebovali, tedaj so je mnogega udeleževanja nadejati.

Vir: Slovenski narod, 4. 10. 1870

Gorenjska železnica. Iz Ljubljane se poroča, da se je gorenjska Železnica dodelala še poprej nego v enem letu, tako da se bode v kratkem odpeljal prvi vlak iz Ljubljane v Kranjsko goro. Železnica od Ljubljane do Radolice je že popolnoma dodelana, ona iz Radolice v Lesce bode kmalu, struga od Lesc do Most je tudi že čisto dokončana, v Mostah se delajo samo še zadnja dela pri mostu, med Javernikom in Mostami je le majhen kos pri Soteski nedodelan, naprej pa je do Korena že vse končano. Od Kranjske gore do Trbiža, kjer je bilo premagati mnogo težav, je do zdaj še nedodelano in bode stalo še precej truda.

Vir: Slovenski narod, 4. 10. 1870

Fahrordnung der Laibach-Tarviser Bahn.															
Von Laibach nach Tarvis.						Von Tarvis nach Laibach.									
Entfernung			Stationen	Zug-Nr.				Entfernung			Stationen	Zug-Nr.			
wirkliche		Tarif-		151		153		wirkliche		Tarif-		152		154	
in Meilen	in Kilometer			I., II., III. und IV. Classe		U. M. U. M.		in Meilen	in Kilometer			I., II., III. und IV. Classe		U. M. U. M.	
			Wien Abf.	9	30	—	—	—	—	Tarvis Abf.	VII	—	2	5	
			Graz "	VI	1	—	—	1.03	7.82	1.0	Ratschach-Weissonfels	VII	29	2	40
			Marburg "	VIII	20	—	—	2.07	15.87	2.0	Kronau "	VIII	—	3	15
			Laibach S. B. Ank.	2	5	—	—	3.72	28.24	3.5	Lengenfeld "	VIII	45	4	5
								5.01	37.99	5.0	Assling "	IX	17	4	50
			Triest Abf.	VII	30	—	—	5.37	40.75	5.5	Jauerburg "	IX	27	5	1
			Laibach Ank.	1	6	—	—	6.69	50.75	6.5	Radmannsdorf-Lees	X	1	5	50
			Laibach S. B. Abf.	2	35	<i>VI</i>	45	8.27	62.73	8.5	Podnart "	X	39	6	40
0.11	0.83	—	Laibach R. B. "	2	48	<i>VI</i>	55	9.65	73.21	9.5	Krainburg "	XI	13	7	28
0.82	6.21	1.0	Vizmarje "	3	3	<i>VII</i>	13	10.84	82.20	11.0	Lack "	XI	29	7	57
1.63	12.34	1.5	Zwischenwässern "	3	21	<i>VII</i>	32	11.85	89.89	12.0	Zwischenwässern "	XII	—	8	21
2.64	20.02	2.5	Lack "	3	50	<i>VII</i>	58	12.66	96.02	12.5	Vizmarje "	XII	16	8	40
3.82	29.01	4.0	Krainburg "	4	25	<i>VIII</i>	37	13.37	101.40	13.5	Laibach R. B. "	XII	39	9	7
5.21	39.49	5.0	Podnart "	5	5	<i>IX</i>	25	13.47	102.22	13.5	Laibach S. B. Ank.	XII	42	9	10
6.78	51.47	7.0	Radmannsdorf-Lees	5	40	<i>X</i>	15								
8.10	61.47	8.0	Jauerburg "	6	8	<i>X</i>	46								
8.47	64.24	8.5	Assling "	6	25	<i>XI</i>	5								
9.76	73.98	10.0	Lengenfeld "	6	55	<i>XI</i>	45								
11.41	86.55	11.5	Kronau "	7	38	<i>XII</i>	35								
12.44	94.40	12.5	Ratschach-Weissonfels	8	14	<i>I</i>	5								
13.47	102.22	13.5	Tarvis Ank.	8	35	<i>I</i>	30								

Die mit cursiven Ziffern gedruckten Züge verkehren nur an Sonn- und Feiertagen — die mit fetten Ziffern sind Nachtzüge.

Prvi vozni red Gorenjske železnice

Vir: Intelligentblatt tur Laibacher Zeitung, 23. 12. 1870

Op.: Prva postaja se je imenovala Radovljica-Lesce, vlak pa je ustavljal v Lescah!

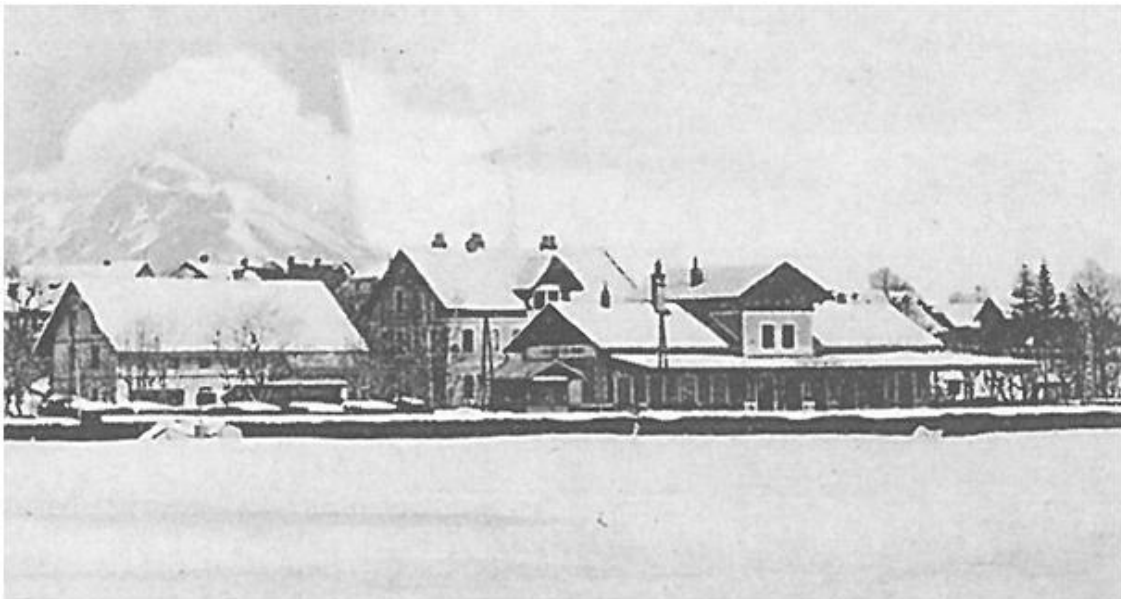
Rudolfova železnica. Kakor nam naznanja vodstvo Rudolfove železnice, bo od 14. t. m. naprej šel vsako nedeljo in praznik, če bo vreme lepo, poseben vlak od Ljubljane do postaje v Lescah in sicer ob osmih zjutraj iz Ljubljane; v Lesce bo prišel ob desetih in 3 min.; zvečer pa bo odrinil iz Lesec ob osmih in 40 min., ter prišel v Ljubljano nazaj ob desetih in 55 min. po noči. S tem je za nedelje in praznike tudi Ljubljančanom vstreženo.

Slovenec, 14. 05. 1874

Rudolfova železnica prične nedeljski in prazniški vlak za izletov željne Ljubljančane šele jutri 17. t. m., ker je bilo pretekli četrtek slabo vreme. Ta vlak pride v Lesce ob desetih in 23 minut (ne 3 minute, kakor je stalo zadnjič v „Slov.“ po tiskarski pomoti) zjutraj. Nekteri žele, da bi šel ta vlak saj ob sedmih zjutraj - mesto ob osmih - iz Ljubljane, nam pa se to ravno prava ura zdi.

Slovenec, 16. 05. 1874

SI AS 137/A/1122 PRIDOBNINA, IZKAZI, PROŠNJE ZA OPROSTITEV; PRODAJA TUJE LITERATURE NA ŽELEZNIŠKI POSTAJI V LESCAH, 1889.01.01-1889.12.31 (ZDRUŽENI DOKUMENTI)



Šušteršič, Legat in Železniška postaja, od. 1899
Vir: Leški zbornik (arhiv Bojan Marinko / foto Alojz Vengar)

Osebne vesti. Pri državni železnici sta pomaknjena pristava gospoda A. Prevec v Škofji Loki i n I. Bagatelj v Lescah v VII. razred.

Vir: Gorenjec, 10. 2. 1900

Ob nedeljah zaprto. Stranska blagovna postaja Bled (postaja Lesce- Bled) se zapre. G. kr. ravnateljstvo državnih železnic naznanja, da se za prometno okrožje postaje Lesce-Bled od dne 15. julija 1897 naprej na Bledu napravljena stranska blagovna postaja dne 30. novembra t.l. za nedelje zapre.

Vir: Gorenjec, 30. 11. 1901

V dveh dneh 2688 kart. Železniški promet na državni železnici. Minula dva praznika je bilo krasno vreme in vsled tega je bil promet na gorenjski železnici tako ogromen, kakršen menda še nikdar. Vozilo je namreč všteti vojaške vlake 80 osebnih vlakov na vseh treh progah državne železnice iz Ljubljane in nazaj. Odhajajoči vlaki so imeli 56 strojev z 488 vozovi, došli pa 52 strojev s 504 vozovi. Skupno število vseh potnikov je znašalo 30.491. Tako je bilo na postaji Škofja Loka oddanih 1854, v Kranju 2500, v Podnartu in Otočah 5014, v Lescah 2688 vozniških kart.

Vir: Gorenjec, 13. 9. 1902

Nov osebni vlak na gorenjski progi. S prvim majnikom se bode na gorenjski železnici vpeljal nov osebni vlak do postaje Lesce-Bled, ki bode vozil iz Ljubljane okoli pol 2. uri in prihajal v Ljubljano okoli pol 11. ure ponoči.

Vir: Gorenjec, 14. 3. 1903

Zabavni vlak priredi jutri, dne 7. t. m. železniško uradniško društvo iz Ljubljane v Lesce-Bled. Vlak bo odhajal iz Ljubljane ob 1.19 minut popoldne, z Lesca pa ob 2.29 minut zjutraj. Zvečer pri koncertu poje v povišanje slavnosti celokupen Žirovnikov mešan zbor iz Št. Vida. Uprizorila se bo tudi nova igra »Tek pomorščakov«.

Vir: Gorenjec, 6. 8. 1904



Železniška postaja Lesce-Bled, 1907
Vir: Razglednica SMS (arhiv Bojan Marinko)

Železničarski ples. Skupina uslužbencev c. kr. državne železnice iz Lesec in okolice priredi v soboto, dne 6. svečana v prostorih pri Krištofu v Lescah velik železničarski ples. Pri čem tek točno ob 8 uri zvečer. Pri plesu svira oddelek godbe železničarjev. Vstopnina prosta.

Gorenjec, 30. 1. 1909



Železničarji na ŽP Lesce, 1910

Vir: arhiv Darinka Grilc



Žig c. kr. državne železnice – postaja Lesce, 1909

Vir: arhiv družina Olip

Trk poštne kočije in drežine. Železniška nesreča v Lescah. Iz Žirovnice sta se peljala proti Lescam z draisino višji železniški inženir drž. železnice Poljak iz Ljubljane in železniški mojster Jerše iz Lesec. Na križišču okrajne ceste Lesce-Bled tik kolodvora v Lescah je trčila draisina z vso silo v dvovpreženi poštni voz, ki je peljal na Bled. Sunek je bil jako silen. Draisina je zadela v konje in voz. Poljak in Jerše ter delavec Černe, ki je vozil draisino, so padli iz voza in se nevarno poškodovali. Poljak je dobil težke poškodbe na glavi, Jerše si je zlomil levo nogo in se tudi poškodoval na glavi, delavcu Černetu pa je zmečkalo roke. Precej poškodovan je tudi poštni hlapec. Poštni voz je polomljen, eden izmed konj si je zlomil nogo in so ga morali na mestu ubiti, drugi pa je lahko poškodovan. Poljaka in Jeršeta so odpeljali s popoldanskim vlakom v Ljubljano, kjer jih je čakal na kolodvoru rešilni voz, s katerim so jih odpeljali v bolnišnico. Škoda je precej velika. Kdo je povzročil nesrečo, je pač težko reči, kajti promet s draisino ni tako strogo določen, kakor promet vlakov, in je zanj odgovoren v posameznih slučajih vodja draisine. Bil je pač nesrečen slučaj, ki bi se bil morda z obojestransko previdno vožnjo lahko preprečil. Res pa je, da je promet ravno na tem križišču nevaren, ker se stikata v ovinkih križišča tako železniške, kakor okrajne ceste.

Gorenjec, 12. 08. 1911



**Razglednica Lesce z ŽP Lesce-Bled, od. 1922
Vir: DAR**



Železniška postaja Lesce-Bled, pred 1930
Vir: arhiv Maksimilijan Košir (foto Fran Pavlin)



Železniška postaja Lesce-Bled, pred 1930
Vir: arhiv družine Olip
Op.: Na desni je kraljevska čakalnica!



Obnovljena ŽP Lesce-Bled, 1930
Vir: Leški zbornik (arhiv Bojan Marinko)

Razglas. Direkcija državnih železnic v Ljubljani namerava preurediti tirne naprave na železniški postaji v Lescah. Na njeno prošnjo se razpisuje o tem na podstavi ministrske naredbe od 25. januarja 1879., avstr. drž. Zakon št. 19, in zakona od 18. februarja 1878., ' avstr. drž. zak. št. 30, politični obhod v zvezi z razlastitveno razpravo za delno razlastitev zemljišč pare. št. 501/4, 494, 492, 423/1, 4224, 416/1 in 411/1, kat. obč. Hraše, ki so potrebna v gornji namen. Komisijaska razprava se bo vršila v torek, dne 11. aprila 1933., s sestankom komisije ob 3.10. uri na železniški postaji v Lescah. Seznamek prizadetih zemljišč in dotični načrti so od dneva objave tega razglasa v občini Lesce pa do dne 10. aprila 1933 razgrnjena pri občinskem uradu v Lescah, kjer jih morejo udeleženci med uradnimi urami vpogledati. Do dne 8. aprila 1933 lahko vložijo vsak udeleženec pri sreskem načelstvu v Radovljici usten ali pismen ugovor zoper nameravano gradnjo in zahtevano razlastitev; najkasneje pa se morajo taki ugovori prijaviti ustno ali pismeno vodji razprave do njenega zaključka.- Poznejši ugovori bi se v smislu § 15., odet. 4., citiranega zakona iz L 1878. ne mogli upoštevati. Udeleženci se vabijo k razpravi. Kralj, banska uprava Dravske banovine v Ljubljani, dne 21. marca 1933. Pò pooblastilu bana načelnik upravnega oddelka: dr. Stare 1. r.

Vir: Službeni list Kraljevske banske uprave Dravske banovine, 21. 03. 1933

Napad za železniške objekte. 13. januarja 1944 je vod 4. oz. Jelovške četa, ki je taborila na Zgoški ravni na Jelovici, napadel železniške objekte v Lescah.

Vir: Partizanski boj na Gorenjskem (des. Jaka Berger / Dežman, 1992, str. 119-124).



Porušena ŽP Lesce-Bled, 1945

Vir: Gorenjski muzej Kranj



Porušena ŽP Lesce-Bled, 1945

Vir: DAR (foto Smolej)

Lokomotiva ga je povozila. Dne 27. marca ob 20.59 uri je prišlo do težje nesreče na železniški postaji v Lescah. Ko je pripeljal potniški vlak številka 918 na tretji tir, je strojevodja Tvrdi vozil stroj št. 28066 po drugem tiru s postaje Lesce proti Radovljici. Približno 100 metrov od železniške postaje Lesce je stroj povozil 20-letnega delavca Dimitrija Velikonje iz Dvorske vasi. Ponesrečenec je hotel čez tire in stroja verjetno ni videl. Kolesa so mu odrezala obe nogi nad kolena in levo roko nad zapestjem. Ponesrečenca so takoj prepeljali v bolnišnico na Jesenice. Po zadnjih sporočilih bo ostal pri življenju. Nesrečo je zakrivil sam. / -JS-

Vir: Glas Gorenjske, 29. 3. 1957

Trk dveh vlakov. Lesce, 17. junija – Danes se je tu nedaleč od železniške postaje pripetila prometna nesreča. Ob izhodni kretnici, ob križišču železniške proge s cesto, sta namreč ob 10. uri 33 minut trčila delavski in potniški vlak. Do nesreče je prišlo zaradi nesporazuma o odhodu delavskega vlaka. Pri trčenju je bilo laže poškodovanih 12 potnikov oziroma spremnega osebja. Materialna škoda pa znaša po strokovni oceni približno milijon dinarjev. Zaradi nesreče je bil promet vzpostavljen šele ob 13. uri 25 minut.

Vir: Glas, 19. 6. 1961

.....

Sestavil: Goran Lavrenčak – DAR

Prvič objavljeno: 5. 11. 2016