

Ostale pošte v naši občini

Pošta Ljubno

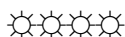
Pošta Ljubno na Gorenjskem je delovala od 31. maja 1871 do 28. septembra 1876 (WK). Po drugi svetovni vojni je nekaj let delovala kot pomožna pošta pod okriljem pošte Podnart (AL).

Vir: Bojan Kranjc



Poštni žig Ljubno na Gorenjskem (Maria – Laufen), 1873

Vir: arhiv Bojan Kranjc



Pošta (nabiralnica) na Dobravi

Pošta na Dobravi (1900-1918). V knjigi Gerharda Kuehnlja: *Postablagen Oesterreichs*, v oddelku Krain, Nachtrag 1989 (Pomožne pošte/zbiralnice Avstrije, oddelek Kranjska, dodatek 1989) sem našel, da je na Dobravi delovala pošta od 1. 10. 1900 dalje (DOBRAVA P. KROPP).

V priloženi kopiji se vidi, da ni prav nobenih podatkov o vrsti žiga, do kdaj je delovala ipd. V priročniku dr. Antona Lavriča *Pomožne pošte na Slovenskem 1919 dalje*, ta poštna zbiralnica ni omenjena, kar pomeni, da je prenehala delovati v času Avstro-ogrske. Na Srednji Dobravi je bila v tem času gostilna Pogačnik in glede na podobnosti v okolici (npr. gostilna in pošta Gabriljelčič na Brezjah), gre sklepati, da je bila v gostilni Pogačnik pomožna pošta.

Vir: Napisal Igor Pirc (junij 2015)

Poštni nabiralnik dobe 1. oktobra na Dobravi pri Kropi.

Vir: Slovenec 26. 9. 1900

Nov poštni urad. Dne 1. vinotoka se vpelje na Dobravi, politični okraj Radovljica, nov poštni urad, ki bo imel zvezo s Kropi in Podnartom.

Vir: Gorenjec, 29. 9. 1900

Na Dobravi pri Kropi so 1. t. m. dobili poštne sela in je Dobrava odslej zvezana s pošto Podnart.

Vir: Gorenjec, 9. 2. 1901

- 14 -					
5021	DOBRAVA, P. Jauerburg	Kr/B			
	E 16.8.1902	Up 1.2.1912: P. Assling, Krain I			Yu
a	DOBRAVA JAUERBURG JAVORNIK	3g G v	59x14	3.03- 5.11	15
b	DOBRAVA (ASSLING JESENICE)	3g A v	46x14	6.12- 9.14	15
bx	DOBRAVA (JESENICE)	3gu A	46x15	3.21- 8.11	1p
<hr/>					
5022	DOBRAVA, P. Krupp	Kr/B			
	E 1.10.1900	A 00-01			Yu
a					

**Vir: Izpis iz *Postablagen Oesterreichs* (avtor Gerhard Kuehl)
Posredoval: Igor Pirc**

Krain. — Am 1. d. M. wurde das Postamt St. Jobst in eine mittels wöchentlich viermaligen Botenganges mit dem Postamte Oberlaibach verbundene Postablage umgewandelt. Der Landbriefträgerdienst gelangte in folgenden Bestellbezirken in Krain zur Einführung: Krainburg, Bischoflack, Beldes, Franzdorf, St. Georgen bei Krainburg und Podnart, hier für die Orte Posavc, Laufen, Ovsise, Polšica und Ritter-Dobrava. — Am 4. d. M. sind auf

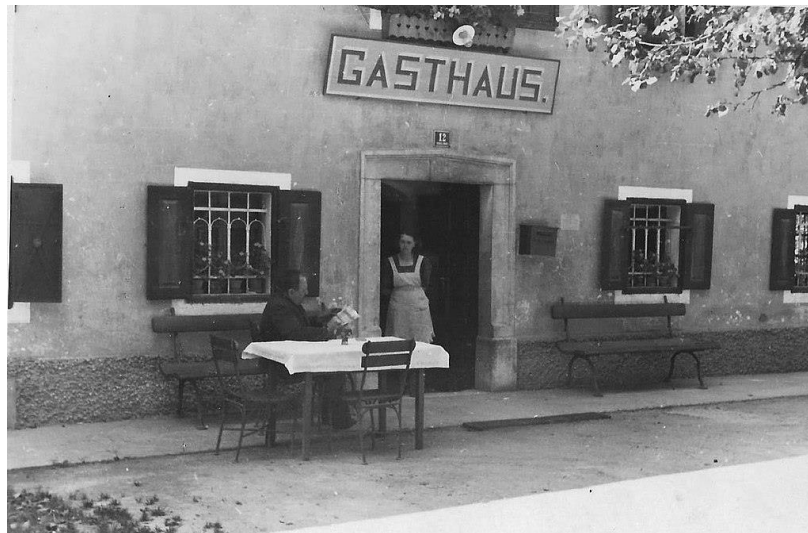
Laibacher Zeitung, 12. 3. 1901

Poštni urad v sv. Joštu je bil z 1. marcem (d. M. – tega meseca) spremenjen v pošto, ki bo štirikrat na teden povezana s pošto v Vrhniki. Kranjska deželna pošta je bila uvedena v naslednjih okrožjih: Kranj, Škofja Loka, Bled, Borovnica, Šenčur in Podnart (tu za kraje Posavc, Ljubno, Ovsise, Polšica in Srednja Dobrava).

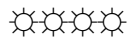
Google prevajalnik



Poštni nabiralnik »Pri Valentinu«, 1928
Vir: dobravske.domačije (arhiv Janke Ulčar)



Poštni nabiralnik »Pri Valentinu«, 1941-45
Vir: dobravske.domačije (arhiv Janke Ulčar)



Pomožna pošta Mošnje

Vas Mošnje (s Podvinom) je dobila poštno zbiralnico leta 1900. Poslovala je v občinski hiši.

Vir: Poštne zgradbe na Gorenjskem (avtor Miran Čehovin; PE Kranj)



Žig pomožne pošte Mošnje, 1904-07
Vir: arhiv Bojan Kranjc



Žig pomožne pošte Mošnje, 1935
Vir: delcampe.net

Jaz vidim: 27. 7. 1935. Imam pa občutek, da ne gre za odtis žiga pomožne pošte. Kolikor vem pomožna pošta Mošnje po 1. svetovni vojni ni delovala. Zvezdici sta previsoko. Morali bi biti na sredini črte. Spodnji izrezan del je bil verjetno dokaj velik. Verjetno gre za adaptiran žig kakšnega urada. / napisal Bojan Kranjc

.....

Vir: Sestavil Goran Lavrenčak – DAR

Zadnja objava (1. 5. 2020)

glavrencak@gmail.com