

Lesni obrati na Lancovem

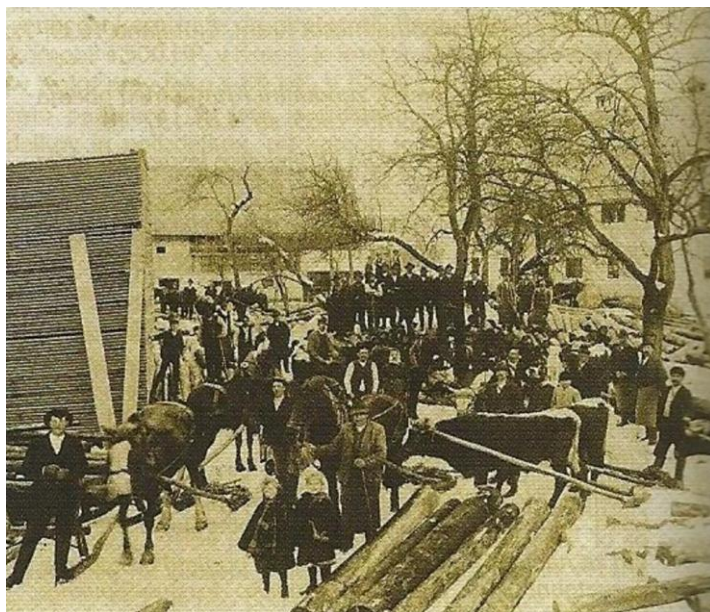
Cajhnova žaga

Cajhnova elektrarna, 1900-1937. Moj ded je ok. leta 1900 kupil za razsvetljavo žage, hiše in gospodarskih poslopij, kupil francisovo turbino. Turbino so mu montirali delavci firme, kje jo je kupil pa se ne spomnim. Vem pa, da je bila napetost 110 voltov (danes uporabljamo napetost 220 voltov). Za francisovo turbino se je odločil zato, ker je bila Cajhnova žaga ob 180 m dolgem jezu na Savi Bohinjki in je bila tako pogonska moč zastonj (Če bi se odločil za lokomobilo, bi npr. moral uporabljati za pogon drva op. p.). Turbina je delala vse do leta 1937 brez enega remonta, vse kar so menjali so bile le žarnice in varovalke. Čeprav je bila vas Lancovo že prej elektrificirana (verjetno leta 1930, ko se je elektrificirala Lipniška dolina nad Lancovim op. DAR) smo se Cajhni na »državno elektriko« iz HE Završnica priklopili šele leta 1937.

Povedal: Janez Zupanc (vnuk Franca Zupanca), po pripovedovanju očeta Jerneja Zupanca - vsi rod Cajhen).



**Širm - zapornica Cajhnove žage, ok. 1935
Vir: arhiv družine Zupanc**



Cajhnova žaga na Lancovem pri Radovljici, 1927
Vir: Gorenjski kraji in ljudje (foto Vengar, arhiv Resman)

Na sotočju Save Bohinjske in Save Dolinske je obratovala stara žaga, ki jo je v industrijski obrat razvil ing. Jernej Zupanc in leta 1931 firmo Lesna industrija Lancovo tudi protokoliral. Žago je gnala vodna turbina, obratoval je polnojamernik in več krožnih žag. Žaga je obdelovala 5.000 kubičnim metrov desk celuloznega in jamskega lesa letno. Na žagi je bilo 10 delavcev stalno zaposlenih, sezonsko pa jih je prišlo še 50. Lastnik je razpolagal z 80 ha lastnega gozda. Jernej Zupanc je bil tudi član zadruge »Marad«, ki se je ukvarjala z izvozom lesa, Leta 1946 je bil obrat nacionaliziran.

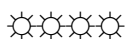
Vir: Obrt in podjetništvo skozi čas; Izdano ob 103-letnici obrtnega društva in 40-letnici Združenja samostojnih obrtnikov Radovljica (izdala Območna obrtno-podjetniška zbornica Radovljica; v Radovljici november 2008).



Oglas Cajhnove žage (in lesne industrije), 1936
Vir: Gorenjska, letoviška, industrijska, trgovska, obrtna, 1936



Skladišče desk pri Cajnovi žagi, 1950
Vir: foto Adi Fink



Derničeva (kasneje Remčeva žaga)

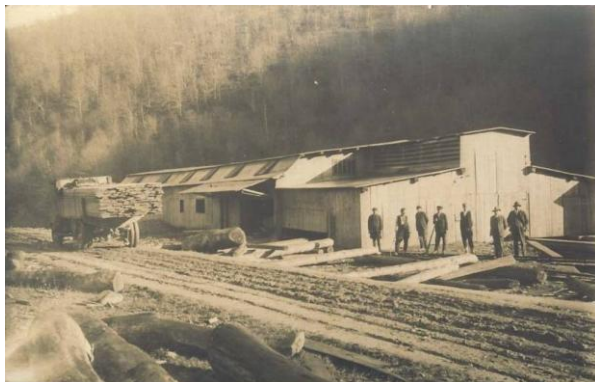
Podjetje Ivan Dernič, Stavbno in pohištveno mizarstvo Lancovo je bilo osnovano 1898. Za žago na Savi je bilo značilno veliko podlivno kolo, ki se je po potrebi dvigalo in spuščalo. Žaga je bila znana po izdelavi mizarških izdelkov, stavbnega pohištva in tesarskih izdelkov. Nekaj posebnega je bila tudi njihova vzpenjača z Jelovice na Kolnico. Med prvo svetovno vojno so pridelovali tudi lesno volno. Pri Derniču je bilo leta 1919 zaposlenih 40 delavcev. Od Zupanovih dedičev je kupil tudi žago v Mojstrani. V dobi konjunktore, ki je vladala po prvi svetovni vojni, je zgradil tovarno parketov v Fojnici. Ob tem se je tako hudo zadolžil, da je bil leta 1928 prisiljen prodati tudi domače podjetje.



Gostilna in letovišče »Dernič«, ok. 1900
Lastnik J. Dernič – tovarna za stavbeno in pohištveno
Vir: arhiv Zvone Razinger

Janez Dernič
tesarski mojster v Radovljici ¹¹⁷⁻²
potrebuje 10 do 15 tesarskih
pomočnikov proti dobri mezdi.

Oglas tesarja Derniča, 1901
Vir: Gorenjec



Žičnica in mizarska delavnica Dornič, ok. 1920
Vir: delcampe



Derničeva žaga, ok. 1910
Vir: Pozdrav z Gorenjske (GM Kranj)

Podjetje Ivana Derniča je kupil Franc Remec, ki je leta 1928 podjetje tudi registriral kot Tovarno lesnih izdelkov Lancovo. Leta 1929 je razrezal 3.000 kubičnih metrov desk in ladijskega poda. V letih, ki so sledila, pa je tovarna dobila sloves zaradi izdelave stolov iz bukovega lesa. Leta 1939 je tamkaj 14 delavcev izdelalo 10.000 stolov. Lastnika so Nemci med drugo svetovno vojno izselili, partizani pa so leta 1941 žago požgali, da ne bi delala za Nemce. Tako je bila zapečaten usoda žage, ki je niso več obnovili.

Vir: Obrt in podjetništvo skozi čas; Izdano ob 103-letnici obrtnega društva in 40-letnici Združenja samostojnih obrtnikov Radovljica (izdala Območna obrtno-podjetniška zbornica Radovljica; v Radovljici november 2008).



Remčeva žaga, ok. 1930
Vir: arhiv družine Remec



Oglas tovarne lesenih izdelkov »F. Remec«
Vir: Gorenjska, letoviška, industrijska, trgovska, obrtna, 1936

Skladišče lesa pri Pižu



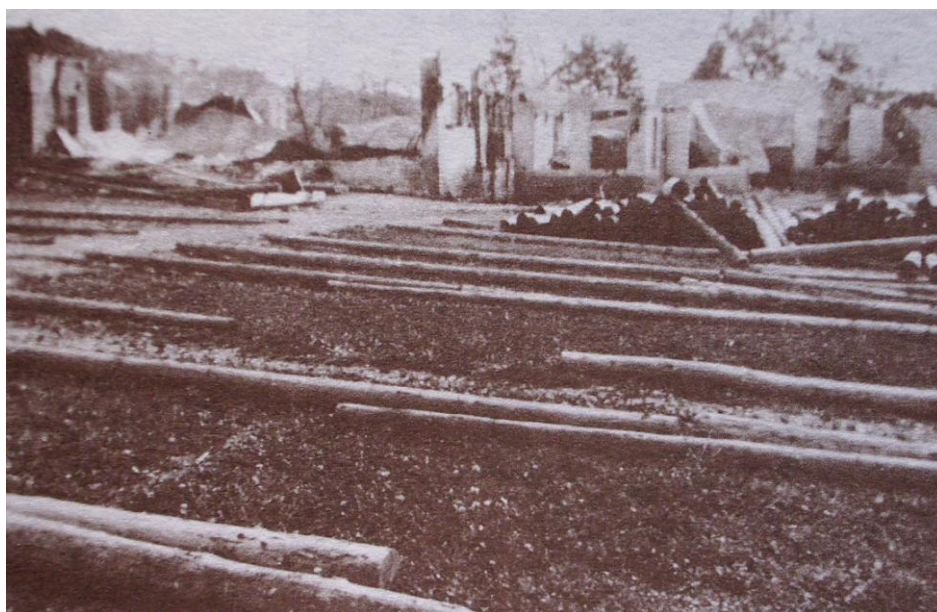
Spravilo lesa pri Pižu
Vir: arhiv Rajko Jagrič



Skladišče lesa pri Pižu, ok. 1935
Vir: arhiv Rajko Jagrič, Zvone Razinger

Remčeva žaga med NOB

Eden najpogostejših ciljev prvih partizanskih skupin na Gorenjskem so bili obrati, ki so jih nemški okupatorji takoj vključili v vojno proizvodnjo in so izkoriščali domače surovine. Med njimi so bile na prvem mestu žage. V letu 1941 so bile na Gorenjskem požgane 4 velike žage. Remčeva žaga je bila požgana 10. oktobra 1941, kot povračilo pa je nemški okupator 17. oktobra ustrelil 10 talcev. **(Gorenjski kraji in ljudje).**



Požgana Remčeva žaga, 1941
Vir: Gorenjski kraji in ljudje (GM Kranj)

Remčeva žaga na Lancovem je bila večji obrat za razrez lesa v deske in tehnični les. Lastnik je bil Franc Remec, napreden gospodar in zaveden Slovenec. Nemci so ga julija 1941 z družino izselili v Srbijo, premoženje pa zaplenili. Žaga je morala obratovati naprej z vso zmogljivostjo. Za vodstvo obratovanja so postavili Nemca Bacherja in pomočnika Breslauerja.

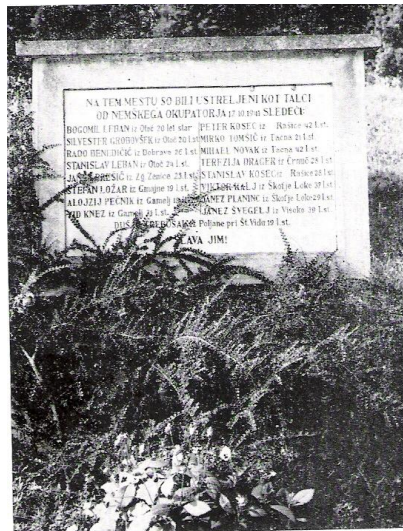
Delavce sta priganjala k delu in strašila z zaporom. Vohunila sta za gestapo in povzročala strah med domačini. Njuno delovanje je oviralo gibanje OF.

Na žagi je nastala zaloga okrog 3000 kubičnih metrov rezanega in tehničnega lesa ter hlodovine, pripravljene za odvoz v Nemčijo.

Borci Jelovške čete Cankarjevega bataljona, vodil jih je komandir Jakob Bernard, so izvoz preprečili. V noči od 9. na 10. oktober 1941 so izvedli sabotažno akcijo na žago. Obrat žage in skladišča so zažgali. Oba Nemca so aretirali, odvedli s seboj in ustrelili.

Zaradi te in drugih na letaku navedenih akcij partizanov je ukazal gestapo 17. 10. 1941 na Lancovem ustreliti 15 talcev, pripeljanih iz zaporov v begunjski graščini. Od tej so jih 13 ustrelili na Lancovem, dva pa po opravljenem pokopu za pokopališkim zidom v Mošnjah. – Na spomeniku in letaku o ustreljenih talcih sta navedena tudi dva, ki sta naredila samomor v begunjskem zaporu. –

Spominsko znamenje je postavila Krajevna organizacija ZB NOV Lancovo 1951. leta. Delal ga je kamnosek Alojz Vurnik.



Spominsko znamenje na Lancovem

Vir: Po poti spominov - Radovljjski zbornik 1990; izdajatelj Občinska konferenca SZDL Radovljica

.....

[SI AS 137/A/3029 Ivan Dergič, Lancovo, nova stavba tovarne za tesarska, mizarska in žagarska dela \(1912.01.01-1913.12.31\)](#)

[SI AS 137/A/3739 Ivan DERNIČ iz Lancovega prosi za dovoljenje za vzpenjačo na Spodnji Lipnici \(1921.01.01-1923.12.31\)](#)

[SI AS 137/III/7748 DERNIČ Ivan, Radovljica, gostilna \(1932-1933\)](#)

.....

Konec lesnega obrata na Lancovem

Žaga v Podnartu bo spet obratovala. Predstavniki Lesnoindustrijskega podjetja Bled so na sestanku z družbenopolitičnimi organizacijami in krajevnimi skupnostmi iz lipniške doline povedali, da bo začela žaga v Podnartu po daljšem zastoju spet obratovati. Žaga v Podnartu in obrat na Lancovem tvorita skupaj TOZD. Letos naj bi v Podnartu razrezali 8000 kubičnih metrov hlodovine, na Lancovem pa izdelali 1500 garnitur za zaboje in 120.000 lesenih oblog. V prihodnje namerava LIP Bled proizvodnjo na Lancovem prenesti v Podnart in vpeljati izdelavo strešnih konstrukcij. Na sestanku, ki je bil pretekli teden, so razpravljali tudi o sodelovanju med krajevnimi skupnostmi lipniške doline, vključno s krajevno skupnostjo Ljubno. Zaradi skromnega sodelovanja v preteklosti marsikatera načrtovana naloga ni bila uresničena in so sredstva, ustvarjena v dolini, odtekala drugam. / C. Rozman

Vir: Glas, 26. 1. 1974

.....

Lesni obrati v Lipnici



**Rožmanova, Pižova in Alenčeva žaga
Vir: arhiv Jože Božič**

.....

Pripravil Goran Lavrenčak - DAR

Prvič objavljeno: 5. 11. 2016
Dopolnjeno: 22. 12. 2016

Naš naslov (prosimo za dopolnitve, predvsem slikovnega gradiva).

goran.lavrencak@gmail.com