

Gradnja po letu 1960 (Levi breg občine)

Grad Kamen



Grad Kamen v dolini Drage pri Begunjah je bogat kulturni spomenik Gorenjske. Prav zaradi tega bodo že 15. junija spet pričeli s konservatorskimi deli. Ko bodo dela končana, bo grad prav gotovo še bolj mikavna turistična točka kot je bila že doslej, zlasti še, ker predvidevajo, da bi postala celotna dolina narodni park.

Vir: Glas Gorenjske, 1. 6. 1960



Grad Kamen in cesta v dolini Dragi, od. 1961

Vir: DAR

Razvaline gradu Kamna v Dragi – Že delno restavrirane. Že leta 1959 so se začela restavratorska dela razvalin gradu Kamna ob vhodu v dolino Drage pri Begunjah, lani pa so bili s prvo fazo del pri kraju. V obliki razvalin je zdaj restavriran jugovzhodni del gradu, tisti del, ki je najvišji in najbolj markanten, ki je najbližji ozkemu prehodu v Drago. Z restavracijo zgornjega dela gradu bodo začeli predvidoma že letos, dela pa naj bi končali v letu 1967. Vrhnji stolp bodo restavrirali tako, da bodo obnovili tudi ostrešje in streho, ostali del pa bodo obnovili le v razvalinah.

Že pri dosedanem restavriranju je bilo ogromno dela, saj je bilo treba odstraniti zelo veliko kamenja in drugega odpadnega materiala, kajti grad Kamen je v razvalinah že več kot 200 let. Finančno restavriranje vsa leta podpirata republiški sklad za pospeševanje kulturnih dejavnosti in radovljiška občina, z deli pa turistično društvo Begunje. Direktorica zavoda za spomeniško varstvo v Kranju Olga Zupan je povedala, da je to eno redkih in uspešnih sodelovanj zavoda s turističnim društvom. Površina vseh prostorov, ki so bili do lani očiščeni ali iz katerih je bilo odstranjeno kamenje, je približno 870 kvadratnih metrov; iz teh prostorov je bilo odstranjenih približno 1400 kvadratnih metrov materiala. Samo pri delih v letu 1964, ko je bila obnovljena prva (zgornja) grajska terasa, so porabili 7300 kg cementa, 11.000 kilogramov apna in 45 kubičnih metrov peska. Leta 1959, kos os z deli pričeli, so imeli dovolj opravka samo s tem, da so očistili vse grmovje po vseh razvalinah in uredili dostop – pešpot iz dvorišča in vozno pot za dovoz materiala s severne strani, iz Drage. Lani so pod prvo, najvišjo grajsko teraso uredili še dve.

Grad Kamen, ki je eden najlepših primerov srednjeveške grajske utrdbene arhitekture, čeprav je pozneje, v renesančni dobi in v baroku, doživel nekatere prezidave in dozidave, bo torej počasi le rešen nadaljnega propadanja in dostopen turistom. Celoten grajski kompleks, ki je nastajal skozi stoletja in je bil last rodbine Lambergarjev, stare plemenitaške rodbine, ki je posegla tudi v zgodovino slovenskega ljudstva, njen spomin pa se je ohranil zlasti v ljudski pripovedki o Pegamu in Lambergarju, bo zdaj postal še bolj privlačna in markantna turistična točka, zlasti še, ker namerava begunjsko turistično društvo v že restavriranem delu nad zgornjo grajsko teraso urediti grajsko klet. Načrte zanjo je po navodilih zavoda za spomeniško varstvo že izdelal Vili Marinšek, z deli pa bodo pričeli predvidoma že letos; pred tem pa bo seveda treba urediti še dostop do te prve terase.

Poseben problem je bivši grajski mlin in gospodarska poslopja pod gradom, kar vse je še v privatni lasti. V končni fazi restavracije celotnih razvalin Kamna bo treba urediti tudi to vprašanje, ker bo tu skozi glavni vhod k restavriranemu objektu. Odkup in preureditev mlina pa bo zahtevalo seveda še dodatna finančna sredstva. Razen že omenjene grajske kleti, ki jo bodo začeli graditi letos, v samih razvalinah drugega ne bo mogoče urediti, v tem spodnjem delu pa bi nekoč pozneje lahko opremili lepo in prostorno gostišče s tujskimi sobami.

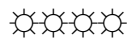
Upajmo, da bo prva faza restavratorskih del, ki bodo predvidoma zaključena prihodnje leto, razvaline Lambergarjevega Kamna tako približala turistom, da bo ureditev spodnjega dela v privlačen gostinski lokal tudi postala akutna. / -a

Vir: Glas, 23. 2. 1966



Restavrirana prva (zgornja) grajska terasa; za obnovljeno steno na levi bo turistično društvo v Begunjah začelo letos urejati grajsko klet; terasa bo odlično služila kot razgledni prostor in poleti kot gostinski vrt. (Iz arhiva Zavoda za spomeniško varstvo Kranj).

Vir: Glas, 23. 2. 1966



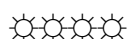
Lovska koč v Dragi

Nova lovška koč v Dragi. V nedeljo, 11. septembra, je bila v navzočnosti članov LD Begunjščica, predstavnikov okrajne lovske zveze in drž. gojitvenih lovišč, povabljenih gostov iz sosednjih lovskih družin, na zgornjem koncu Drage odprta nova lovška koč.

Predsednik LD Begunjščica, tov. Albin Jenstrle, je v svojem otvoritvenem govoru očrtal delo in prizadevanje članov, ki so s svojimi prispevki – vsak po din 5000 – pripomogli, da je po dveh letih priprav in dela zrasel na pobočju ob gozdu nad Smučarsko koč, prijazen lovski dom. Nekateri člani so v svoji požrtvovalni vnemi vložili skoro ves svoj prosti čas v izgradnjo te koč. Vrednost del in materiala znaša danes okoli 900.000 dinarjev.

To je že četrta lovška koč na teritoriju LD Begunjščica. Prve tri na Lužah, na Planinci in v Grofiji so bolj perifernega značaja, koč v Dragi pa bo centralna. V marsičem bo pripomogla k boljši gojitvi plemenite divjadi oziroma k intenzivnejšemu zatiranju roparic in divjega lova, in ne nazadnje – prijazen lovski dom bo združeval člane v pravem lovskem tovarištvu.

Vir: Glas Gorenjske, 15. 9. 1960



Gostišče v Dragi

Prenovitev gostišča v Dragi. Begunje – Dosedanje kapacitete gostišča v Dragi in njegova ureditev niso ustrezale velikemu številu gostov, ki so prihajali v to dolino. Zato si Turistično društvo Begunje že nekaj let prizadeva, da bi zbralo sredstva za njegovo ureditev. Društvo je zaradi neprimerne gostišča vsako leto izgubljalo lepe vsote denarja, saj se mnogi gostje, ki so prišli v Drago in se želeli zaustaviti tudi v domu, zaradi njegove prezasedenosti tam niso ustavljali.

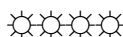
Turistično društvo je začelo z gradnjo novega objekta in z adaptacijo starega. Gradbena dela so že v zaključni fazi. Adaptacija in postavitve novega objekta veljata okoli 4 milijone dinarjev. 800 tisoč dinarjev je imelo društvo lastnega denarja, 1 milijon in pol pa so vzeli kredita. Za poravnavo neplačanih računov potrebujejo še 1 milijon 700 tisoč din. Za ta znesek se je upravni odbor TD Begunje obrnil na Komunalno banko Radovljica, da bi mu dala ustrezno posojilo. Svet za blagovni promet in turizem ObLO Radovljica je o tej prošnji razpravljal in se strinjal, da se TD Begunje da zaproseno posojilo. O tej zadevi bodo govorili tudi na eni izmed prihodnjih sej Sveta za družbeni plan in finance, občinski odborniki pa bodo na petkovi seji razpravljali o izdaji poroštvene izjave.

Vir: Glas, 24. 1. 1962

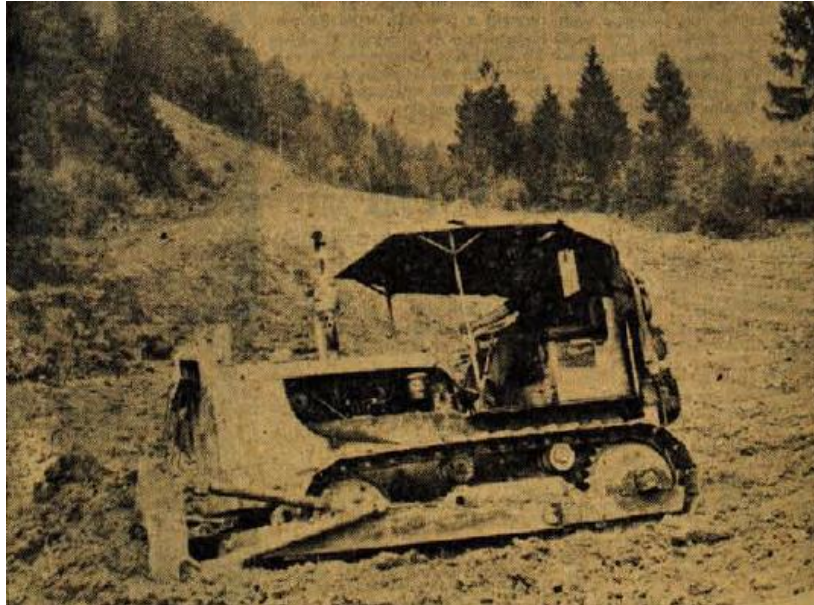


Turistično dom Draga, od. 1963

Vir: DAR



Smučišče nad Begunjami



Buldožer jeseniškega Gradisa že nekaj dni opravlja zemeljska dela pri gradnji novih smučarskih prog nad Begunjami. Tako bo ta kraj poleg drugih zgodovinskih zanimivosti pridobil še večjo možnost turističnega razvoja. Tu bodo naredili proge za smuk, slalom in veleslalom.

Vir: Glas, 7. 10. 1964

Smuk nad Begunjami. V TVD Partizan v Begunjah so se odločili, da bodo pri Sv. Petru nad Begunjami uredili proge za slalom, veleslalom in smuk. Poiskali smo vodjo teh del nekdanjega državnega reprezentanta Francija Cvenklja, ki nam je o tem nekaj več povedal.

»Z zemeljskimi deli smo pričeli letošnjo jesen. Uredili bomo proge za slalom, veleslalom in smuk. Ko bo to končano, bomo speljali še sankiško progo, ker je tudi za njo veliko zanimanje. Proga za slalom bo dolga 400 metrov, ostali dve pa 1500 metrov. Načrte je izdelal znani urejevalec Pohorja Čop iz Maribora. Teren je zelo valovit. Zgornji del je precej težak, dočim je spodnji lažji in bo dostopen vsem smučarjem.

Zatem bomo montirali vlečnico, ki bo dolga 350 metrov in bo prepeljala sto ljudi v eni uri. Žal nam je za vlečnico iz Metalne v Mariboru. Veljala bi dvanajst milijonov dinarjev, vendar bi bila njena zmogljivost 700 ljudi na uro. Zanj ni bilo dovolj denarja. Ob spodnji postaji vlečnice bomo uredili manjši bife, zgoraj pa je že zgrajena sankiška kočica.

Stroški urejevanja prog in montiranje vlečnice bodo znašali okoli štiri milijone dinarjev. Pomoč pri gradnji v denarni ali drugi obliki smo dobili od več strani, od občine Radovljica pa do privatnika v Begunjah, ki daje delavcem brezplačno malico. Proge bodo že letos toliko dograjene, da jih bomo lahko uporabljali, prihodnje leto pa bodo sposobne za vsa tekmovanja.« / JOŠK

Vir: Glas, 17. 10. 1964



Na smučarskih terenih Krpina v Begunjah občinsko prvenstvo v veleslalomu.

Na smučarskih terenih Krpina v Begunjah bo jutri dopoldne radovljiško občinsko prvenstvo v veleslalomu za člane, članice, mladince, mladinke, pionirje in pionirke. Start bo ob 10. uri.

Smučarske terene Krpina so uredili člani TVD Partizan Begunje 1966. leta. Takrat so opravili več kot pet tisoč prostovoljnih delovnih ur. S tem so omogočili, da TVD Partizan sedaj lahko vsako leto med šolskimi zimskimi počitnicami na teh terenih za člane organizira več smučarskih tečajev. Do sedaj se je že dve leti zapored teh tečajev udeležilo od 80 do sto članov. Razen tega pa člani društva sodelujejo tudi na vseh smučarskih tekmovanjih, ki jih prirejajo nekatera društva in klubi. Eno izmed takšnih tekmovanj bo tudi nedeljski veleslalom, ki ga bodo tokrat sami organizirali.

Vir: Glas, 13. 1. 1968

V Begunje na sankanje. V okolici Begunj na Gorenjskem je kar precej pripravnih terenov za smučanje, predvsem pa za sanjanje. Begunjski športni delavci so znani prav zaradi dobre organizacije kvalitetnih sankoških prireditev na progi pri sv. Petru. To progo so letos osvetlili, tako da bodo tekme mogoče tudi ponoči. Razen tega so obnovili vlečnico, ki bo lahko prepeljala 400 smučarjev na uro. Uredili in povečali so tudi parkirne prostore za osebne avtomobile.

Med zimsko turistično sezono bo stalno delala receptorska in turistična informativna služba. Muzej bo odprt za boljše razpoloženje gostov pa bo vsako soboto igrala v domu v Dragi tudi godba.

Vir: Glas, 10. 12. 1969



Smučišče Krpin z umetnim snegom. / Foto: F. Perdan
Vir: Glas, 13. 1. 1973
Računalniška obdelava: Kopirnica Sodja

Umetni sneg v Begunjah. Smučarski strokovnjaki in statistiki ugotavljajo, da je letošnja zima že tretja po vrsti, ko v Evropi tako rekoč ni snega. Letos imajo težave s snegom celo v nekaterih znanih smučarskih središčih v Alpah. Zaradi tega nimajo težav le turistični delavci, pač pa tudi proizvajalci smuči v Evropi. Pomanjkanje snega namreč zmanjšuje tudi prodajo smuči.

Tovarna športnega orodja Elan v Begunjah je znana v svetu kot večji proizvajalec kvalitetnih smuči. Čeprav zaradi pomanjkanja snega tudi pri njih opažajo manjše povpraševanje po smučeh, vseeno kolektiva to ne more bistveno prizadeti, saj poleg smuči pomeni v njihovi proizvodnji pomembno dejavnost tudi proizvodnja športnega orodja in plastičnih športnih čolnov.

Zanimivo pa je, da se je Inštitut tovarne Elan odločil za dokaj nenavaden poskus. Smučišče Krpin v Begunjah so pred novim letom pokrili z umetnim snegom. Menda je to za zdaj tretje smučišče z umetnim snegom v Evropi, več pa jih imajo na Japonskem in v Ameriki. Uslužbenec Inštituta Julij Arh nam je med nedavnim obiskom povedal, da se je poskus obnesel. Pobočje Krpina so pokrili z deset do petnajst debelo snežno plastjo. In ker so pred tremi leti postavili vlečnico, kasneje pa uredili razsvetljavo, lahko v teh dneh, ko nikjer v dolini ni snega, smučajo podnevi in ponoči. V torek zvečer je na primer zelo uspel nočni slalom, kjer so nastopili člani različnih slovenskih klubov. Sicer pa je smučišče na Krpinu odprto za vse ljubitelje smučanja. Šolarji imajo ob športnih dnevih 50 odstotkov popusta. Ena vožnja z žičnico stane 1,50 do 2 dinarja, dnevna karta pa 6 dinarjev. Žičnica je dolga 400 metrov, višinska razlika pa znaša 100 metrov. To pa so pogoji, ki lahko zadovoljijo bolj in manj zahtevnega smučarja.

Nazadnje še beseda, dve o umetnem snegu. Julij Arh nam je povedal, da je vsaj trikrat boljši kot naravni. Delajo pa ga s posebnim strojem zahodnonemške firma Linde. Stisnjen zrak in vodo pod pritiskom 14 atmosfer razpršijo, le-ta pa pri temperaturi 2 stopinji pod ničlo zmrzne in pade na tla kot sneg. Seveda postopek in delo nista tako enostavna kot je to videti na prvi pogled. Vendar pa je Elanovim

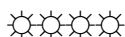
strokovnjakom to uspelo in tako je na pobočju Krpina nastal majhen smučarski center, od katerega si v kraju veliko obetajo. / A. Žalar

Vir: Glas, 13. 1. 1973



Dolgo časa je bilo največ snega na Gorenjskem na Krpinu v Begunjah. Zdaj pa tudi umetni sneg ni več zdržal. Vsem smučarjem v tolažbo objavljamo tole napoved. Do začetka pomladi je še 46 dni. Kdor čaka, dočaka. / Foto: F. Perdan

Vir: Glas, 2. 2. 1974



Infrastruktura v KS Begunje



Spet nov prispevek radovljiške komunalne uprave k izboljšanju cestnega omrežja v občini. Cesta od Zapuž do Radovljice bo asfaltirana. Omenil bi, da je delavni ne bodo samo asfaltirali, temveč tudi odstranili grmičevje, da bo imel voznik boljšo preglednost.

Vir: Glas, 15. 10. 1962

5 vprašanj – 5 odgovorov. Urh Bevc, predsednik delavskega sveta tovarne Sukno iz Zapuž nam je postavil pet vprašanj, ki obravnavajo nekatere aktualne probleme v radovljiški občini.

Zazidava zemljišč v Begunjah: Vprašanje: Ali obstajajo možnosti, da bi se v Begunjah odobrila zazidava zemljišč za izgradnjo stanovanj? Podjetji Sukno Zapuže in Elan v Begunjah sta zainteresirani za zazidavo zemljišč pa tudi individualnih interesentov je precej.

Odgovor: Glede na lesno in tekstilno industrijo, locirano v Begunjah in neposredni okolici ter glede na to, da so Begunje z dolino Drago turistično in zgodovinsko interesantne je nujno, da se to področje z urbanističnega stališča prouči in predvidi razvojne možnosti, upoštevajoč bližino Radovljice, ki lahko prevzame nekatere funkcije tudi za Begunje. V ta namen bo v najkrajšem času izdano naročilo za izdelavo urbanističnega programa za vplivno območje Radovljica, ki bo vključevalo tudi področje Begunje. Predvidoma bo ta program izdelan še v tem letu.

Gradnja stanovanjskih zgradb v Begunjah je možna pred izdelavo navedenega programa le v okviru obstoječega gradbenega okoliša, določenega za tako gradnjo pod pogojem, da je za ta okoliš izdelana in odobrena zazidalna dokumentacija. Ker pa zemljišče v tem gradbenem okolišu ni nacionalizirano, bo zazidalna dokumentacija naročena, ko bo urbanistični program dal zagotovilo, da bo to zemljišče lahko uporabljeno za stanovanjsko gradnjo.

Kaj bo s cestami? Vprašanje: Ceste na področju krajevne skupnosti Begunje so zelo slabe. Asfaltiranje ceste Zapuže-Podvin je bilo že večkrat v programu. Ali so v

letošnjem letu zagotovljena sredstva za asfaltiranje te ceste? Kako je z rekonstrukcijo cest Radovljica-Zapuže in Lesce-Begunje? Koliko časa bo cesta Radovljica-Zapuže zaprta za težja vozila?

Odgovor: V letu 1966 sredstev za asfaltiranje ceste Zapuže-Podvin niso zagotovljena, ker proračun občine Radovljica gleda na to, da ima občina samo ceste III. reda 119 km ni v stanju nameniti dovolj sredstev niti za redno vzdrževanje teh cest.

Na cestah Radovljica-Zapuže in Lesce-Begunje bodo odpravljene večje poškodbe, dočim za temeljitejšo rekonstrukcijo teh dveh cest ni sredstev.

Cesta Radovljica-Zapuže bo zaprta za težji promet, dokler ne bo normalnega vremena. Pri sedanji odjugi težka vozila povročijo propadanje asfaltne cestišča.

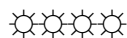
Na vprašani nam je odgovoril načelnik oddelka za gospodarstvo skupščine občine Radovljica ing. Zvone Vreček.

Vir: Glas, 23. 2. 1966



Pred dnevi so delavci cestnega podjetja začeli krpiti luknje na cesti skozi Begunje. Pripomnimo naj, da je bila ta akcija že res potrebna, saj je bila cesta bolj podobna njivi kot avtomobilski cesti. / Foto: F. Perdan

Vir: Glas, 2. 7. 1969



Dom družbenih organizacij v Begunjah

Dvorana v Begunjah. V Begunjah so že odločili, da uredijo ustrezno dvorano za prosvetne in družbene namene. Ta bo v nekdanji Razingerjevi vili. Krajevna skupnost z domačo Svobodo ima že nekaj sredstev za to, nekaj pa upajo da bodo še zbrali, na ustrezen prispevek pa računajo tudi iz občinskih virov.

Vir: Glas, 28. 4. 1966

Iznajdljivost in sodelovanje / Prostori družbenih organizacij v Begunjah.

Lanskoletno praznovanje 20. obletnice osvoboditve osnova za izgradnjo društvenih prostorov v Begunjah.

V bivši »Rancingerjevi vili« je bila pred časom majhna slovesnost. Prostovoljna gasilska četa iz Begunj je na tekmovanju za državno prvenstvo v Karlovcu osvojila prvo mesto. TD Begunje je priredilo gasilcem sprejem (v četi prevladujejo predvsem mladi), katerega so se udeležili tudi nekateri gostje. Na sprejemu je bilo gasilcem zagotovljeno, da bodo dobili potrebnih 600.000 dinarjev, da se bodo lahko udeležili septembra svetovnega prvenstva.

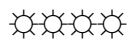
Takšnih sestankov je sedaj v bivši »Rancingerjevi vili« več. Družbene organizacije so jo preuredile v »Dom družbenih organizacij«.

V Begunjah sploh niso imeli prostora, kjer bi lahko imeli različne sestanke, seje odborov in tudi manjše prireditve. Ideja o adaptaciji »Rancingerjeve vile« je stara sicer že nekaj let, realno osnovo pa je dobila po lanskoletni proslavi 20. obletnice osvoboditve. V tem tednu praznovanj, ki e ga je udeležilo preko 30.000 ljudi, so imeli okoli 5 milijonov dohodka. Tako se je pripravljalni odbor skupaj s krajevno skupnostjo lahko odločil, da prično s preurejanjem vile.

4. julija je bila pred adaptirano vilo slovesnost. Ob otvoritvi so odkrili tudi spominsko ploščo 46 padlim borcem. Vila je sedaj obnovljena, čeprav še ne povsem. Razmišljamo o možnosti, da bi uredili tudi manjšo kavarnico z urejenim vrtom.

V vili imajo svoje prostore SZDL, KS, TD in ZB. Vse te organizacije so s skupnimi napori, z iznajdljivostjo in moledovanjem uspele urediti v Begunjah objekt, ki je že sedaj močno pospešil družbeno življenje v kraju. / P. Colnar

Vir: Glas, 31. 8. 1966

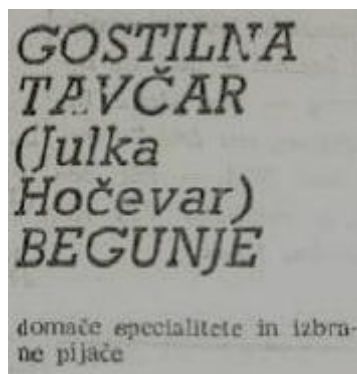


Gostilne v Begunjah

Nova gostilna v Begunjah. Begunje, torek 15. marca – Danes so v Begunjah odprli novo gostilno »Pri Tavčarju«, tako da sta sedaj v Begunjah (brez Drage) dve gostilni. V Begunjah so že dalj časa čutili potrebo, da bi zaradi močnega priliva turistov, odprli še en lokal.

»Tavčarjeva« gostilna je starim Begunjcem dobro znana, ker je delovala že okoli 60 let vse do 1947. leta, ko so jo zaprli. Tudi pri »Jožovcu« bodo te dni odprli prenovljene prostore, ki so z izrednim občutkom za okus tako lepo renovirani, da bodo zadovoljili vsakega gosta. Vsekakor pa je to precej draga stvar, saj je samo nova točilna miza pri »Jožovcu« stala okoli 2.500.000 dinarjev. / J. Vidic

Vir: Glas, 16. 3. 1966



Oglas gostilne Tavčar

Vir: Glas, 3. 9. 1966

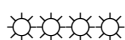
V nedeljo, 3. januarja, nekaj po osmi uri zjutraj je izbruhnil požar v gostilni Tavčar v Begunjah. Ogenj je nastal, ko je natakarica polnila oljno peč z gorivom. Ogenj je iz peči švignil v strop in po stenah obloženih z lesom. Ogenj se je razširil še v točilnico in sosednjo sobo. Natakarica je zbežala ven in zaprla vrata, pri tem pa je nastala manjša eksplozija, zaradi katere so popokala stekla na oknih. Škode je za okoli 15.000 din. Požar so pogasili delavci begunjske bolnišnice.

Vir: Glas, 6. 1. 1971



Gostilna »Pri Jožovcu«

Vir: Begunci smo junci



Osnovna šola v Begunjah

O šoli v Begunjah. Šola v Begunjah dela v zelo težkih pogojih. Zato so občani na zboru volivcev zahtevali, da bi le-ta dobila vsaj dva prostora v poslopju kmetijske šole v Poljčah. Razmere na tej šoli si je ogledala posebna komisija, ki je ugotovila skrajno neprimerne okoliščine. To je obravnaval na zadnji seji tudi svet za šolstvo in sklenil, da naj skupščina dodeli begunjski šoli v uporabo dve učilnici poslopja kmetijske šole v Poljčah. Prostori v Poljčah so precej boljši, tako bi lahko omogočili begunjski osnovni šoli normalno delo. / J. B.

Vir: Glas, 10. 3. 1965

Kje bodo v Begunjah zidali novo šolo? Po sklepu občinske skupščine bodo drugo leto hkrati začeli graditi nove osnovne šole v Bohinju, na Bledu, v Radovljici, Begunjah in Lescah (adaptacija). Načrti so pripravljeni, lokacije določene, le v

Begunjah še ne vedo, kje bo stala nova šola. Občani so želeli, da bi šola stala na prostoru nasproti gostilne pri Jožovcu, kjer je nogometno igrišče, vendar je to zemljišče last psihiatrične bolnišnice, ki zemljišča ne odstopi zaradi lastnega razvojnega programa.

Pred kratkim so na občino v Radovljico poklicali več kmetov iz Begunj zaradi priprav za razlastitev zemljišč za gradnjo šole. Na občini so jim povedali, da bodo opravili meritve zemljišč in preizkusili terene.

Prizadeti lastniki zemljišč so zahtevali, naj krajevna skupnost skliče zbor občanov, kjer bi se pogovorili o lokaciji šole. Na svetu krajevne skupnosti pa so sklenili, da zbora občanov ne bodo sklicali, ker gradnja šole spada v pristojnost občinske skupščine, zato naj zbor skličejo predstavniki občinske skupščine in urbanisti. / J. Vidic.

Vir: Glas, 18. 6. 1969



Priprave za novo šolo v Begunjah. Ko smo se pogovarjali s predsednikom krajevne skupnosti, še ni bilo znano, kaj bo z izgradnjo. Sredina razprava na seji radovljiške občinske skupščine pa je marsikaj razjasnila. Zapis s seje, ki bo hkrati odgovor na vprašanje prebivalcev krajevne skupnosti Begunje, bomo objavili v prihodnji številki. / Foto: F. Perdan

Vir: Glas, 30. 6. 1973

Šola v Begunjah bo. Krajevna organizacija socialistične zveze in krajevna skupnost Begunje sta v torek zvečer pripravili javno tribuno, na kateri so razpravljali o gradnji osnovne šole, avtobusni postaji, adaptaciji gradu Kamen, vrtcu in še o nekaterih drugih problemih v krajevni skupnosti. Kaže, da so bila na dnevnem redu res tista vprašanja, ki prebivalce najbolj zanimajo in o katerih že lep čas razpravljajo, saj so salon gostišča Pri Jožovcu napolnili do zadnjega kotička.

Problem, o katerem so vsi želeli dobiti končen odgovor, je bil nedvomno gradnja nove osnovne šole. Nova osnovna šola v Begunjah, je namreč v programu izgradnje šol, ki je bil sprejet na referendumu za samoprispevek 1968. leta. Ker se samoprispevek za gradnjo šol v občini letos izteka, gradnja šole v Begunjah pa se še ni začela, je

prebivalce zanimalo, ali šola bo ali ne. V zadnjem času so se namreč razširile govornice, da Begunčani nove šole sploh ne potrebujejo, marveč da bi lahko adaptirali prostore nekdanje kmetijske šole v Poljčah.

Čeprav se tribune niso udeležili vsi povabljeni predstavniki občine in nekaterih organizacij (zato na vsa zastavljena vprašanja občani niso dobili odgovora), so glede šole le slišali končno besedo. Predstavniki občine je poudaril, da nova štirirazredna šola v Begunjah bo in da sklepa o tem ne more nihče preklicati, ker je bil sprejet na referendumu. Edini, ki bi ga lahko spremenil, bi bil ponoven referendum, do katerega pa bi lahko prišlo najbrž le na predlog prebivalcev krajevnih skupnosti samih. Skratka, vse govornice in mnenja, da v Begunjah ne bodo imeli nove šole, so zlonamerne in neutemeljene.

Razlogov za to, da se v Begunjah gradnja še ni začela, pa je več, je bilo pojasnjeno. Glavni je vsekakor ta, da je za uresničitev celotnega programa izgradnje šol v občini zmanjkalo denarja. Stroški gradnje so se namreč v teh letih zelo povečali in zato za dokončanje vseh šolskih objektov manjka prek milijardo in pol starih dinarjev. V občini ugotavljajo, da je edina rešitev za uresničitev načrtanega programa podaljšanje referenduma. S tem bi lahko dogradili pri vseh šolah telovadnice, ki so zdaj zgrajene do tretje faze, in šole v Begunjah, v kateri bi bili tudi prostori za varstvo otrok.

Po razpravi so sklenili, da mora biti nova šola v Begunjah z vrtcem na lokaciji, ki je bila prvotno predvidena in da mora imeti gradnja begunjske šole prednost pred dograditvijo telovadnic ob centralnih šolah. Poudarili so tudi, naj se občanom da poročilo o zbranih in porabljenih sredstvih za gradnjo šol v občini. Predstavniki občinske skupščine je posebej zagotovil, da bo po izgradnji osemletke v Bohinjski Bistrici (odprta bo predvidoma aprila letos) prišla najprej na vrsto gradnja štirirazredne osnovne šole v Begunjah. / A. Žalar

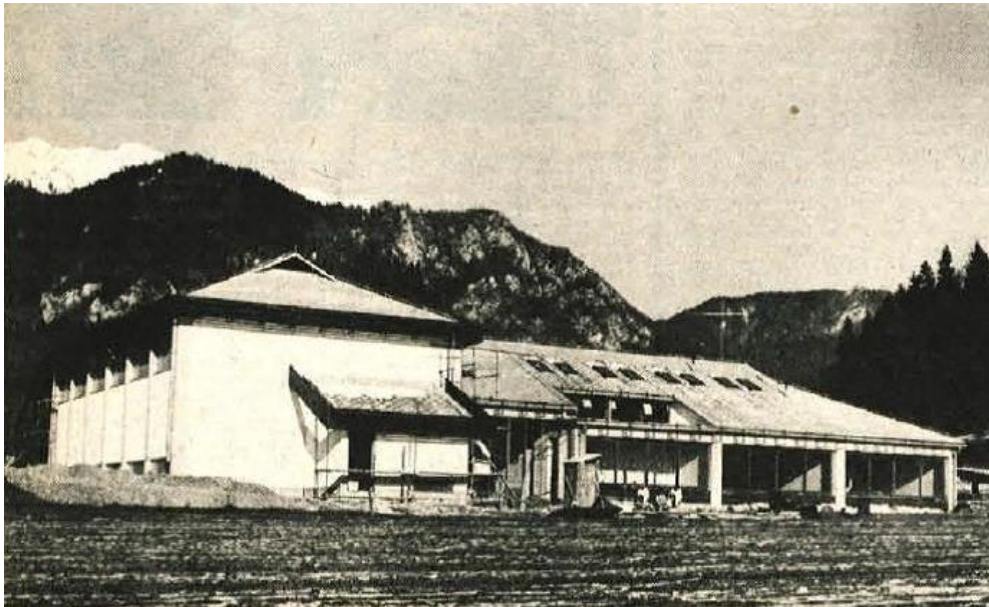
Vir: Glas, 2. 2. 1974



V začetku tega meseca so v Begunjah v radovljiški občini začeli graditi še zadnjo osnovno šolo iz programa gradnje šol na podlagi referendume iz prejšnjega obdobja. Kot smo že nekajkrat pisali je zaradi večkratnih podražitev gradbenega materiala v preteklosti zmanjkalo denarja za izgradnjo nove osnovne šole v Begunjah in za dograditev telovadnic pri nekaterih novih šolah v občini. Zdaj so denar za

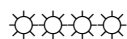
nadaljevanje del in za uresničitev programa otroškega varstva ter posebnega šolstva v občini zagotovili s samoupravnim sporazumom, po katerem bodo delavci v organizacijah združenega dela in temeljnih organizacijah združenega dela plačevali 2 odstotka od bruto osebnih dohodov. Enaka sredstva bodo prispevali tudi obrtniki v občini. 2 odstotka pa bodo prispevali tudi tisti kmetje, ki imajo več kot 2000 dinarjev katastrskega dohodka. Šola v Begunjah (gradi jo Splošno gradbeno podjetje Gorenjc Radovljica), ki bo imela nekoliko manjšo telovadnico od prvotno predvidene, in varstveno ustanovo, mora biti zgrajena najkasneje do začetka prihodnjega šolskega leta. Začeli pa so tudi že z izgradnjo zadnje faze telovadnic (brez plavalnih bazenov) v ostalih šolah v občini. Na sliki: začetek gradnje nove osnovne šole v Begunjah. / A. Ž. – Foto: F. Perdan

Vir: Glas, 28. 3. 1975



Iz programa gradnje izobraževalnih objektov v občini je tik pred dograditvijo osnovna šola v Begunjah. / Foto: F. Perdan

Vir: Glas, 28. 11. 1975



Muzej talcev v Begunjah

Prenovljeni muzej v Begunjah. Muzej talcev v Begunjah je dvanajst let po otvoritvi že začel kazati znake staranja. Zato so se muzeji radovljiške občine skupaj z občinsko skupščino in družbeno političnimi organizacijami odločili za obnovo muzeja in izpopolnitev zbirke. Obnovljeni muzej in izpopolnjeno zbirko so po govorih predsednika občinske skupščine Stanka Kajdiža, predstavnice radovljiških muzejev Maruše Avguštin in predstavnika občinske organizacije zveze združenj borcev NOV odprli v sredo dopoldne. Otvoritve, kjer je nastopil tudi radovljiški oktet, so se udeležili predstavniki radovljiške in nekaterih drugih občin ter preživeli zaporniki in njihovi svojci.

Muzej talcev v Begunjah si vsako leto ogleda preko 30 tisoč obiskovalcev, med njimi tudi precej tujcev. Prenovljeni muzej (pri vsebinskem urejanju je sodelovala Mira

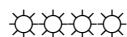
Mihevčeva, likovno pa ga je uredil Lojze Gostiša), lahko rečemo, je vzorno urejen in edinstven v Jugoslaviji pa tudi v svetu. Sredstva za obnovitev so prispevali republiška in občinska kulturna skupnost, občinski odbor zveze združenj borcev in občinska skupščina Radovljica. Pri obnovi pa so sodelovali tudi strokovni sodelavci republiškega muzeja revolucije. / A. Ž.

Vir: Glas, 25. 12. 1971

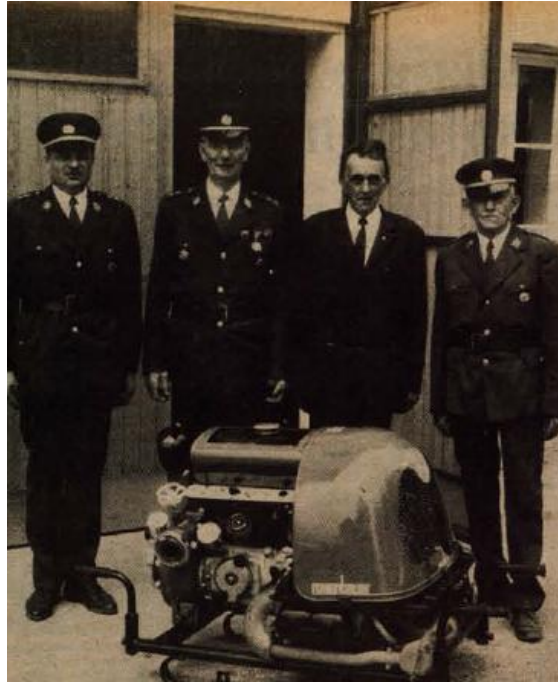


Otvoritve prenovljenega muzeja v Begunjah in izpopolnjene muzejske zbirke so se udeležili predstavniki družbenopolitičnega življenja radovljiške in nekaterih drugih občin ter nekdanji zaporniki in njihovi svojci. O obnovitvenih delih je na otvoritvi spregovorila tudi direktorica radovljiških muzejev Maruša Avguštin. / Foto: F. Perdan.

Vir: Glas, 25. 12. 1971



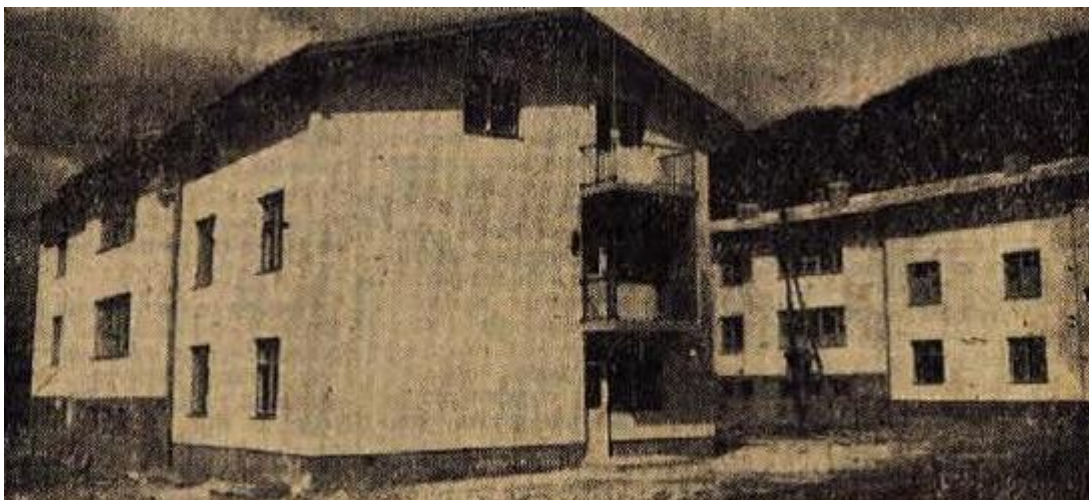
Gasilsko društvo Begunje.



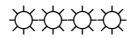
Gasilci v Begunjah so za letošnji krajevni praznik v nedeljo slovesno preskusili novo motorno brizgalno. Za nakup brizgalne je 10 tisoč dinarjev prispevalo podjetje Elan, 30 tisoč dinarjev gasilsko društvo, prebivalci in druge delovne organizacije, 6 tisoč dinarjev pa občinska gasilska zveze v Radovljici. Slovesni predaji brizgalne pa sta botrovala Čufenkova mama z Zgoše in Murnikov ata s Poljč. Na sliki: Nova motorna brizgalna in člani gasilskega društva Begunje: Andrej Golob, tajnik društva, Franc Legat, predsednik društva, Alojz Mikič, častni predsednik industrijskega gasilskega društva Elan in Janko Dolar, predsednik nadzornega odbora gasilskega društva Begunje. / A. Ž. – Foto: F. Perdan



Stanovanjsko naselje v Poljčah



Delavci kmetijske zadruga Jelovica, ki so se že vselili v nova stanovanja pri Poljčah, pravijo, da je bilo življenje v barakah nevzdržno.
Glas, 3. 4. 1963



Kmetijsko posestvo v Poljčah

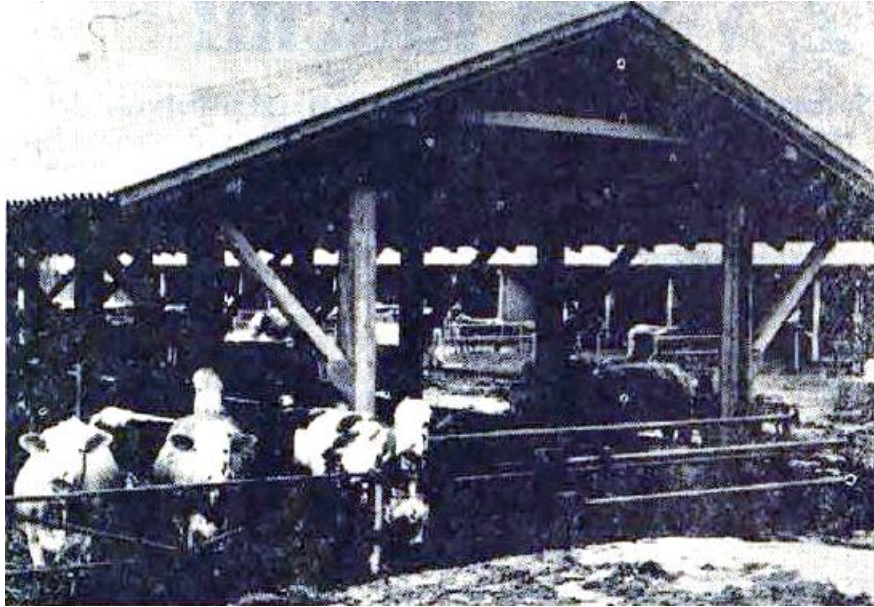


Modernizacija v živinoreji. Na kmetijskem posestvu v Poljčah bodo v kratkem dogradili sodoben hlev za 200 glav govedi. Hlev bo odprtega značaja in bo doslej menda edini te vrste na Gorenjskem.

Vir: Glas Gorenjske, 21. 7. 1960

Prve krave v odprtih hlevih v Poljčah. Letošnjo jesen so v novozgrajene odprte hleve kmetijskega posestva v Poljčah namestili 110 krav simentalске pasme. V Poljčah so del krav že več let gojili v odprtih hlevih, vendar je ta novi način rejenja prinesel spet nekaj novosti, ki so predvsem v tem, da krave tu niso privezane in se lahko svobodno gibljejo po dvorišču od pokritega hleva, ki je zavarovan le z ene strani, do senika, kjer se lahko po potrebi hranijo. Ko bodo uredili vse objekta, ki so že v gradnji, bo tu prostora za 200 krav. Zvedeli smo, da takega senika, kot ga imajo v Poljčah, nimajo nikjer drugje v Jugoslaviji. Načrte zanj so izdelali strokovnjaki posestva sami. Pri hlevu je tudi velik silos, v katerem je prostora za 3000 kub. metrov silaže. Poleg sena in mešane silaže bodo krave – molznice dobivale še močna krmila. Tako bodo z močno hrano nadoknadili neugodne zimske vremenske pogoje, ki jih bodo živali preživele o odprtih hlevih.

Vir: Glas Gorenjske, 26. 10. 1960



Odprti hlevi v živinorejskem obratu v Poljčah. Perspektivni plan razvoja kmetijstva v radovljiški in jeseniški občini predvideva, da bodo tu in v ostalih obratih na tem področju pridelovali dovolj mleka in mesa za potrošne centre Bled, Radovljica in Jesenice.

Vir: Glas, 26. 2. 1964

Obisk v kmetijski šoli Poljče / Težave kmetijcev. Pred dnevi smo obiskali Kmetijsko šolo v Poljčah pri Begunjah. Šola je bila ustanovljena že leta 1936. Pred leti so imeli tu tudi svoje šolsko posestvo, kjer so učenci praktično delali.

V tej šoli, ki traja dve leti, je sedaj v prvem letniku 10 deklet in 9 fantov, v drugem letniku pa 10 fantov in 2 dekleti. V zadnjem času je opaziti v tovrstnih šolah večje število mladih deklet, ki se odločajo za ta poklic.

Kljub temu, da dosegajo v šoli lepe uspehe, pa imajo velike težave pri strokovni vzgoji učencev. Do leta 1961 so imeli svoje šolsko posestvo, ki je bilo zelo dobro opremljeno. Žal pa so tedaj to posestvo priključili KZ »Jelovica« v Radovljici. Zdaj učenci izvajajo praktični pouk na posestvu KZ »Jelovica«. Vendar pa pri tem nastajajo nekatere težave. Učence je pri takem načinu dela težko nadzirati, ker delajo na istem mestu kot delavci KZ. Težava pa nastanejo tudi pri ocenjevanju dela učencev. Kajti delo v kmetijstvu je tako, da se posameznikovo delo težko oceni.

Vodstvo šole je zelo zadovoljno z živinorejskim oddelkom. Tu učenci opravljajo kompleksno delo od čiščenja in krmljenja živine do porodnišnice in manipulacije z mlekom. Prakso v strojništvu in poljedelstvu učenci izvajajo pet dni v tednu, razen v živinorejskem oddelku, kjer je praksa vsakodnevna.

V času letnih počitnic imajo učenci obvezno enomesečno prakso na posestvu tiste zadruga ali ustanove, ki učenca štipendira. Učenec se ob koncu šolanja pred zaključnim izpitom lahko odloči ali bo živinorejec ali poljedelec.

Večkrat se dogodi, da se nekatera posestva potem pritožujejo, da so se učenci naučili premalo strokovnega dela. Vendar je to vsekakor posledica tega, ker nimajo svojega lastnega posestva in strojne mehanizacije. / J. Jarc

Vir: Glas, 22. 5. 1965

5 vprašanj – 5 odgovorov. Urh Bevc, predsednik delavskega sveta tovarne Sukno iz Zapuž nam je postavil pet vprašanj, ki obravnavajo nekatere aktualne probleme v radovljiški občini.

Kmetijska šola v Poljčah – da ali ne. Vprašanje: Ali je kaj resnice v govoricah o ukinitvi kmetijske šole v Poljčah in preureditvi prostorov v osemletko? Starši z večjim številom otrok se tega veselijo, saj bo njihova dolgoletna želja izpolnjena, pa tudi kakšen dinar bo ob tem prihranjen v družini.

Odgovor: Načelnik oddelka za družbene službe skupščine občine Radovljica J. Kozelj nam je pojasnil, da so v teku razgovori z zainteresiranimi organizacijami o ukinitvi oz. obstoju kmetijske šole v Poljčah, dokončen sklep o tem pa bo v skladu z zakonom sprejela občinska skupščina na eni prihodnjih sej.

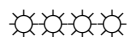
Vir: Glas, 23. 2. 1966



Cestna infrastruktura v Begunjah



**Cesta skozi Begunje dobiva novo podobo
Glas Gorenjske, 27. 4. 1960**



Predilnica Begunje

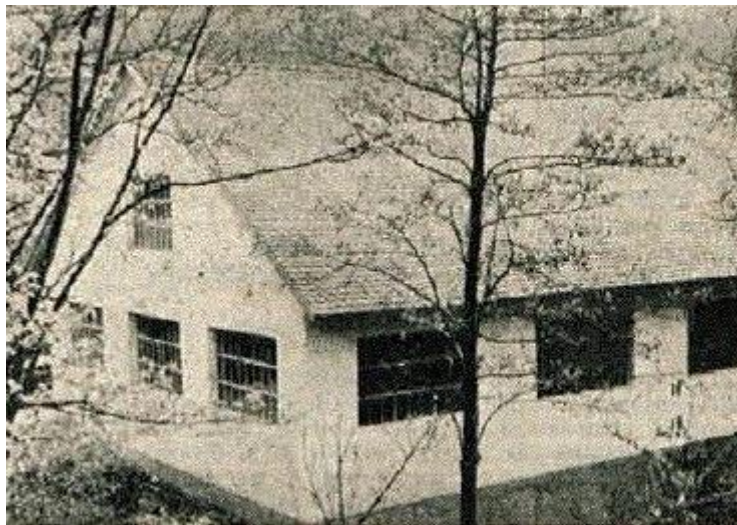
V petih letih trikrat večja proizvodnja. Te dni je minilo sedem let, odkar je v starih prostorih »Predilnice«, majhnega obrtnega podjetja v Begunjah, prvič zabrnal elektromotor pod novim imenom in začel poganjati razmajane transmisije, ki so poganjale vse stroje hkrati: mešalni, predilni in sukalni stroji. Staro poslopje, za oči nič kaj mikavno, in stari stroji, ki jih je zapustila tekstilna tovarna »Sukno« v Zapužah, je bila

začetno premoženje majhnega kolektiva. Razen tega pa je bilo to takrat, ko je bil še električni tok šibak. Če je istočasno obratovala sosednja »Žaga«, so svetilke v vsem gornjem delu Begunj utripale in nihče ni mogel poslušati niti radijskega sprejemnika, kaj šele, da bi si kdo omislil in si drznil v »Predilnico« montirati še kakšen motor.

Prvo leto je bilo trd oreh preizkušenj. Plače so bile 80% - nadure so se kopičile, proizvodnja pa je ostala še vedno majhna. Drugo leto pa je bilo že bolje. Proizvodnja je tekla v dveh izmenah, v kolektivu je bil izmenjan kader in rezultat tega je bil že kar zadovoljiv promet, pa tudi za sklade je ostalo nekaj sredstev. In tako je šlo iz leta v leto vse na bolje, dokler ni delovni kolektiv v preteklem letu zabeležil velikega uspeha – v primerjavi z letom 1954 je bila leta 1959 letna realizacija trikrat večja.

V novih prostorih. Napol dograjeno poslopje, ki ga je že nekdanji lastnik predvidel za novo tkalnico, je bilo zaradi prostorne notranjosti za delovni kolektiv vse bolj vabljivo. Končno je padla odločitev. Kolektiv je začel z nadaljevanjem gradnje in v nekaj letih je bila dograjena nova delavnica. Stare prostore uporabljajo le še za trgalnico in prepotrebna skladišča. Nekaj vmesnih prostorov so preuredili v pripravljalnico ter sanitarije in »Predilnica« je po dolgem prizadevanju celotnega kolektiva dobila pravo obliko, primerno za proizvodnjo.

Vzporedno z gradnjo novih prostorov pa je bilo treba misliti tudi na montažo strojev in delno rekonstrukcijo. Predvsem pa je bilo treba rešiti problem električne energije. Zato je »Predilnica« skupno z »Žago« Begunje in podjetjem Elektro iz Žirovnice pomagala zgraditi novo transformatorsko postajo, ki je omogočila, da je vsak stroj v »Predilnici« dobil svoj motor. Za to je bilo porabljenih okoli 5 milijonov dinarjev, ki jih je majhen kolektiv ustvaril še v starih prostorih. Tega bi seveda ne uspel, če ne bi bili vsi člani enotni in če si ne bi vsi želeli ustvariti boljših delovnih pogojev.



Novo poslopje Predilnice

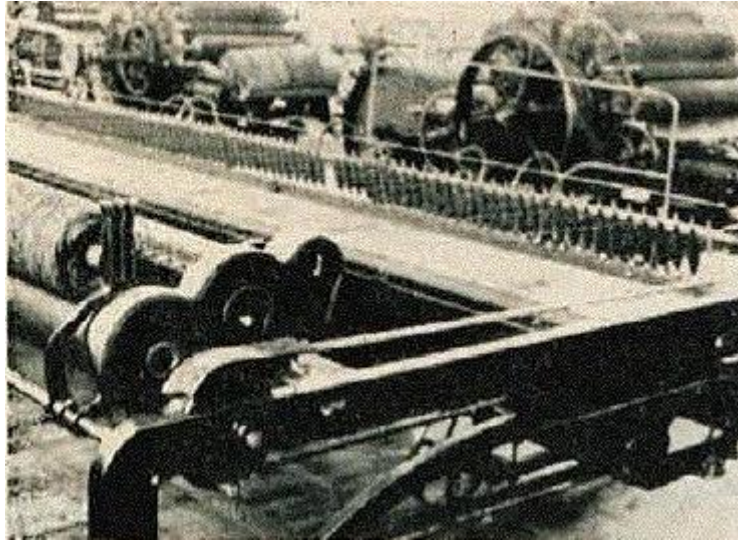
Kaj proizvajajo? Ko smo že bežno opisali zgodovino majhnega kolektiva Predilnice, obrtnega obrata uslužnostnega značaja, pogledajmo še, kaj kolektiv proizvaja.

Domačo volno prinašajo kmetje iz vse Slovenije vsak dan v velikih zavojih in nahrbtnikih. Vsak dan pridejo veliki paketi tudi po pošti ali z železnico (predvsem in več pletilskih krajev Dolenjske). V Predilnici volno nato predelajo v tanko prejo za pletilske obrate ali pa v debelejše nitke za ročno pletenje. Že spredeno volno sukajo v dve ali tri niti in jih zvijajo v štrene.

Doslej je imela Predilnica največ težav zaradi želje potrošnikov po barvni volni. Tudi ta želja potrošnikov bo kmalu rešena, predvidoma že do jeseni.

Ko v spomladanskem času poneha dotok volne s kmečkih področij, se v Predilnici kopičijo volneni odpadki, krpe, ki jih skozi vse leto prinašajo potrošniki. Le-ti dobijo v zameno nekoliko manj kvalitetno, vendar zelo iskano volno za pletenje.

Trgalni stroj predela vsako pomlad več ton volnenih odpadkov, ki se potem med seboj lepo zmešajo v barvno stanično volno.



Stroji se v novih prostorih hitreje vrte.

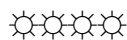
In načrti za prihodnost. Problem v ospredju so postali sedaj stroji, ki so že dlje skoraj dotrajani. Problem vzdrževanja strojev, ki so že toliko let v pogonu, je vsak dan bolj pereč. Vsekakor jih bo treba v bližnji prihodnosti postopoma zamenjati z novimi. Kolektiv si novih strojev prav zaradi tega toliko bolj želi, kar je videl kolikšne uspehe je dosegel z rekonstrukcijo sedanjih in z novozgrajenim poslopjem. Sedaj proizvedejo mesečno nad 1500 kg volne, medtem ko so je nekdam le okoli 1000 kg. Nenehno naraščanje proizvodnje pa ima še drugo pozitivno stran – cene uslugam so ostale enake še od leta 1954.

Nadalje imajo v načrtu povečati tudi asortiman in ustreči želji potrošnikov še z boljšo kvaliteto proizvodov. Kvaliteta sicer že sedaj zadovoljuje, saj je Predilnica na raznih razstavah in sejmih dobila že vrsto diplom in priznanj, prepričani pa smo lahko, da se bo s svojo kvaliteto odrezala tudi na prihodnjem obrtniškem sejmu v Beogradu, kamor je Predilnica že tudi povabljena.

Vir: Glas Gorenjske, 30. 4. 1960



**Oglas Predilnice
Glas Gorenjske, 30. 4. 1960**

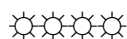


Trgovsko podjetje »Planinca« Begunje



Trgovsko podjetje »Planinca« iz Begunj v Zapužah gradi zgradbo za trgovsko poslovalnico.

Vir: Glas, 22. 11. 1961

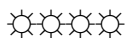


Stanovanja v Begunjah

Nova stanovanja v Begunjah. Stanovanjska zadruga »Begunjščica«, v katero so pristopili člani delovnih kolektivov »Elan« in »Sukno« Zapuže (predvideno je bilo, da bodo v njej tudi uslužbenci bolnišnice, vendar so za enkrat odstopili), je začela pred dnevi z gradnjo 8 stanovanj – 4 dvojčkov. Trije so v Zgošah, eden pa v Radovljici, do konca leta pa je predvideno, da bo pod streho deset dvojčkov. Po predračunu velja eno stanovanje 3 milijone. Od tega prispeva 1 milijon združnik sam, po en milijon pa

bodo dobili posojila od podjetja oziroma iz občinskega stanovanjskega sklada. Pri tem naj omenimo, da jo v zadnjem času zanimanje za združeno gradnjo stanovanj večje, kot je bilo prej. / St. Š.

Vir: Glas, 27. 8. 1962

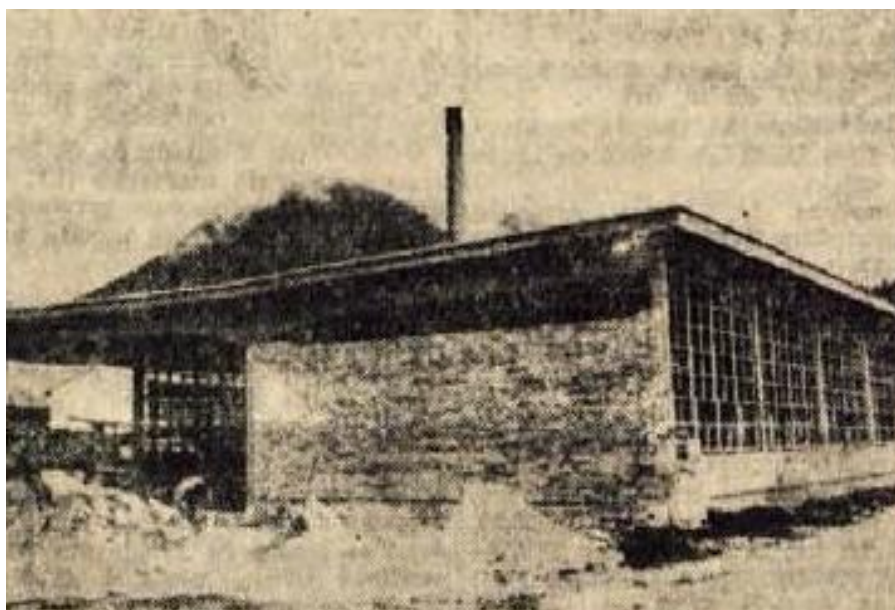


Elan Begunje



Tovarna športnega orodja Elan se razširja, maj 1961

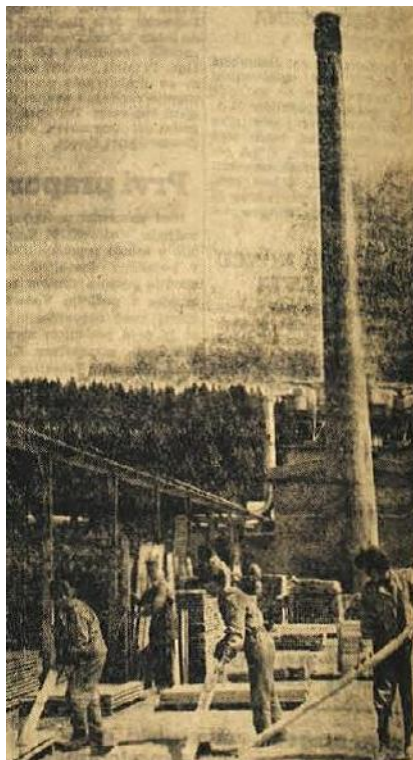
Vir: Foto kino klub Alpa Radovljica



Gradnja novih prostorov Elana, 1961

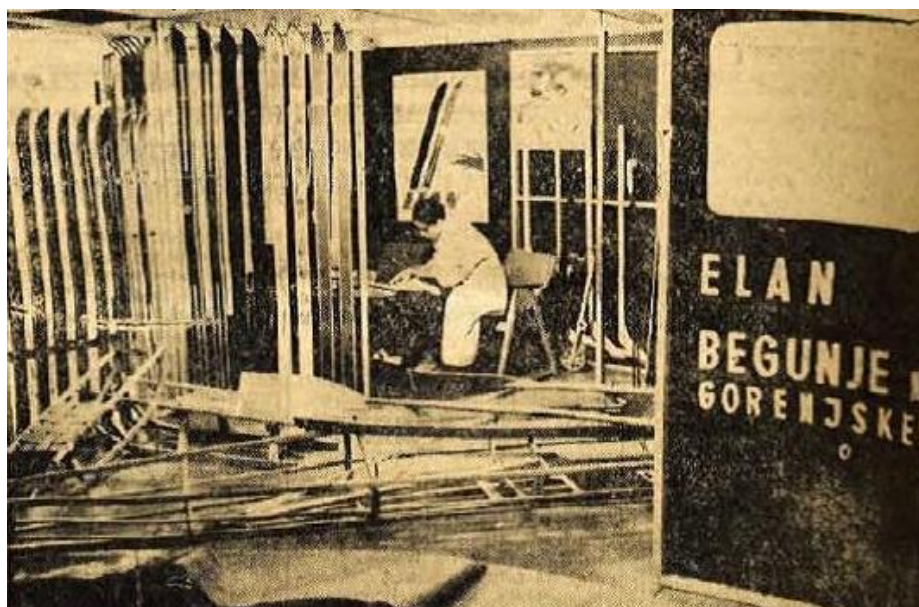
Delovni kolektiv podjetja »Elan« v Begunjah bo kmalu spet dobil nove prostore.

Vir: Glas, 14. 6. 1961



Gornja slika nam prikazuje prebiranje in sortiranje »frezov«, kakor imenujejo delavke v »Elanu« pripravljenim deskam za smuči in »frezi« so bili že zloženi pod streho, sedaj pa iz enega kupa delajo tri: 8 cm, 10 cm in »škart«. Zakaj dvakratno delo? Ali se ne bi dalo to opraviti takrat, ko so deske prvič zlagali? / A. T.

Vir: Glas, 30. 5. 1962



Na IV. mednarodnem lesnem sejmu v Ljubljani razstavlja tudi tovarna športnega orodja »Elan« iz Begunj na Gorenjskem. Predstavila se je z najrazličnejšimi športnimi rekviziti.

Vir: Glas, 9. 6. 1962

Sto tisoč parov smuči / Z obiska v tovarni Elan Begunje. Tovarna športnega orodja Elan v Begunjah na Gorenjskem je lani dosegla milijardo dinarjev celotne proizvodne vrednosti. Ob ustanovitvi pred 16 leti so pričeli s skromnim obsegom, poslej pa je obrat naglo rasel in se širil. Za letos pričakujejo, da bo vrednost njihove proizvodnje precej preseгла milijardo in sto milijonov dinarjev. V času svojega obstoja je kolektiv premagal marsikatero težke preizkušnje, danes pa se lahko ponaša z dobro organizacijo dela in visoko proizvodnostjo, posebno odkar so vpeljali novi sistem nagrajevanja. O tem v podjetju še neradi govorijo in so v izjavah zelo skromni, zatrjujejo pa, da bodo rezultati vidni vsekakor, ob zaključku obračunskega leta. Kolektiv je našel primerno in dokaj stimulatívno obliko nagrajevanja, ki člane delovnega kolektiva nenehno spodbuja k delovni vnemi in h kvalitetni izdelavi proizvodov.

Pred nekaj meseci so v organizaciji dela uvedli novost: samostojni razvojni inštitut. Na ustanovitev tega raziskovalnega laboratorija so se v Elanu pripravljali precej dolgo, maja letos pa so zamisel uresničili. Z lastnimi strokovnjaki si mlada ustanova prizadeva na osnovi lastnih teoretičnih raziskav izpopolniti izdelavo športnega in drugega orodja ter smuči.

Prizadevanja delovnega kolektiva pa so usmerjena k nadaljnji, še intenzivnejši razširitvi proizvodnje tudi z večjimi rekonstrukcijami, s katerimi so že pričeli. Prva naloga, ki jo je sprejel kolektiv je, odpraviti ovire, ki pri obstoječih zmogljivostih otežkočajo proizvodnjo. Najprej nameravajo zgraditi skladišče za izdelke, dozidati kotlovnico, nato bodo zgradili proizvodno halo za smuči, postaviti novo transformatorsko postajo, lope za frize in drugo. Za vse te namene bodo morali razširiti delovno površino, obrate pa bodo opremili s številnimi novimi stroji. Po načrtih bodo z rekonstrukcijo in razširitvijo podjetja končali v letu 1966. Do takrat bodo porabili za povečanje in prenovitev 429 milijonov v letih 1963-64 pa 280 milijonov dinarjev. Predvidevajo, da bo v letu 1966 dosegla celotna proizvodnja že 2 milijardi. V lanskem letu so v Elanu izdelali na primer 58 tisoč parov smuči, v letu 1966 pa predvidevajo, da jih bodo izdelali nad 100 tisoč. Seveda bodo vzporedno s povečanjem proizvodnje skrbeli tudi za prodajo izdelkov na domačem, zlasti pa na tujem trgu. Pri proučevanju tržišča so ugotovili, da so še precejšnje možnosti za razširitev izvoza. S porastom proizvodnje se bo do 1966 tudi izvoz skoraj podvojil. / J. B.

Vir: Glas, 31. 8. 1963

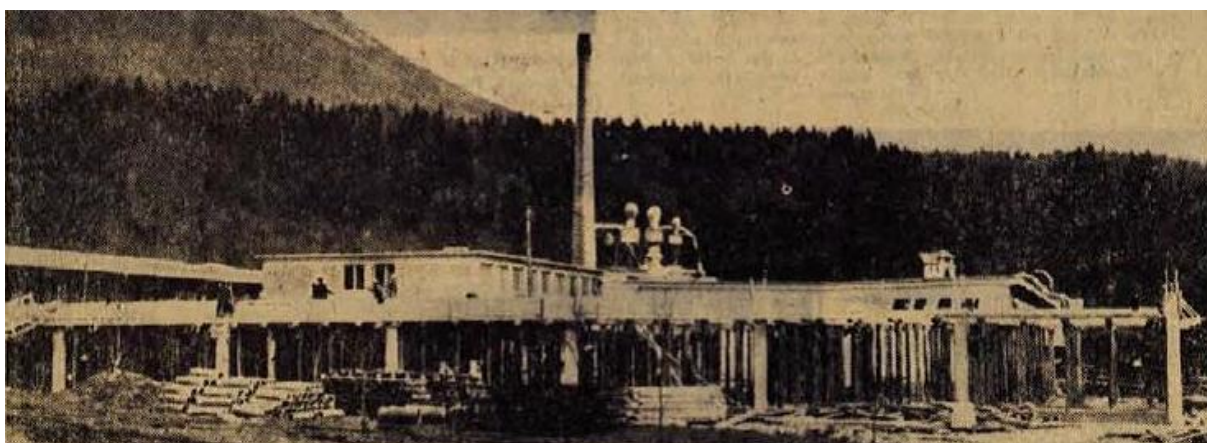
Trije novi objekti »Elana«. Svet kolektiva tovarne športnega orodja »Elan« Begunje je na svojih letošnjih zasedanjih sprejel program rekonstrukcije podjetja. Zaradi pogojev, ki so se pojavili po proučitvi tega programa s strani Gospodarske banke Slovenije in Jugobanke, so se pri »Elanu« odločili za tako imenovano etapno rekonstrukcijo.

V prvi fazi rekonstrukcije bodo pričeli z investicijskimi deli, ki bodo v proizvodnji odpravila ozka grla, njen obseg pa še povečala. Tako bodo pričeli z izgradnjo nove transformatorske postaje, kotlovnice za ogrevanje prostorov in za pridobivanje pare in novega skladišča gotovih izdelkov. Pričakujejo, da bodo te tri nove objekte zgradili do konca septembra prihodnjega leta, medtem ko predvidena investicijska vrednost zanje znaša 268 milijonov dinarjev. / Ž.

Vir: Glas, 18. 9. 1963



**Notranji transport v tovarni »Elan« v Begunjah upravljajo z viličarji.
Glas, 29. 2. 1964**



Tovarna Elan v Begunjah je eno izmed zelo obetajočih podjetij radovljiške občine. Njihova perspektiva je v glavnem v smučkah. Zato pa prihajajo v težave vsled tako imenovane sezonske proizvodnje. Treba je več obratnih sredstev in tudi prostor, kjer lahko vskladišijo svoje izdelke do povpraševanja kupcev. To je vsako leto na začetku zime. Da bi premagali te težave sedaj gradijo tudi veliko skladišče, kje bodo smučke čez poletje čakale nove zime. Na sliki: gradnja skladišča.

Vir: Glas, 8. 4. 1964

Aparati Inštituta na hodniku! / Obisk v Inštitutu tovarne Elan v Begunjah. Svoje aparate morajo imeti na hodniku, ker imajo premalo prostora. / Težave pri dobavi jesenovega lesa. / Po ustanovitvi Inštituta se je proizvodnja in kvaliteta izboljšala. / Izpopolniti metalne in plastične smuči. / Na V. evropskem prvenstvu je dobil Elan zelo lepo priznanje.

Inštitut pri tovarni športnega orodja in smuči Elan v Begunjah je bil registriran spomladi leta 1963. Vendar pa so tovrstno delo opravljali že leto dni prej in sicer kot razvojni sektor v tovarni. Ustanovljen je bil na pobudo tovarne same, ker je pač čutila

potrebe po tovrstni ustanovi. Ni se zmotila. Inštitut je postal oddelek, brez katerega se sedaj tovarne skoraj ne morejo zamisliti.

Inštitut opravlja koristno delo. Vsekakor je koristno, da je inštitut v bližini tovarne, za katero dela. Največkrat je namreč tovarna v enem kraju, inštitut pa v povsem drugem.

Naloga Elanovega Inštituta ob ustanovitvi je bila, da raziskuje tržišče. Zaradi pomanjkanja kadra pa se sedaj ukvarjajo predvsem z izdelavo novih tipov smuči in drugega športnega orodja. Nadalje tudi raziskujejo material in izdelke ter iščejo metode, po katerih bi ocenjevali funkcionalnost in vzdržljivost vgrajenih materialov.

Metalne smuči iz domačega aluminija. Na inštitutu bodo morali vložiti veliko truda pri prehodu na izdelke iz domače surovine. Prav zdaj so pričeli raziskovati domači aluminij za izdelovanje metalnih smuči. Omenjeni aluminij bi izdelovala tovarna Impro iz Slovenske Bistrice. Poskusne količine jim je to podjetje že poslalo. Do sedaj so aluminij preizkusili skupaj z Zavodom in raziskavo materiala.

Kaj so hoteli s poskusi doseči? Hoteli so, da bi z gotovostjo lahko dali pri smučeh enoletno garancijo. V tem so v glavnem tudi uspeli. Seveda pa bo potrebno še veliko dela.

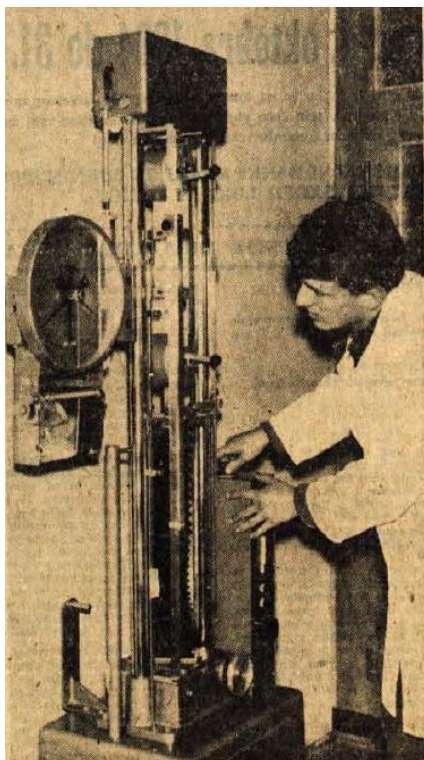
Velikokrat ljudje kritizirajo stvari, ki jih ne razumejo in navsezadnje niti ne vedo, kaj kritizirajo in kaj hvalijo. Naloga Inštituta pa je pomagati tem ljudem pri izbiri posameznih smuči in jim svetovati. Seveda se ta pomoč ne bo videla pri nakupu, temveč že pri izdelovanju raznih tipov smuči. Vrhunski in tudi drugi tekmovalci pa naj si še naprej sami izbirajo smuči, ki jim bodo ustrezale in za katere menijo, da jim bodo koristile pri uspehu.

Tekmovalne smuči so pričeli v tovarni Elan izdelovati pred dvema letoma ustanovljenega Inštituta. Vendar pa v Inštitutu menijo, da še niso prišli pri izdelovanju smuči na tisto višino, na katero bi morali, da bi lahko hitreje prodri tudi na tuje tržišče. Pri telovadnem orodju so oblikovno in tehnično že skoraj povsem izpopolnili tovrstno orodje. Dokaz za to so dobili na V. evropskem prvenstvu v orodni telovadbi v Beogradu, kjer so jim dali priznani tuji strokovnjaki veliko priznanje. Pojavlja se problem, kako naj to športno orodje nabavijo naše šole in telovadnice pri TVD Partizanu, ker nimajo na voljo dovolj denarja.

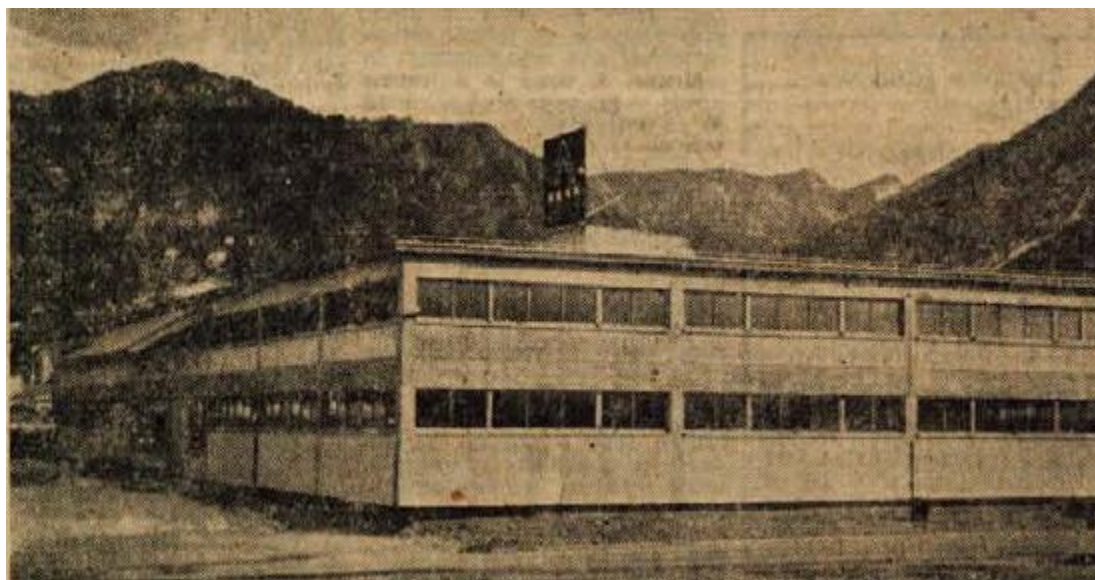
Kakšne so njihove naloge? Med nalogami Inštituta so vsekakor najvažnejše tri. Glavni poudarek naj bi dali smučem, predvsem plastičnim ter izpopolnitvi metalnih smuči. Napravili pa naj bi v prihodnje cenejše in lepše telovadno orodje, ki bi ga lahko kupil tudi kupec z manjšo kupno močjo. To velja predvsem za šole ter druge telovadnice.

Težave, ki jih tarejo. Seveda pa tudi v tem Inštitutu niso brez težav. Največji problem so prostori. Tudi kadri niso dosti manjši problem. Z dokončno preureditvijo tovarne bodo dobili še en laboratorij ter prototipno delavnico. S to delavnico bodo razbremenili proizvodnjo in tudi delo bodo lahko bolje pripravili. / Jože Jarc.

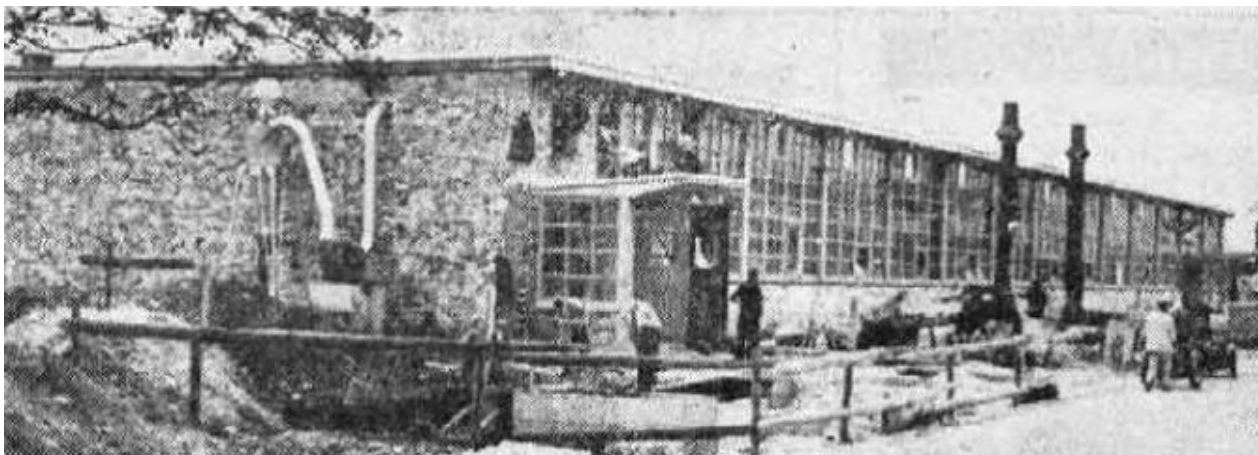
Vir: Glas, 27. 2. 1965



Naš fotoreporter je posnel na svoj trak trgalni stroj za preizkušanje vezivne trdnosti lepil, ki ga imajo montiranega v Inštitutu tovarne Elan v Begunjah.
Vir: Glas, 27. 2. 1965



V okviru rekonstrukcij v tovarni Elan v Begunjah so zgradili tudi novo skladišče. Prav zdaj so se pričeli »seliti« iz starih prostorov v nove.
Vir: Glas, 3. 3. 1965



Kolektiv tovarne Elan v Begunjah, ki se uspešno uveljavlja s svojimi izdelki na znanjem trgu, zadnja leta daje veliko sredstev tudi za razširitev in modernizacijo proizvodnje. Na sliki nov obrat lakirnice, ki bo v kratkem gotov.

Vir: Glas, 23. 6. 1965

Visok obisk v Elanu. Dr. Marjan Breclj v Elanu. Sprejeli so ga predsednik delavskega sveta, predsednik upravnega odbora, direktor podjetja, tehnični vodja, sekretarka in računovodja in se z njimi pomudili v večurnem pogovoru. Medtem pa so mu razkazali tovarno. Spremljala sta ga predsednik občinske skupščine tov. Franc Jere in predsednik občinske socialistične zveze tov. Kajdiž Stanko in dva novinarja. Nad razvojem naše tovarne in modernizacijo, je bil naš gost prijetno presenečen. Seznanjen pa je bil tudi s problemi gospodarjenja, vplivu reforme, izvozu in drugim. Zvečer pa je še mimogrede pogledal v "Verigo", nakar se je na občini pogovarjal s predstavniki skoraj vseh podjetij, ki so mu predložili širšo analizo stanja in perspektive razvoja gospodarstva.

Vir: Naša smučina, 15. 05. 1967

Tovarna športnega orodja Elan / Spomladi začetek 3-milijardne investicije. Mnenja tujih strokovnjakov: Čez dobro leto in pol bo Elan ena največjih tovarn športnega orodja na svetu.

V zadnjih nekaj letih je na Gorenjskem zraslo precej manjših zimskih rekreacijskih centrov. Težko bi jih sicer primerjali z znanimi zimskimi smučarskimi centri v Avstriji, Švici in drugih deželah, vendar pa je zanimivo, da danes v Kranjski gori, na Voglu, Krvavcu, Zelenici itd. težko najdemo domačega smučarje, ki ne bi imel na nogah Elanovih smučí. Morda bi bilo preveč smelo, če bi rekli, da je samo Elan pripomogle, da so se na Gorenjskem tako hitro razvili mnogi znani smučarski tereni. Res pa je, da ta tovarna proda na leto doma okrog 20 do 25 tisoč parov smučí. Prav med letošnjo zimsko sezono so zabeležili svojevrsten rekord. Doma so prodali kar 35 tisoč parov smučí. Celo te dni prodaja še ni povsem zamrla. Zanimivo pa je tudi, da domači kupci vse pogosteje segajo po kvalitetnih smučeh – plastičnih in metalnih.

Modernizacija in nadomestitev provizorijev. Zaradi vedno večjega povpraševanja po Elanovih izdelkih – smučeh, športnem orodju in plastičnih čolnih – so njihovi strokovnjaki začeli že pred časom razmišljati o nadaljnjem razvoju podjetja. Ugotovili

so, da je rešitev v modernizaciji proizvodnje in izgradnji novih objektov, v katerih bi lahko nadomestili sedanjo proizvodnjo v provizorijih.

Ker je danes v Evropi in na svetu sploh malo tovarn, ki delajo kvalitetne smuči (v Avstriji 3, Nemčiji 2, Franciji 1 in ZDA 2), je takšna odločitev pomenila dokaj zahtevno nalogo. Njihov inštitut je moral na podlagi svojih tržnih in drugih raziskav sam izdelati ves investicijski projekt. Ko so ga lani predstavili komisiji mednarodne banke so tamkajšnji strokovnjaki izrekli zelo laskave ocene. Na podlagi le-teh pa je mednarodna banka odobrila tudi prek 800 milijonov starih dinarjev kredita.

Tako so danes v Elanu tik pred začetkom tri-milijardne investicije. Lahko bi rekli, da bodo že čez nekaj dni oziroma takoj, ko bo odlezel sneg, zraven tovarne začeli graditi nove objekte. Rok za izgradnjo le-let je marec oziroma april prihodnje leto. Po zgraditvi bodo imeli še pol leta poskusno proizvodnjo. In če bo vse tako kot je predvideno oziroma sklenjeno, lahko pričakujemo, da bo konec leta Elan že ena največjih tovarn športnega orodja na svetu. Prav to je pred nedavnim zapisal urednik strokovnega lista Evropa-Šport.

Za 70 odstotkov povečana proizvodnja. In kaj je resničnega v tej ugotovitvi? Ko smo se pred nedavnim pogovarjali z direktorjem tovarne inženirjem Ostermanom Jožetom, naj je povedal, da se bo po modernizaciji proizvodnja povečala za 70 odstotkov.

»Letno proizvodnjo smuči, ki znaša okrog 200 tisoč parov, po končani investiciji ne nameravamo povečevati. Prednost bomo dali predvsem plastičnim in kovinskim smučem ter kvaliteti. Povečali pa bomo proizvodnjo športnega orodja (za 100 odstotkov) in plastičnih čolnov od sedanjih 1000 na 3500 na leto,« pravi tov. Osterman.

Že samo teh nekaj podatkov, če jih primerjamo z drugimi znanimi tovarnami športnega orodja v Evropi in svetu, pa nam potrjujejo, da bo Elan po končani izgradnji oziroma ko bodo začeli v novih objektih z redno proizvodnjo resnično ena največjih tovrstnih tovarn na svetu.

Skoraj ves izvoz konvertibilen. Povedali smo že, da Elan le približno eno osmino letne proizvodnje smuči proda doma. Vse ostalo pa izvažajo. Zanimivo pa je, da kar 98 odstotkov vseh izdelkov, ki jih izvažajo, prodajo na konvertibilnem področju. Podobno je tudi z izvozom plastičnih čolnov. Teh največ prodajo v skandinavske dežele.

V prihodnje pa nameravajo v Elanu tudi povečati izvoz na vzhod. O tem so se pred kratkim pogovarjali v Beogradu in po zadnjih zagotovilih kaže, da bodo izvoz na vzhod povečali na okrog 20 odstotkov. Trenutno namreč navezujejo stike s Čehi, skušali pa se bodo dogovoriti za izvoz svojih izdelkov tudi v Romunijo.

Zato lahko nesporno ugotovimo, da bodo z modernizacijo in izgradnjo novih objektov ter povečanim izvozom na zahodno in vzhodno tržišče resnično postali največji izvoznik športnega orodja in izdelkov in tudi ena največjih tovarn na svetu. Za primerjavo povejmo le še to, da so že danes v proizvodnji smuči drugi na svetu. Pred njimi je le še avstrijska tovarna Fischer. / A. Žalar

Vir: Glas, 12. 3. 1969



Takšna bo tovarna športnega orodja Elan Begunje po končani skoraj trimilijardni investiciji. / Foto: F. Perdan

Vir: Glas, 12. 3. 1969

Investicijska dela potekajo po programu. Konec prvega polletja 1970 bo stekla proizvodnja v vseh novih obratih; že konec tega leta pa tudi v obratu za lesene dele telovadnega orodja.

Pred dnevi smo obiskali tovarno športnega orodja Elan v Begunjah in povprašali kako napredujejo gradbena in druga dela za razširitev proizvodnje. Direktor tovarne tovariš Osterman nam je povedal, da vsa dela potekajo po programu in bo v novem obratu že konec tega leta stekla proizvodnja lesnih delov telovadnega orodja, medtem ko bodo v ostalih obratih (smuči, plastike in kovinski obrat) začeli z redno proizvodnjo konec prve polovice prihodnjega leta.

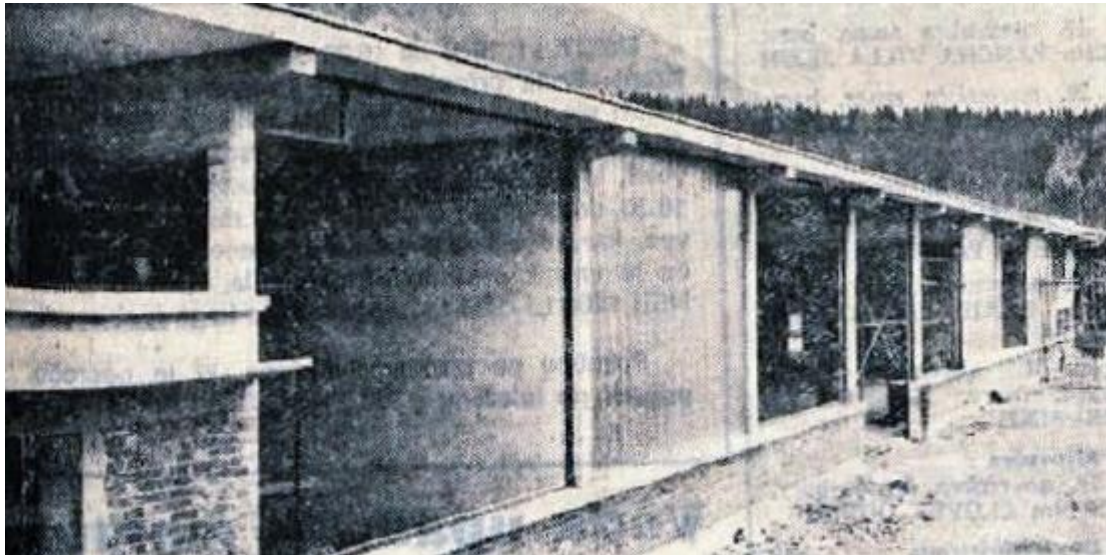
»Delno smo v zaostanku le z gradnjo inštitutske zgradbe, ker smo pri tej zgradbi predvideli nekatere izboljšave. Ena od težav, s katero se srečujemo, pa je dobava strojne opreme. Le-to bomo za obrat smuči skoraj v celoti dobili iz Zahodne Nemčije. Ta dobava pa se je zavlekla, ker smo čakali na napovedane nižje carine za uvoz strojev za lesno industrijo. Žal pa zvezni sekretariat za gospodarstvo in finance še ni uresničil sklepa zveznega izvršnega sveta. Ob teh odlašanjih pa nas je doletela še revalvacija marke in podražitev strojev, tako da predvidena ekonomska mera ne bo imela nobenega haska.«

Vendar, kot smo že ugotovili, to ne bo zavrlo uresničitve programa in v kratkem bodo v vseh novih obratih začeli z instalacijskimi deli. Tako bo Elan po končani investiciji povečal kvalitetno proizvodnjo smuči (plastične in metalne), telovadnega orodja in plastičnih čolnov.

Z letošnjo proizvodnjo pa so v Elanu prav tako zadovoljni. Čeprav so na začetku leta naročila za smuči prišla bolj pozno, bodo vseeno proizvedli okrog 200 tisoč parov in jih 85 odstotkov izvozili na zahod, pol odstotka pa v vzhodne dežele. Še posebno pa so v Elanu presenečeni zaradi proizvodnje telovadnega orodja. Pravijo, da so se potrebe doma tako povečale, da telovadnega orodja letos skoraj ne bodo izvažali. Tako bodo opremili okrog 80 telovadnic, za prihodnje leto pa nenehno prihajajo naročila iz vse države. Podobno kot pri smučeh in telovadnem orodju pa je tudi pri plastičnih čolnih. Naredili jih bodo okrog 1200 in jih prodali na Švedsko, v Zahodno

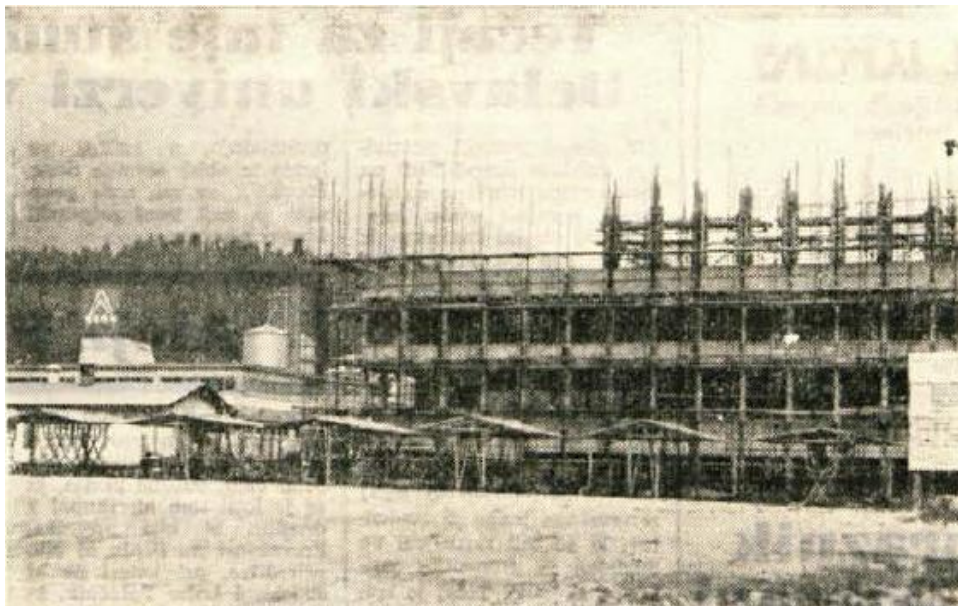
Nemčijo, Švico in Avstrijo. Tako kaže, da bodo letošnji proizvodni plan, ki znaša po dveh spremembah 38,1 milijona novih dinarjev, preseгли za okrog 10 odstotkov. Količinski plan za prihodnje leto imajo v Elanu že pripravljen, vendar še ne vedo, kolikšna bo vrednost proizvodnje v prihodnjem letu, ker so cene tako na domačem kot tujem trgu precej spremenljive. Cene namreč na vseh področjih tako naraščajo, da jim (kot pravijo) ne vidijo kraja. / A. Žalar

Vir: Glas, 15. 11. 1969



Gradnja novih proizvodnih obratov v Elanu poteka po predvidenem programu. Konec leta bo v novem obratu že stekla proizvodnja lesenih delov telovadnega orodja. / Foto: F. Perdan

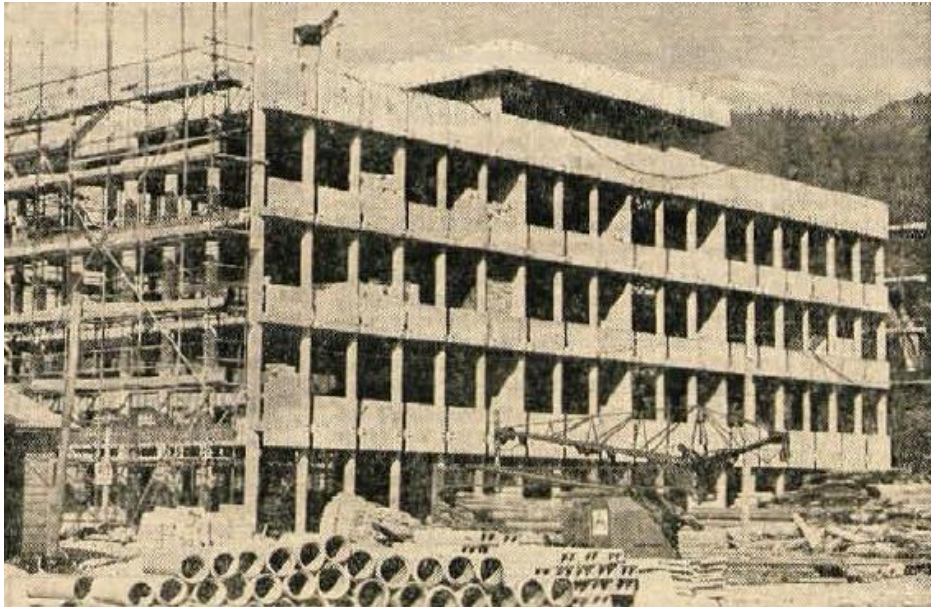
Vir: Glas, 15. 11. 1969



Izdelki tovarne športnega orodja Elan v Begunjah gredo dobro v prodajo. Zato se je delavski svet odločil za razširitev proizvodnje svojih izdelkov. S podporo mednarodne banke za obnovo in razvoj, katere kredit je zagotovila Kreditna banka in hranilnica Ljubljana, ter posojilom Gorenjske kreditne banke Kranj, grade nove prostore, v

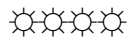
katerih bodo uresničevali svoj bodoči program proizvodnje. Projekt je izdelal Slovenija projekt Ljubljana, gradbena dela pa opravljajo delavci Gradis Ljubljana – enota Jesenice. / B. B.

Vir: Glas, 26. 8. 1970



V tovarni športnega orodja Elan v Begunjah bodo do zime končali dela v vseh novih proizvodnih obratih in tako izpolnili prvotni investicijski program. Končana bodo tudi gradbena dela na novi inštitutski zgradbi. V celoti pa bo zgradba končana do konca pomladi prihodnje leto. / Foto: F. Perdan

Vir: Glas, 7. 11. 1970



Športna trgovina Elan



**Nova Elanova trgovina v Begunjah. / Foto: F. Perdan
Vir: Glas, 17. 1. 1973**

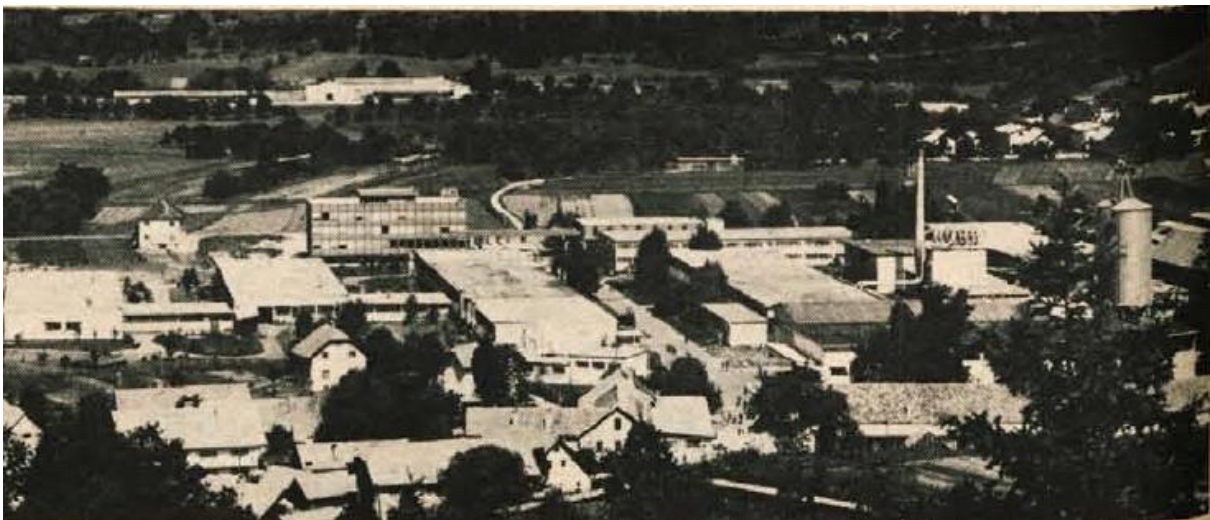
Športna trgovina v Begunjah. Elan, tovarna športnega orodja in opreme, je 20. decembra lani odprla novo športno trgovino v Begunjah. Sedem let je tovarna prodajala smuči in drugo športno opremo v zimskih mesecih v prostorih Alpskega letalskega centra Lesce. Tamkajšnji prostori so bili premajhni. Zato so se v Elanu odločili za novo trgovino. Ne zaradi konkurence drugim trgovskim podjetjem, pač pa zaradi boljše povezave s športnimi klubi, katerim doslej nismo mogli kvalitetno postreči.

Nova trgovina v Begunjah pa seveda ni namenjena le klubom, marveč tudi posameznikom. V njej je moč dobiti različne smuči druge in tretje vrste, ki so znatno cenejše. Razen tega imajo v trgovini tudi drugo opremo, kot so na primer smučarski čevlji, puloverji, hlače itd. Te izdelke prodajajo v trgovini kooperanti. Trgovina je odprta vsak dan od 8.30 do 18. ure, tudi ob sobotah. Kupcu strokovnjak svetuje, kakšne smuči so najbolj primerne zanj. Ko se odloči za nakup, pa mu že v trgovini montirajo tudi okovje.

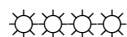
Poslovodja v trgovini Anton Šolar nam je povedal, da bo v prihodnje trgovina odprta celo leto. V zimskih mesecih bodo prodajali smuči in drugo zimsko opremo, poleti pa športno orodje, čolne in drugo opremo za sezono. Občasno bodo prirejali tudi posamezne razstave. Zaupal nam je tudi, da je obisk v trgovini kljub trenutnemu pomanjkanju snega dober, saj vanjo prihajajo kupci iz cele Slovenije, iz Hrvaške ter iz Italije in Avstrije.

Če se bo torej Elanova zamisel o prodaji sezonskih športnih artiklov skupaj s kooperanti uresničila, potem bomo na Gorenjskem po dolgem času spet imeli specializirano športno trgovino v malem. To pa na Gorenjskem že nekaj časa pogrešamo, kljub dokaj dobri izbiri športne opreme v posameznih blagovnih hišah v gorenjskih občinah. / A. Ž.

Vir: Glas, 17. 1. 1973



Danes poteka moderna proizvodnja na 38.000 kvadratnih metrih zazidalne površine, delovni prostori pa merijo kar 88.000 kvadratnih metrov.



Samopostrežna trgovina v Begunjah



Špecerija Bled namerava v Begunjah odpreti novo samopostrežno trgovino. V teh dneh so stavbo pokrili, spomladi pa bodo z deli nadaljevali. / Foto: F. Perdan

Vir: Glas, 1. 11. 1967

Nova samopostrežna trgovina v Begunjah. Trgovsko podjetje Špecerija Bled bo danes (sobota) ob 17. uri odprlo v Begunjah na Gorenjskem preurejeno samopostrežno trgovino z bifejem. To bo po približno treh mesecih, ko so v Bohinjski Bistrici odprli podobno trgovino, že drugi tovrstni novi potrošniški lokal, last tega podjetja.

V Begunjah je bila do sedaj »klasična trgovina«, ki je v zadnjem času postala premajhna in so se zato Begunjčani morali drugam zatekati po razne potrebščine. Nova trgovina pa bo precej večja, na zalogi pa bo prehrambeno blago, gospodinjske in šolske potrebščine, steklo, porcelan itd.

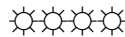
Z novo trgovino bo Trgovsko podjetje Špecerija Bled nedvomno zelo ustreglo prebivalcem Begunj in okolice. / A. Ž.

Vir: Glas, 17. 8. 1968



Danes (sobota) bodo v Begunjah odprli preurejeno trgovino Špecerije Bled. / Foto: A. Žalar.

Vir: Glas, 17. 8. 1968



Načrti KS Begunje

Javna tribuna v Begunjah. Krajevni odbor Socialistične zveze v Begunjah je minuli ponedeljek sklical občane na javno tribuno oziroma na pogovor o krajevnih problemih. Ob dokaj dobri udeležbi so navzoči razpravljali o tamkajšnji šoli, urbanizmu in o bodočem razvoju pri oblikovanju naselja, o pogojih za delo družbenih organizacij in drugo. Za vsa vprašanja je bilo med občani veliko zanimanje.

Tamkajšnja šola dela v zelo težkih pogojih. Za sedanje potrebe so učni prostori neprimerni in premajhni. Občani so zahtevali, da je potrebno nekaj ukreniti, da bi se delo v šoli normalno razvijalo. Predlagali so več rešitev, med njimi adaptacijo sedanjega objekta ali pa ureditev prostorov v Poljčah za potrebe šole. Rešitev bi bila primerna, saj so Poljče v neposredni bližini, šola pa je sedaj največji problem kraja. Zelo pereče je tudi vprašanje varstva za predšolske otroke. Po predlogu vaščanov naj bi se šola preselila v Poljče, medtem ko bi varstveno ustanovo uredili v učilnicah sedanje šole. Varstvena ustanova v tem kraju je zelo potrebna, saj je zelo veliko mater zaposlenih.

Glede nadaljnega razvoja naselja so občani menili, naj bi se kraj razvijal v prihodnje predvsem v stilu kmečkega naselja, medtem ko bi stanovanja za zaposlene v industriji in v drugih gospodarskih dejavnostih in službah gradili v bližini teh objektov in v centrih ter v strnjениh naseljih. To je potrebno zaradi tega, da bi kraj obdržal svojo prvobitno urbanistično in arhitektonsko ter socialno podobo. Velik problem je v Begunjah komunalna ureditev kraja, predvsem kanalizacije in regulacija potokov. Ob teh težavah so volivci tega kraja že večkrat spregovorili tudi na zborih občanov. Odlašanje tega nujnega dela pa jim povzroča precejšnjo škodo.

Na zboru so člani SZDL pokazali veliko volje in pripravljenosti, da sodelujejo pri delu za urejanje razmer v kraju. To pa je že dobra osnova za to, da najnujnejše stvari uredijo s skupnimi prizadevanji.

Vir: Glas, 30. 12. 1964

Kanalizacija v Begunjah

V Begunjah so pričeli urejevati kanalizacijo. / Končno so se sporazumeli. / Odstranili bodo nevarnost, ki je prizadejala turizmu že veliko škode. Pred nedavnim je prišlo v Begunjah do resnejšega spora med bolnišnico in prebivalci. Prebivalci se namreč niso strinjali z načrti, ki jih je imela bolnišnica glede odtoka odplak. Prišlo je do precejšnjega razburjenja, ki pa se je hitro poglobilo, saj so vse strani pokazale dobro voljo in razumevanje za težave ostalih.

Prvotni načrt za kanalizacijo je predvideval, da naj bi jo speljal iz bolnišnice v potok Zgoša. Ta varianta bi stala 15 milijonov dinarjev (za 400 metrov kanalizacije).

Prebivalci so se bali, da ta načrt ne bi odstranil nevarnosti za infektivna obolenja ter se zaradi tega z njim niso mogli strinjati.

Skupščina občine Radovljica je poiskala novega projektanta (ing. Kolar), ki je naredil načrt po katerem naj bi se izplake odvajale po 4 km dolgem oksidacijskem jarku. Na skupnem sestanku vseh prizadetih so se zedinili za novi načrt. Stroške bodo krile vse prizadete strani. Od 65 milijonov bodo krili: bolnišnica 15, Elan 15, Sukno 10 milijonov, ostale stroške pa bo pokrila občinska skupščina.

Dela je že pričelo izvajati Komunalno podjetje z Jesenic, kot najboljši ponudnik na licitaciji. Računajo, da bodo z deli zaključili do 31. marca. S tem bo dokončno odstranjena nevarnost za morebitna obolenja, ki je do sedaj prizadejala begunjskemu turizmu že precej veliko škodo. / pc.

Vir: Glas, 29. 1. 1966

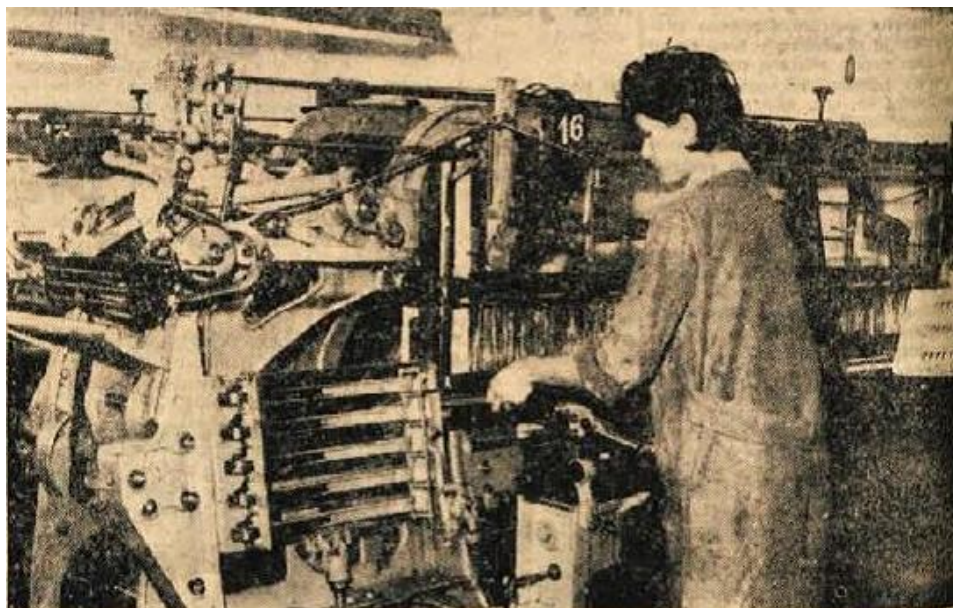


Prvi metri nove kanalizacije so izkopani. Dela je prevzel najboljši ponudnik – Komunalno podjetje z Jesenic. Na sliki prvi meter nove kanalizacije. / Foto: F. Perdan.

Vir: Glas, 29. 1. 1966



Sukno Zapuže



Delavka iz tovarne Sukno v Zapužah pri novem tkalnem stroju, 1961
Vir: Glas, 11. 10. 1961

Novi stroji v tovarni Sukno. V tovarni Sukno v Zapužah pravijo, da je njihova tovarna majhna in zato ni kaj dosti pisati o njej. Res je, da se za enkrat še ne more primerjati z velikimi tekstilnimi tovarnami, toda z rekonstrukcijo se uvršča na vse vidnejše mesto. Njeni izdelki imajo pri nas že precej slovesa in so bili deležni odobravanja potrošnikov na raznih sejnih in revijah, na katerih tovarna redno sodeluje.

Morda bi veljalo najprej omeniti, da se je tovarna Sukno uvrstila med tiste gospodarske organizacije, ki gradijo svoje obrate v pasivnih slovenskih krajih. V novem obratu v Jurjevcih pri Ribnici, ker bodo delali česane in mikane volnene tkanine, je že zaposlenih 60 delavcev. Predilnica bo dograjena verjetno do marca prihodnjega leta. Ko bo gradnja zaključena, bo v tem obratu zaposlenih okoli 100 do 150 delavcev.

Vsega skupaj bo imela tovarna Sukno 50 statev. Toliko jih tudi morajo imeti, če želijo resno konkurirati drugim podjetjem. Tudi v matičnem podjetju so pred kratkim montirali več novih strojev.

V tej tovarni sedaj veliko govorijo o novih pravilnikih, o delitvi čistega dohodka in osebnih dohodkov. Izdelali so prve osnutke, ki jih preizkušajo in nadaljujejo z analitskimi ocenitvami in usklajevanjem delovnih mest. Osnova nove delitve osebnega dohodka bodo proizvedena količina, kvaliteta in znižanje proizvodnih stroškov. Pred dnevi so izvolili obratne delavske svete, ki bodo prevzeli široko pristojnosti. Medtem ko bo centralni delavski svet še vnaprej razpolagal s skladi, bodo obratni delavski sveti odločali o vsem v zvezi z proizvodnim postopkom, organizacijo, določevanjem planov, delitvijo osebnih dohodkov, urejevali bodo disciplinske zadeve, odpuščanje in nameščanje delavcev, določali dopuste itd. Obratni delavski sveti imajo sedaj skupaj približno 100 članov, to pomeni, da je skoraj

vsak drugi član kolektiva neposredno soudeležen pri samoupravljanju. Ker pa se posebno po manjših obratih o važnejših zadevah pomenijo kar vsi delavci, ki tu delajo, je mogoče trditi, da v tej tovarni odločajo vsi člani kolektiva. / M. S.

Vir: Glas, 14. 10. 1961

Ogenj v »Suknu«. Zapuže – V tekstilni tovarni »Sukno« v Zapužah je preteklo sredo okoli 5.30 gorelo. Iz električnega stroja je padla iskra na mastne krpe, ki so ležale v bližini in so se vnele. Škodo cenijo na nekaj manj kot 200.000 dinarjev. Ker je bil ogenj manjši, so ga v kratkem času pogasili tovarniški gasilci. / M. Ž.

Vir: Glas, 22. 2. 1964

20-letnica tovarne Sukno Zapuže. Vsak drugi član kolektiva bo danes prejel za nagrado uro – Vsi delavci Sukna bodo danes nagrajeni – Izreden uspeh kolektiva: letos so v šestih mesecih prodali več blaga kot lani celo leto.

Če je danes lepo vreme, potem je kolektiv podjetja Sukno iz Zapuž na pikniku v Radovni. Sredi gozdov, v zavetju visokih planin in ob žuborečem potoku 220-članski kolektiv slavi 20-letnico ustanovitve.

Dvajset let ni veliko v zgodovini podjetja, je pa to polovica delovne dobe človeka. In če je kolektiv dvajset let utiral pot skozi nešteto težav in odrekanih do lastne stavbe, boljših stroje, sodobne tehnologije dela in boljšega življenja članov kolektiva, potem smo tega uspeha lahko veseli vsi.



Sukno Zapuže
Računalniška obdelava: Kopirnica Sodja

Minilo je že skoraj 300 let odkar so ročno tkali sukno, ki je z lanenim platnom tvorilo oblačilo naših dedov. V dobi industrializacije so se obrtne delavnice predenja volne in tkanja sukna počasi umikale mehaniziranim tovarnam. V Jugoslaviji se je volnarska industrija uspešno razvijala na jugu, ker je bilo tam več ovac in več volne.

V okolici Zapuž so bila po vojni tri manjša podjetja oziroma delavnice, ki so se po nacionalizaciji združila. Po združitvi so vsi trije obrati delali tehnološko samostojno z vsemi potrebnimi proizvodnimi oddelki. Z večjim dotokom tekstilnega blaga na trg pa so se pojavili problemi, značilni za tržne odnose (cena izdelkov, prodaja blaga in kvaliteta izdelkov). Zaradi zastarelosti strojnega parka in tehnologije dela so bili izdelki iz Zapuž zelo dragi, kar je oteževalo prodajo blaga.

Takrat je bilo podjetje na tehtnici: ali naj gre v likvidacijo ali pa na modernejšo proizvodnjo. Zmagala je druga možnost in to je obenem rojstvo tovarne Sukno. Pot do uspehov pa je bila že dolga in včasih boleča. Prav zato je današnji jubilej toliko lepši, saj je najtežji del poti že zadaj.

Pred dvajsetimi leti so izdelali 52.000 m² blaga, lani pa že 508.000 m² tkanih lepih vzorcev, ki so kolektivu na jugoslovanskem trgu prinesli pomembno mesto. Glavni izdelki so polkamgarne tkanine, kamgarni za ženske obleke, priznani hubertusi, kvalitetne odeje in lodni (za lovske in druge obleke).

Realizacija izdelkov skokovito raste. To se vidi iz naslednjih podatkov: 1950. leta so realizirali 70 milijonov S din, deset let kasneje 700 milijonov (desetkrat več), 1963. leta 1400 milijonov in 1967. leta 1580 milijonov S din prometa.

Lani so od januarja do konca junija prodali 143.000 m², v enakem obdobju letos pa 198.000 m² blaga. Lani so v prvem polletju dosegli 600 milijonov S din plačane realizacije, letos pa eno milijardo in 131 milijonov S din, kar je skoraj še enkrat teč kot lani.

Znano je, da so zaloge blaga splošni gospodarski problem. Zaloge blaga v Suknu so lani znašale 106.000 m², letos pa le 94.000 m², torej so zaloge letos manjše kot lani, kljub povečani proizvodnji. Vse izdelke prodajo na domačem trgu. Letošnja proizvodnja do konca oktobra je že prodana! Če povem, da so letos dosegli 100 milijonov S din skladov in da jih bodo do konca leta še novih 100 milijonov S din, potem je uspeh podjetja več kot očiten (pa tudi dobra gospodarska politika).

Z rekonstrukcijo podjetja so pričeli 1952. leta. Do danes so investirali 626 milijonov S din, od tega 113 milijonov S din v gradbene objekta in 240 milijonov S din v opremo, prek 100 milijonov S din pa v investicijsko vzdrževanje opreme in objektov. Lani so sezidali novo tkalnico s pripravo, izšivalnico in upravo. SGP Gorenjc iz Radovljice je postavil nov objekt tovarne zelo dobro in poceni. Za novo poslopje je Sukno plačal 200 milijonov S din iz lastnih sredstev, brez kreditov. V naslednji etapi nameravajo postaviti predilnico za boljše kamgarne.

Sukno ima tudi obrat Jurjevica pri Ribnici na Dolenjskem, kjer je zaposleno 80 delavcev. V Zapužah je zaposlenih 220 delavcev, od tega 70 odstotkov žensk. Poprečni osebni dohodki znašajo 80.000 S din.

Danes bo 106 delavcev in delavk iz Zapuž, ki so že deset let v podjetju, nagrajenih z uro. Poleg tega bodo danes nagrajeni vsi delavci podjetja. Vsi zaposleni bodo za vsako leto zaposlitve dobili po 1000 S din (npr. delavec, ki je v podjetju 20 let bo dobil 20.000 S din in še uro). Delavski svet podjetja je direktorja Lojzeta Andolška zaradi posebnih zaslug pri razvoju podjetja predlagal za odlikovanje. / J. Vidic

Vir: Glas, 20. 7. 1968



Kolektiv Sukna Zapuže je lepo slavil 20-letnico ustanovitve. Na sliki je osem delavcev in delavk, ki so že 20 let v podjetju. To so: Marija Šarl, Cveta Rozman, Helena Sodja, Nuška Kolman, Francka Papler, Ančka Pavlin, Ela Primožič in Urh Bevc. / Foto: J. Vidic.

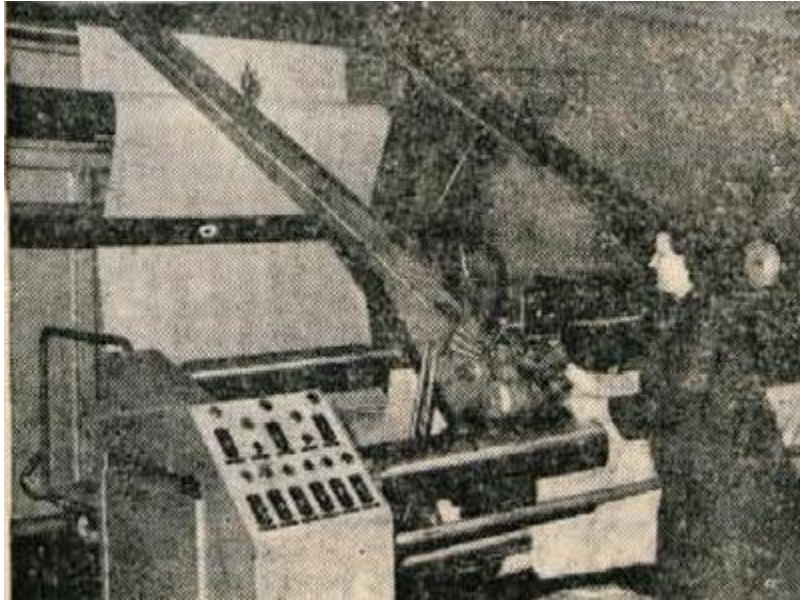
Vir: Glas, 31. 7. 1968

Cilj: proizvodnja česanih tkanin. Tekstilna tovarna Sukno v Zapužah z obrati tkalnica, šivalnica, predilnica in apretura je že nekaj časa znana predvsem po proizvodnji česanih volnenih tkanin za ženske obleke, kostume itd. Ko so pred dvema letoma zgradili v Zapužah tkalnico in šivalnico in obnovili strojni park, so se tudi odločili, da bodo opustili proizvodnjo mikanih tkanin. Zadržali so jo le še v obratu v Ribnici, kjer ima podjetje 90 zaposlenih.

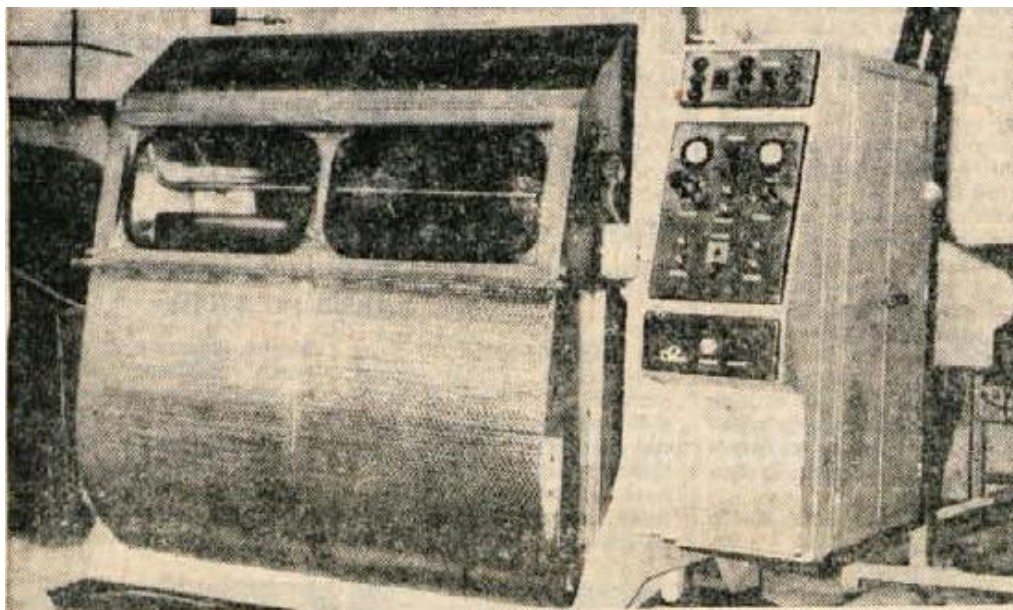
Danes je tovarna Sukno znana po kvalitetnih in raznovrstnih volnenih tkaninah predvsem na domačem trgu. Zanimivo je, da je po njihovih izdelkih veliko povpraševanje. Vendar pa za zdaj še bolj malo sodelujejo s proizvajalci konfekcije. Kar 80 odstotkov njihovega blaga gre takoj v trgovine. Prav zato pa v tovarni razmišljajo, da bi v prihodnje ustanovili tudi konfekcijski oddelek. Tako bi lahko premostili mrtva oziroma »nesezonska« obdobja, ko je povpraševanje po volnenih tkaninah manjše.

Lani so poslovno leto končali z okrog dve milijardi 400 milijonov starih dinarjev prometa. Njihov letošnji program pa znaša dve milijardi in pol. Zato pa bodo v prihodnje še bolj modernizirali posamezne oddelke in zgradili novo predilnico za česane tkanine. Z izgradnjo le-te bodo rešili težave zaradi pomanjkanja česane preje, povečali število zaposlenih in še bolj izboljšali kvaliteto izdelkov. Razen tega pa predvidevajo, da bodo po izgradnji predilnice s prejo lahko oskrbovali tudi druge (sorodne) proizvajalce tovrstnih tkanin oziroma izdelkov. / A. Ž.

Vir: Glas, 12. 3. 1969



V zadnjih dveh letih so obrat sušilnice opremili z več novimi stroji. / Foto: F. Perdan
Vir: Glas, 12. 3. 1969



Pred kratkim so v tekstilni tovarni Sukno Zapuže dobili nov avtomatski pralni stroj za pranje blaga. / Foto: F. Perdan.
Vir: Glas, 12. 3. 1969

Načrtna modernizacija proizvodnje. Tekstilna tovarna Sukno v Zapužah ima že dolgoletno tradicijo v tekstilni stroki. V tem kolektivu dela danes 320 ljudi, ki so lani ustvarili 2,3 milijarde S dinarjev, medtem ko letos računajo na povečanje na 3 milijarde S din.

Sploh pa se lahko v Suknu pohvalijo da se njihova realizacija že nekaj let stalno povečuje. Pri tem ima gotovo največjo zaslugo modernizacija proizvodnje, deloma pa tudi dejstvo, da so skoraj vso proizvodnjo strnili na enem prostoru. S tem so seveda odpadli precej visoki transportni stroški, povečala se je produktivnost in tudi kvaliteta se je močno izboljšala. Skratka, od leta 1967 Sukno v Zapužah nenehno napreduje.

Tako so v tem obdobju dali za nove statve, stroje za navijanje in sukanje ter stroje za oplemenitenje tkanin več kot 200 milijonov S din. Že septembra bodo začeli graditi tudi novo predilnico za česano volneno prejo. Predilnica bo imela okoli 4000 vreten, zaposlovala bo 80 delavcev, njena proizvodnja pa bo okoli 500 ton česane volnene preje, ki jo bodo delno porabili v sami tovarni, delno pa trikotajne in volnarske tovarne. Kot računajo, jih bo nova predilnica veljala okoli milijarde S din.

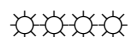
Poleg sredstev za modernizacijo, podjetje vsako leto nameni precej sredstev za izobraževanje, saj vsako leto razpišejo štiri štipendije. Podjetje ima tudi svoj počitniški dom v Novigradu in zaposleni vsako leto dobe regres za dopust. V Suknu v Zapužah skrbe tudi za stanovanjske probleme svojih zaposlenih. Imajo poseben pravilnik, ki določa, da lahko dobi zaposleni član kolektiva do 4 milijone S din posojila za gradnjo stanovanjske hiše. Lani in letos je to posojilo dobilo 25 zaposlenih. / V. G.

Vir: Glas, 2. 8. 1969



Vhod v tovarno »Sukno« Zapuže, 1972

Vir: Begunjski zbornik 2007



Trgovski lokal v Zapužah



Ljudje v Zapužah, kjer ni nobene trgovine, se sprašujejo, kdaj bodo končani prostori trgovskega lokala, ki so že več časa taki, kot jih kaže slika.

Vir: Glas, 17. 4. 1963



Opekarna Dvorska vas

Opekarna v Dvorski vasi obratuje / Trikratno povečanje fizičnega obsega proizvodnje. V nedeljo, 7. maja, se je zbralo v prostorih rekonstruirane opekarne v Dvorski vasi razen članov kolektiva opekarne tudi večje število zastopnikov političnih organizacij in tamkajšnjih prebivalcev. Ob deseti uri dopoldne je namreč direktor opekarne tovariš Jože Vidic pričel slavnost ob otvoritvi na novo rekonstruirane opekarne.

V svojem pozdravnem govoru se je zahvalil članom kolektiva in vsem ostalim, ki so pomagali pri rekonstrukciji opekarne, nakar je predsednik DS orisal pomen dneva, ko bodo pričeli z obratovanjem v prenovljenih prostorih. Med drugim je dejal, da je bilo podjetje ustanovljeno v letih 1930-31 in da je takrat imelo samo cik-cak peč in nekaj sušilnic. Po požaru leta 1933 so bili zgrajeni zasilni prostori, v katerih je podjetje životarilo vse do preteklega leta, ko so pričeli z rekonstrukcijo. Predsednik DS je opisal obseg rekonstrukcije in poudaril, da se bo v novih obratih povečal fizični obseg proizvodnje trikrat, celotni dohodek na zaposlenega pa se bo dvignil od 560 tisoč v letu 1959 na 2730 tisoč v letu 1962.

Na slavnosti je govoril tudi predsednik ObLO Radovljica tov. Jakob Eržen, ki je po nekaj pozdravnih besedah zakuril novo sodobno krožno peč. Na slavnostni otvoritvi je govoril o pomenu krajevnega praznika, ki so ga praznovali prav ta dan, tudi predsednik KO SZDL tov. Jože Kejžar.

V okviru proslave so člani Svobode in pionirji iz Begunj ter pevski zbor iz Radovljice izvedli lep kulturni program, nakar so si uslužbenci ogledali naprave in nov tehnološki postopek v novih obratih. / C. K.

Vir: Glas, 10. 5. 1961



Nova opekarna v Dvorski vasi, 1961
Vir: Foto kino klub Alpa Radovljica



Nova opekarna v Dvorski vasi, 1961
Vir: Foto kino klub Alpa Radovljica



Nova opekarna v Dvorski vasi, 1961
Vir: Foto kino klub Alpa Radovljica

Spremembe v Dvorski vasi. Opekarna Dvorska vas je še pred dobrim letom dni preživljala težko preizkušnjo. Zaradi neurejenih razmer tehnološke, organizacijske in finančne narave je aprila lani moralo podjetje sprejeti prisilno upravo. Hkrati se je podjetje izločilo iz dejavnosti gospodarske organizacije Gorenjc Radovljica in je prešlo pod upravno in tehniško-strokovno vodstvo zavoda za raziskavo materiala Ljubljana. Ta zavod se je s posebno pogodbo obvezal, da bo uredil kritično stanje obrata opekarne Dvorska vas in na osnovi določenih ukrepov omogočil spet normalno poslovanje.

Da bi opekarno usposobili za redno obratovanje, so bili potrebni številni ukrepi in izboljšave. Že do 30. julija lani je zavod za raziskavo materiala opravil najpotrebnejša dela ter usposobil osnovni delovni kader za proizvodnjo. Pričeli so s surovo proizvodnjo in tudi z obratovanjem peči. V letu 1963 je podjetje proizvedlo 962.095 opečnih enot. Pri ugotavljanju, kako bi povečali proizvodnjo, pa se je pokazalo, da imajo sušilne naprave premajhne kapacitete. To pomanjkljivost so z različnimi dodatnimi deli, kakor z ureditvijo ter z dopolnitvijo strojnih naprav ter z drugimi deli opravili po končani proizvodnji novembra lani tja do aprila letos.

V maju letos je pričelo podjetje obratovati s polno zmogljivostjo. S tem je bil tehnološki proces dokončno urejen. Mesečni proizvodni plan za letos je 450 tisoč opečnih enot ali 4 in pol milijona opek v 10 mesecih. Da bi podjetje poslovalo rentabilno, pa mora izdelati letno vsaj tri milijone opečnih enot. Ozko grlo v proizvodnji pa je nastalo zaradi sušenja opeke, ker zmogljivost peči ni bila izkoriščena. Zato so se morali odločiti za gradnjo umetne sušilnice.

Že lani je bil proizvodni rezultat zadovoljiv, čeravno je bilo podjetje v poizkusni proizvodnji. V prvem mesecu letošnje proizvodnje plan sicer ni bil dosežen, vendar pa je stanje kar zadovoljivo glede na to, da podjetje šele pričinja v novih pogojih dela. / J. B.

Vir: Glas, 8. 7. 1964

**GORENJSKA OPEKARNA
DVORSKA VAS**

n u d i
vsem potrošnikom opečnih izdelkov

**prvovrstno kvalitetno in estetsko ope-
ko za dimnike in strope vseh vrst zidov**



ZIDAKE 1/1 marke 200
MALE VOTLAKE 1/1
VELIKE VOTLAKE BH — 4
MONTA — 12
MONTA — 16

Po dnevnih konkurenčnih cenah
natovarjamo na prevozna sred-
stva ali dostavljamo po dogo-
voru.

Vse informacije dobite
GORENJSKA OPEKARNA —
DVORSKA VAS — telefon 703-35

Postrežba hitra - solidna - samo s prvovrstno kvaliteto

**Oglas Gorenjske opekarne Dvorska vas
Vir: Glas, 18. 6. 1966**

10 milijonov S din za sušilne naprave. / Kvaliteta njihovih izdelkov je takšna, da ne poznajo zalog. Ni še tako dolgo, ko so imeli v Opekarni v Dvorski vasi precej težav. Čeprav je danes precejšnje povpraševanje po tem gradbenem materialu, njihovi izdelki niso šli v prodajo. Slaba kvaliteta, ki se je kazala v razpadanju opeke pri stiku z vlago, je pripeljala kolektiv skoraj do poloma. Tako je prišlo februarja v kolektivu tudi do prisilne uprave.

Čeprav je bil potem kolektiv eno leto v resni preizkušnji, so se takoj na začetku odločno lotili izboljšav. Povezali so se z zavodom za raziskavo materiala, s katerim sodelujejo še danes, in kmalu so se pokazali prvi uspehi. Ugotovili so namreč, da ima glina iz katere delajo opeko, preveč sulfatov. Rešitev je bila v večji kalorični vrednosti premoga s katerim žgejo opeko. Začeli so dobavljati ustrezeni premog iz Laškega in tako je Opekarna Dvorska vas zelo hitro zaslovela kot eden najboljših proizvajalcev tovrstnega gradbenega materiala. Danes v Opekarni nimajo zaloga.

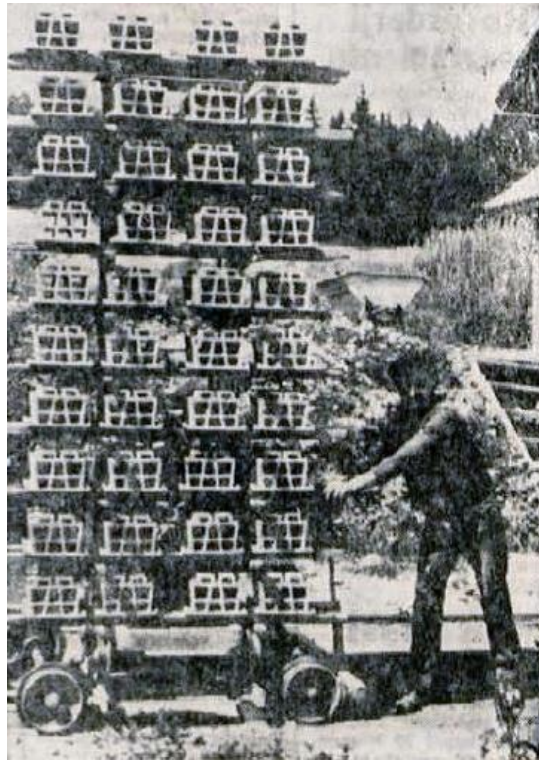
Vse kar naredijo, še vroče prodajo. Čeprav so med tem časom odprli nov glinokop, še vedno ne morejo ustreči vsem, ki povprašujejo po njihovih izdelkih.

Trenutno v Opekarni delajo devet različnih vrst opečnih izdelkov. Lani so jih naredili tri milijone osemsto tisoč, letos pa jih nameravajo narediti štiri milijone sto šestdeset tisoč oziroma za okrog milijon 593.000 novih dinarjev. Čeprav delajo šele dva meseca, so letošnji program do sedaj izpolnili z nekaj več kot 23 odstotki (njihova proizvodna sezona traja namreč le osem mesecev na leto). Zato kaže, da ne bodo imeli težav s predvidenim programom, posebno še, ker so tako rekoč na začetku delovne sezone.

Razen boljše kvalitete, ki so jo dosegli s pomočjo zavoda za raziskavo materiala, pa nameravajo v Opekarni v prihodnje razširiti tudi sušilne naprave. Zanje bodo porabili približno deset milijonov starih dinarjev. Prihodnje leto pa nameravajo povečati tudi proizvodnjo. Predvidevajo, da bodo z enakim številom zaposlenih naredili pet milijonov različnih kosov opeke. Za lažjo predstavbo, kako uspešno se je v zadnjem letu in pol razvijala in rešila težav Opekarna v Dvorski vasi, pa povejmo še podate, da

je njihova proizvodnja že rentabilna, če na leto izdelajo in prodajo tri milijone sedemsto tisoč kosov opeke. / A. Ž.

Vir: Glas, 22. 6. 1968



V Opekarni delavci s keller-vozički vozijo surovo opeko v naravne sušilnice. / Foto: F. Perdan.

Vir: Glas, 22. 6. 1968

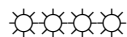


Gasilski dom Brezje

Gasilci na Brezjah so razvili svoj prapor. V nedeljo, 20. julija, je bila na Brezjah slovesnost v počastitev 20-letnice ustanovitve gasilskega društva, na kateri so gasilci razvili svoj prapor. Ob tej priložnosti je predsednik gasilskega društva Jože Čebovs poudaril, da je njihov edini cilj čim uspešnejše ukrepati pri požarih, njihova edina želja pa, da bi se čim bolj usposobili za opravljanje te dolžnosti.

Slovesnost se je nadaljevala z veselico, ki je trajala dolgo v noč.

Vir: Glas, 30. 7. 1969



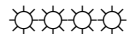
Zazidalni načrt za Brezje

Sprejeti trije zazidalni načrti. Na zadnji seji radovljiške občinske skupščine so sprejeli tri zazidalne načrte: za del Bohinjske Bistrice (nad progo), za radovljiški Predtrg (pod Kokom) in za Brezje.

Zazidalni načrt za Brezje, ki je bil zelo potreben zaradi boljše turistične ureditve in stanovanjske gradnje na tem področju, zlasti pa zaradi legalizacije številnih črnih

gradenj, je izdelal Zavod za urbanizem Bled v dveh variantah; na skupščini in že prej na svetu za urbanizem, gradbene in komunalne zadeve so sprejeli drugo varianto, ki predvideva nove gradnje v blagem loku med novo cesto in Brezjami, s tem da se delno dopolni s prvo varianto, in sicer na ta način, da se obstoječe naselje zgosti z novimi hišami (»plombira«). Ker je bil ta načrt narejen na hitro, ne gre še za dokončni zazidalni načrt, ampak le za njegov programski del, ki skuša v čim večjem številu upoštevati sedanje črne gradnje. Zdaj, ko je ta programski del zazidalnega načrta sprejet, bodo morali črnograditelji sami sprožiti postopek za izdajo izjemnega lokacijskega dovoljenja, če bodo hoteli gradnje legalizirati; skupščina občine bo k temu dala svoje mnenje, odločitev pa je v pristojnosti republiškega urbanističnega inšpektorata. / A. Triler.

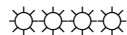
Vir: Glas, 7. 12. 1966



Infrastruktura na Brezjah

Zimsko spanje na Brezjah. Na Brezjah smo že od 1. januarja, to je vse dni v novem letu, v popolni temi, brez javne razsvetljave. Sprevodniki gorenjskih avtobusov podjetij vedo povedati, da tudi pozimi pride kateri potnik na Brezje. Pa tudi Brezjani niso radi ponoči v popolni temi, zlasti ne delavci nočnih izmen. Kaj delajo odborniki turističnega društva na Brezjah in kaj krajevna skupnost? / pk

Vir: Glas, 14. 1. 1967



Hotel na Brezjah

Hotel na Brezjah. Ko so na zadnji seji radovljiške občinske skupščine razpravljali o turističnem prometu v občini v letošnjih devetih mesecih, je bilo pojasnjeno, da bodo že prihodnje leto uresničeni nekateri programi o povečanju turističnih zmogljivostih. Tako na primer dobro potekajo priprave za gradnjo hotela Lev v Bohinju. Transturistovi hoteli pripravljajo program na Pokljuki, Kompas pripravlja program za obnovitev Staneta Žagarja v Bohinju itd. Med drugim pa je bilo tudi omenjeno, da Turist hotel iz Ljubljane pripravlja program za gradnjo hotela na Brezjah. Predvideno je, da bi imel hotel 150 postelj. / A. Ž.

Vir: Glas, 21. 11. 1970



Avtobusna postaja Črnivec



**Umikališče za avtobuse na Črnicu
Glas Gorenjske, 21. 5. 1960**

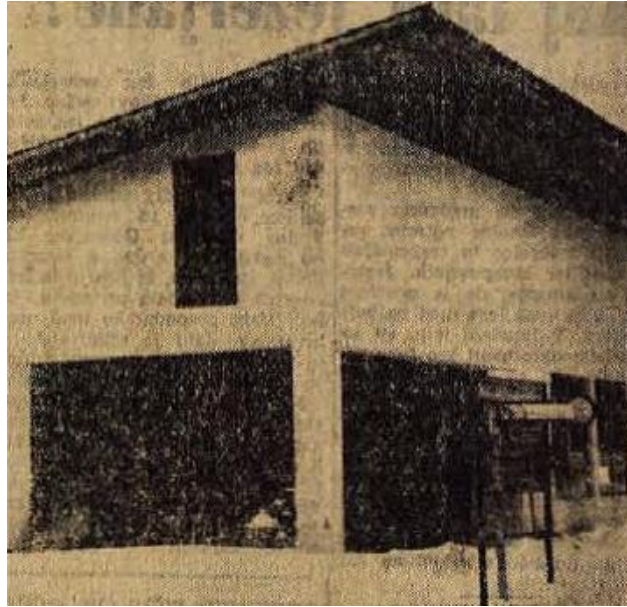
Avtobusna umikališča, ki so jih v letošnjih pomladnih mesecih grdili in jih še gradijo povsod po Gorenjskem, so nujno potrebna v cestno-prometnem varnostnem pogledu – so pa večidel zelo neokusno urejena in močno kvarijo estetski videz naše Gorenjske. Malo več dobre volje in smisla za lepo in praktično obenem ne bi prav nič škodilo prebivalcem posameznih naselij, ki to urejajo. Morda bi se kazalo zgledovati po avtobusnih umikališčih npr. v Medvodah, ki so jih precej lepše uredili. Na sliki: avtobusno umikališče na Brezjah.

Vir: Glas Gorenjske, 21. 5. 1960



Turistično društvo Brezje gradi na Črnicu zgradbo, v kateri bodo prostori za avtobusno postajo in manjše gostišče.

Vir: Glas, 6. 12. 1961



Na Črnicu, kjer se od ceste I. reda odcepi cesta za Brezje, je nova avtobusna čakalnica že od zadnje jeseni pod streho. Skoraj nerazumljivo pa je, da novega objekta niso vsaj zasilno uredili tudi od znotraj. Čakalnica bi bila v tem času prav gotovo bolj potrebna kot v toplih pomladanskih ali poletnih dneh.

Vir: Glas, 2. 2. 1963

29. novembra 1963 je bila na takratni praznični dan izročena v uporabo avtobusna postaja na Črnicu. V začetku je bila le postaja za potnike, potem pa so jo opremili še za postrežbo gostov, torej za vračilo vložnih sredstev.

Z zagonom gostinske dejavnosti je bilo sprva veliko težav z najemnikom Ljubljana-Transport, ki ni izpolnjeval pogodbenih obveznosti. Za njim sta prišla še dva najemnika, in sicer gostinsko podjetje Central Kranj in Latea iz Ljubljane, ter poslovala prav tako neuspešno, dokler se niso turistični vodje odločili za domačine – in sicer kar za sosedove, Lokarjeve iz Črnic.

Bife na Črnicu (Avtobusna postaja) je leta 1967 prevzela v najem Francka Mulej, ki je v tem lokalu ustvarila prijetno vzdušje. Leta 1969 pa je objekt prevzel Martin Turk in z njim je TD Brezje uspelo najti dolgoročno rešitev za ta objekt.

Vir: Brezjanski turizem praznuje »Abrahama«; avtor Slavko Škofic (Zbornik ob 50 letnici TD Brezje, 2008)



Pred kratkim so na Črnicu pri Brezjah odprli sodobno avtobusno postajo. Gostinsko podjetje »Central« iz Kranja pa je uredilo okusno restavracijo, kjer se dobijo pijače in jedila.

Vir: Glas, 26. 2. 1964



Avtobusna postaja / Bife na Črnicu, 1965-70

Vir: Brezjanski turizem praznuje »Abrahama« (Zbornik ob 50 letnici TD Brezje, 2008)



Vodovod Ljubno

Pomanjkanje vode v Ljubnem / Glavni vzrok: nezadostna višinska razlika.

Prebivalci Ljubnega so se znašli v dokaj neprijetnem položaju. Vode primanjkuje in zato so prisiljeni, da si pomagajo na različne načine. Za napajanje živine morajo uporabljati pogosto bolj ali manj nečisto vodo, ker zdrave pitne vode primanjkuje še za ljudi. Vodovodno omrežje naselja ne oskrbuje več, le v nočnih urah včasih voda priteče. Stanje se je bistveno poslabšalo zlasti zadnje dni, ko je vode že na splošno primanjkovalo.

Kje so vzroki za pomanjkanje vode v Ljubnem? Uvodoma naj omenimo, da je vodna skupnost Radovljica leta 1954 prevzela v sklop ostalih oskrbovancev tudi bolj ali manj tehnično zgrešeno dediščino naših prednikov v obliki vodovodne napeljave v Ljubno. Ker pa je namen skupnosti skrbeti za redno vodno preskrbo vseh naselij na svojem območju, je skupnost leta 1954 obnovila v celoti dotrajani vodovod z vsemi hišnimi priključki in požarnovarnostnimi napravami v Ljubnem ter rekonstruirala glavni oskrbovalni vod vse od rezervoarja na Ledevnici pa do Ljubnega.

Glavni vzrok za pomanjkanje vode v Ljubnem pa je nezadostna višinska razlika, ki ne dopušča potrebnega pritiska ter dolgi oskrbovalni vod z lokom prek Peračice. Ta namreč ustvarja razen že tako nezadostnega pritiska še dodatne tlačne izgube.

Drugi vzrok, ki pa je drugotnega pomena, pa je polnjenje kopališkega bazena v Radovljici in Podvinu, medtem ko okvar na cevovodu na sektorju proti Ljubnem ni.

Upravni odbor vodne skupnosti Radovljica je na svoji zadnji seji razpravljal, kako bi ublažil pomanjkanje vode v Ljubnem. Sprejel je sklep, da se gostišču Podvin takoj prepove vsako nadaljnje polnjenje bazena oziroma da se dovod vode v bazen odklopi. Upravi kopališča v Radovljici pa so dovolili polnjenje bazena le v času, ko to ne bo vplivalo na potrošnjo vode v Ljubnem. Polnjenje pa morajo vedno opraviti le pod nadzorstvom vodne skupnosti oziroma njenega organa, ki tudi določi maksimalni dotok v bazen.

Vir: Glas, 12. 8. 1963



V Ljubnem primanjkuje vode, zato prebivalci izkoristijo vse možnosti, da bi se na kakršenkoli način oskrbeli s to prepotrebno tekočino.

Vir: Glas, 12. 8. 1963

Pomanjkanje vode v Ljubnem. Vprašanje: Vas Ljubno je že od leta 1910 priključena k vodovodu Radovljica. Ta je napeljan preko Brezij v dolino Peračice in navzgor v Ljubno. Od vseh naselij, ki jih oskrbuje radovljiški vodovod, je največji problem z vodo v Ljubnem, saj jo poleti stalno primanjkuje.

Čeprav sem član upravnega odbora vodovodne zadruga, bi vendarle zaradi stalnega negodovanja občanov rad odprl odgovor, kaj je v načrtu oz. kaj je že storjenega za izboljšanje preskrbe z vodo v Ljubnem?

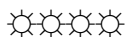


Ivan Langus, predsednik KS Ljubno

Odgovor: »Direktor Vodne skupnosti Radovljica Franc Kunstelj nam je dal naslednje pojasnilo: Zaradi gradnje nove avtomobilske ceste in s tem v zvezi izredne potrošnje vode na tem sektorju, je vas Ljubno v zadnjem času res prizadeta. Sicer pa preskrba z vodo tudi na ostalem področju, posebno v Radovljici ni zadovoljiva, ker so obstoječe cevi pretesne.

Problematike Ljubna pa ni mogoče reševati ločeno, ampak le v okviru celotne rekonstrukcije radovljiškega vodovoda. Načrt, ki je že v delu, predvideva zajetje dodatnih količin vode, menjavo obstoječih pretesnih cevi in gradnjo več vodohramov za napajanje posameznih sektorjev. Z deli, ki bodo trajala več let, bomo pričeli letos. Da bi začasno rešili problem pomanjkanja vode v Ljubnem, že zamenjujejo pretesne cevi skozi Brezje od 60 na 80 in 100 milimetrov.«

Vir: Glas, 16. 4. 1966 (rubrika: 5 vprašanj – pet odgovorov)



Javna infrastruktura v KS Ljubno

Edini most v nevarnosti. V sredo zvečer je imelo območje krajevne skupnosti Ljubno zbor volivcev. Pri pregledu sklepov zadnjega zbora so ugotovili, da je problem glede odkupa zemlje okoli osnovne šole rešen, nasprotno pa preskrba z vodo v vasi Ljubno še vedno ni urejena. Položaj se je še poslabšal, tako da je treba takoj priključiti števec, da bo padla prekomerna poraba vode.

Pregledali so spremenjen proračun občine Radovljica. Razvila se je diskusija o mostu čez Savo v Otočah. Ugotovili so, da vozniki motornih vozil ne upoštevajo teže bremena (4.5 tone) in vozijo s trikrat težjim bremenom ter tako ogrožajo edini most, ki sedaj povezuje levi in desni brez Save. Odločno so zahtevali, da bi kršilce pristojni organi najstrožje kaznovali.

Vir: Glas, 20. 10. 1965

Tudi v Ljubnem neon. Prav gotovo je krajevna skupnost Ljubno med tistimi v radovljiški občini, ki nenehna, z opravljanjem raznih nalog na svojem območju, skrbi za napredek kraja. Posebej velja omeniti njeno delo v preteklem letu. S sredstvi, ki jih je dobila od občinske skupščine s pomočjo tovarne Iskra v Otočah je uredila javno razsvetljavo (12 neonskih svetilk) in to v vaseh Otoče, Ljubno in Posavec. Del sredstev je porabila za nabavo novega pluga z železno konstrukcijo za pluzenje krajevnih cest. Ker so ga izdelali domačini sami so zanj potrošili skoraj polovico manj denarja kot bi ga sicer. Tudi na redno vzdrževanje cest, plačilo cestarja in druga manjša dela predstavniki krajevnih skupnosti pozabijo.

Za lep napredek prijetne vasice Ljubno pa ima vsekakor veliko zaslug Ivan Langus, dolgoletni predsednik Krajevne skupnosti. / S. Š.

Vir: Glas, 19. 2. 1966

Razsvetljava skozi gozd Posavec-Ljubno. Pred kratkim je bila napeljana nova razsvetljava skozi ta gozd. Prav prijetna je bila pot v poznih večernih urah. Zlasti je razsvetljava koristila delavcem in delavkam, ki hodijo v poznih urah domov z dela. Že ob cesti pred gostiščem stoji prva moderna luč, ki je svetla tja do temnega gozda, nato sledijo luči skozi gozd do Ljubnega. Seveda je pa potrebno tako napeljavo tudi vzdrževati, ni to narejeno za večno. Prva je prenehala luč ob cesti in že dolgo sploh ne gori, skozi gozd pa se luč prižge šele, kakor zatrjujejo delavci, po 22. uri. Sedaj nastane tema že pred 21. uro. Napeljavo luči mora koristiti tudi drugim. Slišim, da morajo starši z Ljubnega priti na Posavec pričakovati svoje hčerke, ki prihajajo z dela in jih je strah v tej temi hoditi skozi gozd. Ali je pokvarjena napeljavo ali ni denarja za vzdrževanje. Pravijo, da je žarnic dosti. Smo namestiti jih je treba, pa bo vse v redu. / Vaščan.

Vir: Glas, 10. 8. 1968

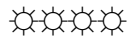
Cestni priključek, vodovod, trgovina. Pred kratkim je bila v Ljubnem krajevna konferenca socialistične zveze, ki so se je med drugim udeležili tudi predsednik radovljiške občinske skupščine, sekretar občinske konference SZDL in direktor tovarne Iskra Otoče. Na konferenci so razpravljali predvsem o priključku na novo cesto, vodovodu in o trgovini na Posavcu ter v Ljubnem.

Po mnogih sestankih so člani SZDL na konferenci še enkrat izrazili zahtevo, da se uredi priključek na novo gorenjsko cesto, ki pelje čez ljubensko polje. Opozorili so, da na šest kilometrov dolgem odseku ni nobenega priključka. Po daljši razpravi je njihovo zahtevo podprl tudi predsednik občinske skupščine Stanko Kajdiž. Drugo vprašanje, ki so ga načeli na konferenci, pa je vodovod. V poletnih mesecih so namreč prebivalci Ljubnega skoraj brez vode. Predsednik skupščine je pojasnil, da se bodo razmere prav gotovo popravile, ko bodo prihodnje leto proti Brezjam položene nove in širše vodovodne cevi. Vendar pa so člani predlagali naj strokovne

službe pri Vodovodu pregledajo glavni ljubenski cevovod, če ni morda kje pretrgan. Opozorili so tudi, naj vodovodna uprava prične nameščati vodovodne števec v krajih, kjer je poraba največja.

Na konferenci pa so nazadnje še predlagali, na bi potem, ko bo tovarna Iskra Otoče izpraznila prostore v gostišču Posavec, v njih uredili trgovski lokal. Na konferenci so izvolili tudi novo krajevno vodstvo in izrazili nezadovoljstvo nad dosedanjim delom predsednika krajevne organizacije SZDL. / F. Cvenkel

Vir: Glas, 25. 10. 1969



Kino Ljubno

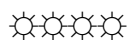
Kaj bo s kinom? Vprašanje: »V Ljubnem je od leta 1952 do 1964 poslovalo samostojno kino podjetje. Zaradi manjše izgube v zadnjih letih se je večkrat obrnilo na kino podjetje Radovljica in Bled za priključitev, vendar do te ni prišlo. Predlog krajevne skupnosti občini, da bi se za celotno občino ustanovilo eno samo kino podjetje, ni bil osvojen.

Kot samostojno podjetje je kino Ljubno zato v letu 1965 prenehalo poslovati. Na pomoč je priskočilo Kinematografsko podjetje iz Kranja, ki je v drugem polletju 1965. leta predvajalo filme v svoji režiji. To podjetje bi bilo pripravljeno prevzeti vse kino dvorane v občini Radovljica. V okviru tega večjega podjetja bi lahko deloval tudi kino v Ljubnem. Ker pa občina Radovljica ni s pravim zanimanjem pristopila k rešitvi tega vprašanja, do združitve ni prišlo in so bile kino predstave v letu 1966 v Ljubnem ukinjene, kljub temu, da so kino aparature in ostale instalacije v redu in da tudi dvorana ustreza.«

Odgovor: Načelnik oddelka za gospodarsko skupnost občine Radovljica ing. Zvone Vreček: »Kino podjetje v Ljubnem je v zadnjem času dejansko poslovalo z izgubo, ki je bila vsako leto pokrita iz občinskih sredstev. Pobudo za ustanovitev enotnega podjetja za vso občino oz. za priključitev kina Ljubno k enemu obstoječih kino podjetij je bila od strani kino Ljubno dana, vendarle obstoječa podjetja niso imela interesa za tako združitve. Enak položaj je v primeru združitve s kino podjetjem iz Kranja. V tem primeru bi se morala obstoječa podjetja v občini Radovljica združiti s kino podjetjem Kranj, taka odločitev pa je stvar kolektivov samih in občinska skupščina ne more vplivati nanje.

Rezultati poslovanja kina Ljubno v zadnjih letih kažejo, da to podjetje nima zaledja v domačem prebivalstvu (Ljubno ima 433 prebivalcev), saj je poslovalo z izgubo celo v letu 1965, čeprav je bil v tem času v Ljubnem začasno nastanjenih povprečno letno 150 delavcev gradbenih podjetij, ki grade novo cesto. Tako to podjetje nima gospodarske osnove za predvajanje sodobnega in kvalitetnega programa, niti nima pogojev za nadaljnji obstoj. Od strani službe družbenega knjigovodstva in od kolektiva podjetja je bil občinski skupščini dan predlog za likvidacijo podjetja.«

Vir: Glas, 16. 4. 1966 (rubrika: 5 vprašanj – pet odgovorov)



Dom TVD Partizan Ljubno



Dom TVD Partizan Ljubno, 1967
Vir: ŠD Radovljica (foto Aleks Čebulj)

Nov dom za praznik. Maja letos je v Ljubnem zaživel telesnovzgojno društvo. Prva naloga, ki so si jo zadali, je bila, postaviti si svoj dom. Ob podpori krajevne organizacije socialistične zveze in mladinske organizacije so se mladi lotili prostovoljnega dela in začeli obnavljati in urejati stavbo, v kateri je bilo prej skladišče Kemične tovarne Podnart. 87 mladincev in mladink je opravilo 1240 prostovoljnih delovnih ur. Strokovna dela sta financirali temeljna telesno kulturna skupnost Radovljica in krajevna skupnost Ljubno. V nekaj mesecih so pri domu uredili kanalizacijo, naredili greznico, sanitarije, vodovodno napeljavo, izolirali stene in položili nov pod v veliki dvorani.

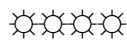
Na večer pred praznikom republike je bila v obnovljenem domu že proslava, ki so se je udeležili številni domačini in predstavniki krajevnih družbenopolitičnih organizacij. V programu so nastopili pionirji in mladinci, z ubranimi pesmimi pa se je prvič predstavil pred nedavno ustanovljeni mladinski pevski zbor, ki ga vodi Marjan Eržen. Predsednik krajevne organizacije socialistične zveze Valentin Švegelj je organizatorjem in mentorjem pri gradnji doma Slavku Žibertu, Zdravku Knificu in Francu Zupančiču ob tej priliki podelil spominske plaketa. Predsednik TVD Partizan pa je izročil 11 najzaslužnejšim mladincem in mladinkam, ki so opravili nad 50 prostovoljnih delovnih ur, udarniške značke in pismena priznanja. Pohvalil pa je tudi vse druge mladince, ki so se udeleževali akcij in pozval občane, da bi tudi prihodnje leto s podobno akcijo dokončno uredili dom TVD Partizan v Ljubnem. / C. F. – F. D.

Vir: Glas, 6. 12. 1974



Pri urejanju doma TVD Partizan v Ljubnem je letos blizu 90 mladincev opravilo prek 1200 prostovoljnih delovnih ur. Strokovna dela so potekala pod vodstvom Slavka Žiberta, Zdravka Knifca in Franca Zupančiča. Na sliki (v sredini): Zdravko Knific, predsednik TVD Partizan Ljubno. / Foto: F. Cvenkel.

Vir: Glas, 6. 12. 1974



Urbanistični načrt za Ljubno

Pogodba za izdelavo urbanističnega programa že sklenjena. Vprašanje (Ivan Langus): Že leta 1964 je skupščina razpravljala na svoji seji o zazidalnem načrtu za južni del občine. Po sklepu takratne seje naj bi se to vprašanje še proučilo. Zanima me kaj je doslej storjenega?

Krajevna skupnost Ljubno je predlagala za zazidalni okoliš naselje Posavec, ki ima vse osnovne pogoje za to. Vas leži ob glavni cesti, ima avtobusno postajo, v bližini železniško postajo in tovarno, kjer je večina ljudi zaposlenih, razen tega pa je bila dosedanja gradnja hiš že izvedena po načrtu.

Odgovor: Načelnik za gospodarstvo SO Radovljica ing. Zvone Vreček: »V tem mesecu ali točneje 9. t. m. je bila z zavodom za urbanizem Bled sklenjena pogodba za izdelavo urbanističnega programa in programskih osnov ureditvenega načrta za radovljiško ravan in kroparsko-dobravsko območje, kamor spada tudi področje krajevne skupnosti Ljubno. Katero od obstoječih naselij bo imelo možnosti nadaljnega razvoja, bodo pokazale prav te študije in razprave.«

Gradnja izven zazidalnih okolišev. Vprašanje: »Zanima me, pod kakšnimi pogoji je moč dobiti gradbeno dovoljenje izven zazidalnih okolišev? Mislim na večja naselja, ki imajo urejene osnovne komunalne pogoje. Prav tako ne mislim na širjenje, ampak na dozidavo naselja. S strogim režimom izdajanja gradbenih dovoljenj so nekatere vasi ostale nedokončane in raztrgane.«

Odgovor: »Po obstoječih predpisih se lahko pridobi lokacijsko in potem gradbeno dovoljenje v naseljih, ki imajo vsaj 100 gospodinjstev in vsaj podružnično

osnovno šolo, s pogojem, da je tako naselje vsaj minimalno komunalno opremljeno ter da je zemljišče fizično primerno za gradnjo. Pri tem pa se mora gradnja predvideti znotraj že obstoječih meja zazidalnih površin takega naselja, razen tega pa je pogoj, da na takem zemljišču ni predvidena gradnja javnih objektov ter da gradnja ne nasprotuje drugim predpisom, skladnemu razvoju vodilnega naselja ali drugih družbenim koristim. Izjemno dovoljenje pa se pridobi le v primeru, če izda republiški urbanistični inšpektorat svoje soglasje po določbah zakona o urbanističnih inšpekciji.«

Vir: Glas, 16. 4. 1966 (rubrika: 5 vprašanj – pet odgovorov)

Voda, odcep, gasilna brizgalna / Ljubno: Vas z lepim razgledom, ki ima tudi senčne strani. Vas Ljubno leži na meji med radovljiško in kranjsko občino. Prebivalci te vasi se radi pohvalijo, da se z njihove vasi vidi najdlje po Gorenjski. Ko smo jih pred nedavnim obiskali, smo se lahko sami prepričali. Seveda pa ima lep razgled včasih tudi »senčne« strani. Tako so nam potožili, da so dolga časa imeli težave s pitno vodo, še danes pa nimajo urejenega odcepa na novi gorenjski cesti.

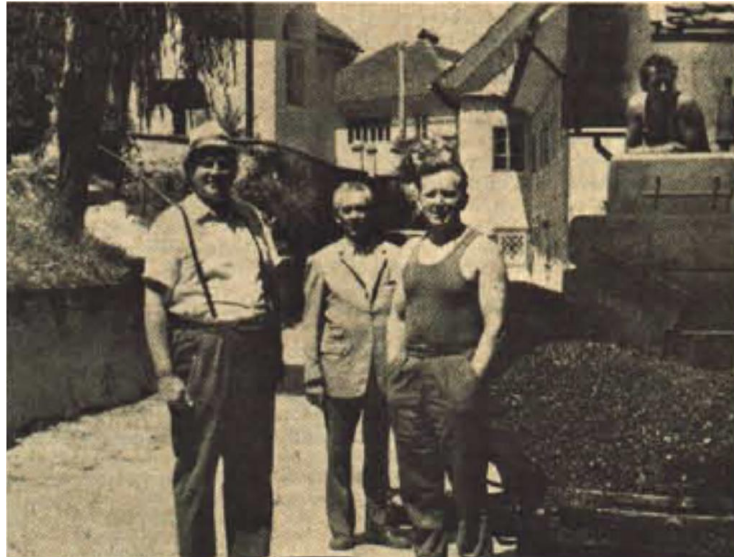
»Po dolgih prošnjah, ko smo že skoro obupali, smo vodo le dobili. Sedaj čakamo, kako bo z odcepom. Na občini v Radovljici nimajo nič proti. Nasprotno, tudi oni si prizadevajo, da bi nam v republiki dovolili odcep. Če bodo naše prošnje in zahteve ugodno rešene, bomo tudi prebivalci prispevali denar za ureditev,« nam je povedal član krajevne skupnosti Alojz Cvenkelj ...

Vir: Glas, 4. 2. 1970

Uspeh krajevne skupnosti Ljubno. Za krajevno skupnost Ljubno s 4 naselji in približno 700 prebivalci je 5,5 km asfaltiranih cest in poti v zadnjih letih vsekakor pomemben uspeh. KS je to delo zmogla predvsem s sredstvi iz gramoznice, ki jo je po do graditvi odseka gorenjske ceste čez Ljubensko polje opustilo podjetje Slovenija ceste. Skupaj z lastniki parcel v gramoznici je organizirala prodajo peska tako, da je imela korist predvsem skupnost. Po prvotnem načrtu naj bi bila sredstva iz gramoznice namenjena za gradnjo priključka na glavno cesto. Toda gradnja tega potrebnega objekta je za nedoločen čas spodletela, zato se je KS začela ogrevati za asfaltiranje krajevnih cest in poti. Ko so občani iz predračunov videli, da je s sredstvi iz gramoznice in lastnimi sredstvi in udarniškim delom možno uresničiti ta načrt so na zboru volivcev izglasovali samoprispevek. Številni občani so prispevali tudi več, kolikor so bili obvezani. A nekaj jih še vedno – med njimi tudi premožni – ki še niso izpolnili svoje dolžnosti. Rok za plačilo je do konca avgusta letos. Vaščani že postavljajo zahteve svetu KS, naj razpiše referendum, na katerem bo večina polnopravno prisilila plačati samoprispevek tudi tiste, ki za skupne potrebe nimajo posluha. Koristna pridobitev je telefon v Ljubnem. Doslej sta bila v resnici v vasi le dva telefonska aparata, letos pa je KS financirala napeljavo novega, sedem žilnega kabla, na katerega je v vasi priklopljenih 14 telefonskih aparatov.

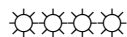
Lep uspeh je tudi vodovod na Prapročah, ki so bile doslej brez vodovoda. Vsa dela so vaščani opravili udarniško, občinska skupščina Radovljica in KS Ljubno pa sta prispevali za material okoli 15.000 din. Zgrajeni objekt predstavlja vrednost okrog 40.000 din. / F. C.

Vir: Glas, 11. 8. 1973



Asfaltiranje v Ljubnem od leve: predsednik KS Ivan Langus, inž. I. Plemelj in tajnik KS Bogdan Ambrožič. / Foto: F. C.

Vir: Glas, 11. 8. 1973



Gasilsko društvo Ljubno-Otoče

Za dan republike v Ljubnem. Gasilsko društvo Ljubno-Otoče je v zadnjem času zelo aktivno. Uspelo mu je nabaviti novo gasilsko motorco – avtomatično »rozenbaureico«, z 31 KM, ki lahko prečrpa 1600 l vode v minuti. Za takšno brizgalno se je odločilo zaradi posebne lege in strnjenosti vasi kot tudi zaradi priporočila poveljnika občinske gasilske zveze v Radovljici Viktorja Pogačnika. Ljubno namreč leži na vzvišeni točki gorenjske ravnine, zato se požari tudi z daljne okolice iz te vasi hitro opazijo. Gasilsko društvo v Ljubnem je zato v preteklosti že velikokrat priskočilo na pomoč tudi sosednjim krajem. Z novo, moderno brizgalno pa bo njihova pomoč še učinkovitejša.

Društvo se je skupaj z vaščani odločilo za ta sodoben gasilski stroj zaradi pomanjkanja vode iz vodovoda. V poletnih mesecih pa vode v vasi skorajda ni. Zato si je Ljubno že pred leti zagotovilo vodo za primer požarov s štirimi vodnimi bazeni. S pomočjo občinske gasilske zveze Radovljica in krajevne skupnosti, predvsem pa s prispevki in posojili vaščanov je sedaj uresničena že davna želja. Za tako majhen kraj je nabava te moderne brizgalne vsekakor velik uspeh.

Vir: Glas, 28. 11. 1969

Voda, odcep, gasilna brizgalna ... Pred koncem minulega leta pa so v Ljubnem dobili tudi novo gasilsko brizgalno.

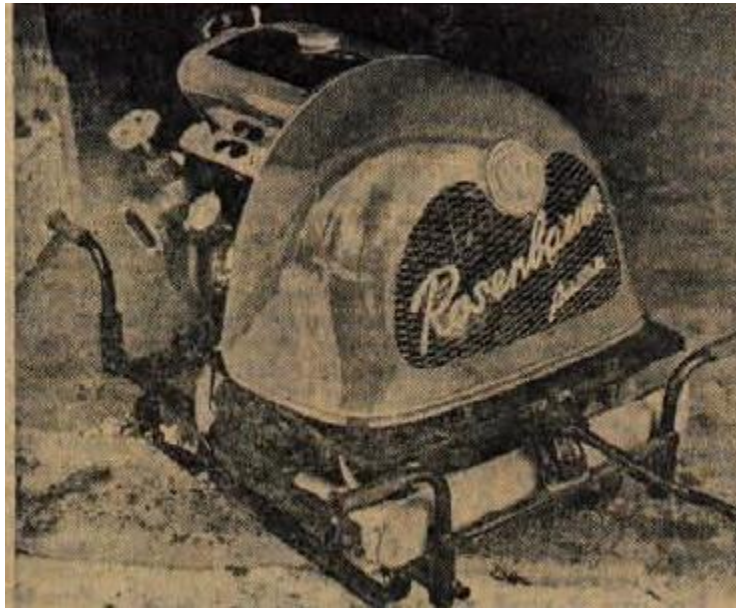
»V Ljubnem so bili po vojni trije večji požari, v krajevni skupnosti pa jih je bilo kar šest. Naše društvo obstaja že od 1903. leta in vedno smo imeli pri gašenju težave z vodo. Zato smo zgradili 4 vodne rezervoarje, ki imajo skupaj 190 kubičnih metrov vode. Ko pa smo se oskrbeli z vodo, smo ugotovili, da si s staro brizgalno lahko bore malo pomagamo.«

Zato so kupili novo. Krajevna skupnost in občani so zbrali 700 tisoč starih dinarjev, 150 tisoč pa jim je dala tudi Zavarovalnica Sava.

»Sedaj pa si belimo glavo, kako bi dobili še preostali denar. Brizgalna je veljala namreč skoro dva milijona starih dinarjev. Res, da so nam nekatera podjetja obljubila, da nam bodo priskočila na pomoč, toda bojimo se, da bo ostalo zgolj pri obljubah.« je povedal Alojz Cvenkelj, ki je hkrati orodjar pri PGD Ljubno.

Ogledali smo si novo brizgalno in se prepričali, da je bil nakup le-te res potreben. Zato upamo, da bodo podjetja držala obljubo in jim priskočila na pomoč. / A. Ž.

Vir: Glas, 4. 2. 1970

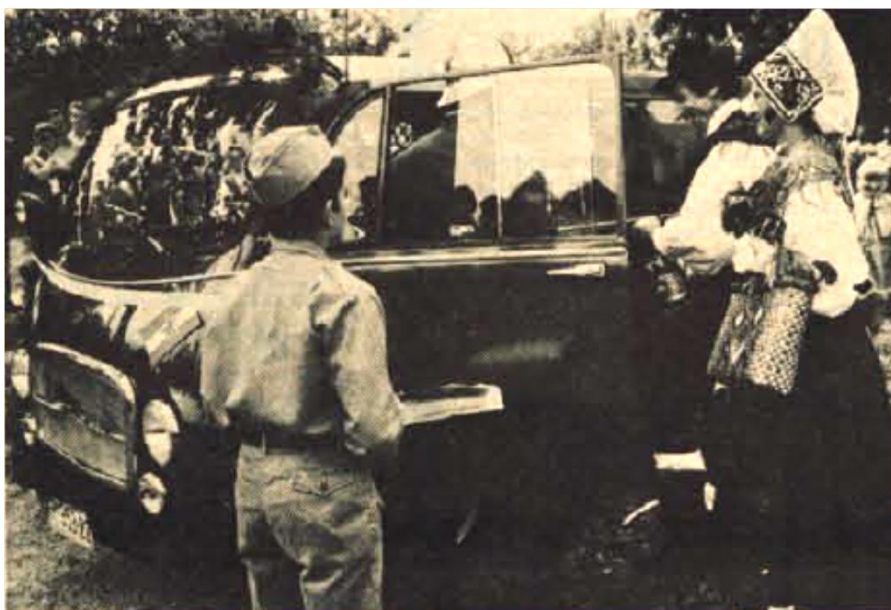


Nova gasilska brizgalna. Ljubenski gasilci upajo, da jim bodo podjetja pomagala. / Foto: F. Perdan

Vir: Glas, 4. 2. 1970

70 let gasilstva v Ljubnem. Prostovoljsko gasilsko društvo Ljubno na Gorenjskem bo jutri pod pokroviteljstvom tovarne Iskra Otoče proslavilo 70. obletnico obstoja. Ob tej priliki bo zborovanje pred domov TVD Partizan v Ljubnem. Po proslavi bo zabavna prireditev. Če bo vreme slabo, bo prireditev prihodnjo nedeljo.

Vir: Glas, 16. 6. 1973



Člani prostovoljnega gasilskega društva Ljubno na Gorenjskem so v nedeljo popoldne proslavili 70-letnico obstoja in delovanja. Pokrovitelj nedeljske pripravitve pred domov TVD Partizan je bila Iskra Otoče. Ob tej priliki sta botra Breda in Zdravko Knific – Kovačeva izročila namenu nov gasilski avtomobil. Avto so ljubenski gasilci kupili s pomočjo krajevne skupnosti, ki je posodila 15 tisoč dinarjev, prek 10 tisoč dinarjev je prispevalo društvo, občinska gasilska zveza je dala 8000 dinarjev in zavarovalnica Sava – poslovna enota Kranj 3000 dinarjev. Društvo bo moralo zdaj zbrati še 16 tisoč dinarjev, da bo avto odplačan. Slovesnosti, na kateri so podelili tudi odlikovanja oziroma priznanja gasilskemu društvu Ljubno, Ivanu Langusu in Francu Sitarju, so se udeležili tudi predstavniki radovljiške občinske skupščine, občinske gasilske zveze in gasilske zveze Slovenije, Iskre Otoče, zavarovalnice Sava in drugi.
/ A. Ž. – Foto: F. Perdan

Vir: Glas, 20. 6. 1973



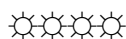
Vodovod na Posavcu

Posavčani so dobili vodo. V soboto je bila v prostorih gostišča »Posavec« slovesnost ob zaključku vodovodnih del na Posavcu.

Davna »vodovodna želja« Posavčanov je bila realizirana v dveh etapah. Voda, ki so jo napeljali iz Otoč (porabili so okoli 1500 metrov cevi), je pritekla v 26 hišah. Vsa dela pa so skupno veljala 4 milijone in 200 tisoč dinarjev. Omenimo naj, da so vaščani precej prispevali s prostovoljnim delom, skupno so izkopali 751 metrov za položitev cevovoda v vrednosti 247.530 dinarjev. Pri prostovoljnem delu pa sta se zlasti odlikovala Jože Zupančič in Matevž Žust, ki sta priskočila na pomoč sosedom, ki jim ni bilo moč, da bi sami naredili izkop.

Ob tej priliki smo zvedeli, da ima Vodovod Kamna gorica namen napeljati vodovod v Podnart, pri čemer bi potrebovali 5 km cevi, kar pa bi veljalo okoli 40.000 din. Prav tako razmišljajo o napeljavi vodovoda na Češnjico, Rovte in Poljšico. O tem pa bodo, kot pravijo, odločala predvsem sredstva. / St. Š.

Vir: Glas, 26. 9. 1962



Preurejeno gostišče Posavec. Dobro leto je tega, ko se je nekdanje samostojno gostinsko podjetje Posavec priključilo k veletrgovini Špecerija Bled. Takratno gostinsko podjetje je imelo namreč premalo denarja za vzdrževanje in za nekatere preureditve. Veletrgovina Špecerija Bled je takoj po priključitvi začela pripravljati načrte za preureditev gostinskega objekta, ki je bil že nekdanje, saj je tik ob stari gorenjski cesti, zelo dobro znan.



Pokazalo se je, da je bila odločitev o priključitvi pravilna. V petek ob 17. uri bo namreč veletrgovina Špecerija Bled odprla preurejeno gostišče in trgovino. V prihodnje pa nameravajo v prenovljenem objektu urediti še sobe, pa tudi okolico gostišča. Posavec je bilo že nekdanje znano po raznih specialitetah. To posebnost oziroma tradicijo nameravajo obdržati. Tako bodo gostom kadarkoli postregli z ribami, žabami in drugimi domačimi jedili. Posebnost gostišča pa je tudi terasa in dovolj velik parkirni prostor. V podjetju Špecerija pravijo, da bo gostišče poleg domačim gostom namenjeno predvsem izletnikom, saj leži tik ob novi gorenjski cesti in ni veliko oddaljeno od nove ceste. Iz blejske strani se namreč najlaže in najhitreje pride do gostišča pri odcepu za Črnivec, iz kranjske pa je en odcep pri stari cesti za Tržič in na novi cesti na Podtaboru (odcep za Kropo).

Minuli mesec pa se je veletrgovini Špecerija Bled priključila tudi gostilna Dobrča na Brezjah. Podjetje je tudi za ta lokal pripravilo načrte za razširitev gostinskih prostorov. Lokal namerava urediti tako, da bo ustrezal povečanemu obisku ob sobotah in nedeljah. Tako že razmišljajo, da bi uredili samopostrežno restavracijo in trgovino. / A. Ž.

Vir: Glas, 19. 5. 1971

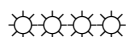


VOZNIKI — IZLETNIKI
Izognite se gostemu prometu in zavijte na staro gorenjsko cesto.

V GOSTIŠČU POSAVEC
se boste dobro okrepčali in odpočili.

SPECIALITETA GOSTIŠČA: ribe, žabe, odprta vina.

Vir: Glas, 17. 7. 1971



Turistični dom Brdo

Otvoritev doma na Brdu. Prizadevno turistično društvo na Posavcu je odprlo na Brdu pri Ljubnem svoj dom, v katerem se je od prvega maja do danes zvršilo že nad 1000 obiskovalcev.

Dom na Brdu je zgrajen v značilnem gorenjskem kmečkem slogu. Pred njim je lepo urejen letni vrt in plesišče – okrog pa se razprostirajo sadovnjaki. Urejen je tudi parkirni prostor. Velikega pomena je izredno lepa prirodna lega z razgledom proti radovljiški in blejski kotlini, ter Julijskimi in Kamniškimi Alpami. Z domom na Brdu smo tako dobili eno najlepših turističnih postojank na Gorenjskem.



Dom na Brdu
Glas Gorenjske, 25. 5. 1960



Turistični dom Brdo, od. 1960
Vir: delcampe



Turistični dom Brdo, od. 1960
Vir: delcampe



Cesta Mošnje-Globoko

Mošnje – Iz Mošenj proti Globokemu gradijo novo cesto, ki bo služila predvsem za lokalne potrebe obeh naselij. Cesta skozi vas Mošnje se je začela na nekem mestu pogrezati, zato so traso prestavili tako, da bo obšla naselje. Z deli so že precej napredovali, tako da bo cesta že kmalu usposobljena za promet.

Vir: Glas, 6. 11. 1963



Hotel Podvin

Obisk v Podvinu. V največjem dežju sem našla brigadirsko naselje v Podvinu. Brigadirji so ležali pod šotori, in nekatere je radovednost pripravila, da so pogledali, kdo je prišel. Kot se spodobi sem najprej vprašala za komandanta. No, ker ga ni bilo »doma«, so mi gostoljubni brigadirji ponudili streho.

»Tako, sami fantje ste,« sem brž napeljala pogovor. Štiriindvajset jih je. Delovna akcija ima predvsem izobraževalni namen, vendar delajo dnevno 5 ur in pol. V popoldanskem času poslušajo predavanja o gospodarstvu, delavskem samoupravljanju in podobno. Brigadirji so iz tovarniških komitejev LMS z vse Gorenjske: iz Bohinja, Jesenic, Tržiča, Kranja, Škofje Loka, Železnikov, Žirov ...

»In kaj delate? Toliko prsti je, da spominja na gredice, na vrtnarijo – pa menda ne ...«

Medtem je prišel komandant brigade Nace Pavlin, sicer tehnični sekretar Občinskega sindikalnega sveta. »Fantje so pridni,« je dejal, »norme presegajo za 80 do 90 odstotkov.« Posijalo je sonce in pospremili so me na delovišče.



Brigadirji med delom v Podvinu

Tamle bo bazen 25-krat 10 m,« mi je kazal komandant, »tu bo teniško igrišče, igrišče za odbojko, za balinanje, plesišče, tam zadaj bo ribnik ...«

Pridružil se nama je ekonom brigade Milan Gogala, študent, zaposlen pri OSS: »Grad Podvin preurejamo v Izobraževalni center OSS,« je pojasnjeval. »Tu bodo

sobe za seminarje; vendar bo dom hotelskega značaja. Urejen športni park bo gotovo privabil veliko domačih in tujih turistov.«

Grad so imeli pred vojno neki francoski grofi, nato so bili v njem gasilci, osnovna šola in nazadnje navadna stanovanja. Grad temeljito popravljajo. Dela bodo končana drugo leto in otvoritev predvidevajo 1. maja 1961. V bližini nameravajo zgraditi 10 weekend hišic s telefonsko in vodovodno napeljavo. Torej udobja dovolj ...

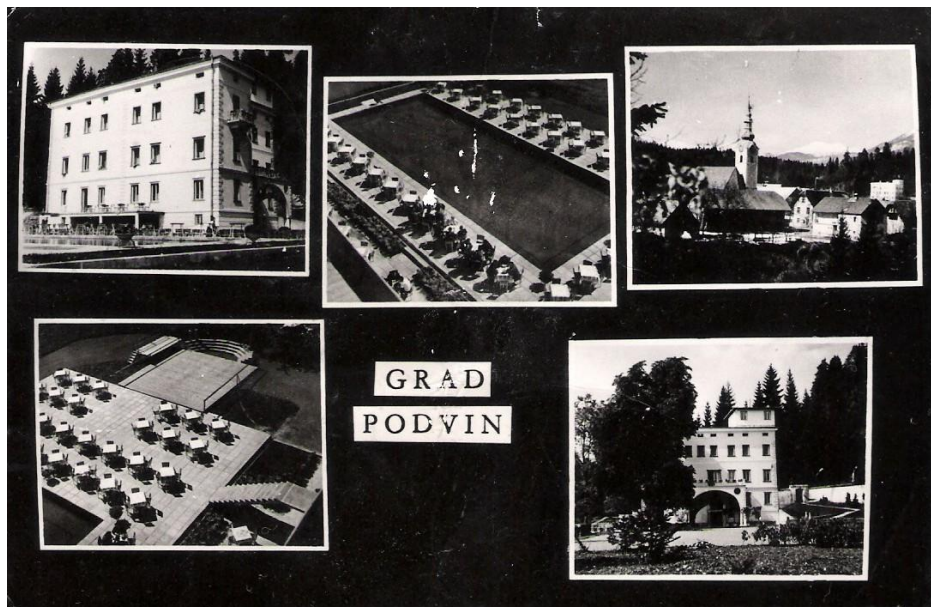
Brigadirji so že izkopalni bazen, sedaj urejajo igrišča.

»Daj, Bohinc! Vključi v prvo!« prigovarjajo brigadirju s samokolnico.

»Eh, če se bo zmučil, zvečer še plesati ne bo mogel!« se zasliši od nekod. Brigadirji so si uredili plesišče, zvečer pa pridejo mošenjska dekleta. Tranzistorski sprejemnik jim je premalo, zato najamejo harmonikarja in kitarista. Upajo, da jim slabo vreme ne bo pogasilo tabornega ognja.

Tako veselih in šegavih brigadirjev še nisem srečala in kar žal mi je bilo, ko sem se poslavljala. Sicer pa je spet začelo deževati ...

Vir: Glas Gorenjske, 27. 7. 1960



Razglednica »Grad Podvin«, od. 1964

Vir: DAR

O gradnji izobraževalnega centra v Podvinu. Radovljica – Na zadnji redni seji predsedstva Občinskega sindikalnega sveta Radovljica so največ govorili o zaključku gradbenih del pri izobraževalnem centru v Podvinu. Center naj bi bil dograjen do 1. maja tega leta, vendar za dovršitev del še niso zagotovljena potrebna finančna sredstva. Potreben denar bodo investitorji skušali zagotoviti v posameznih gospodarskih organizacijah. Predsedstvo je med drugim sklenilo priporočiti Okrajnemu sindikalnemu svetu Kranj, da naj bi izobraževalni center po dograditvi upravljal poseben odbor, ki bi ga sestavljali člani občinskih sindikalnih svetov z območja kranjskega okraja.

Vir: Glas, 17. 1. 1962



Oglas (odprtja) Camping bifeja Podvin
Glas, 25. In 28. 4. 1962



Računalniška obdelava: Kopirnica Sodja

Vztrajajo le še tisti, ki se ne morejo sprijazniti, da se vreme ne ravna po koledarju. Prior s prikupnega kopališča pri hotelu »Grad Podvin«. / Foto: F. Perdan
Vir: Glas, 24. 8. 1966

Podvin bo letos lepši. / Restavracija namesto hleva. Vedno, kadar se peljem po gorenjski cesti, me pri Podvinu, preden se začne cesta vzpenjati na tako imenovano »skakalnico«, zbode v oči razpadajoči hlev, ki mi zapre pogled na lep hotel Grad

Podvin ob vznožju z gozdom poraslega pobočja. Okolice hotela, poleti tako lepo urejene, tako čiste in cvetoče, ni več; je le še hlev, ki mu odpada omet, katerega okna kot pošastne temne oči zro v svet. Hlev in na zunaj nič lepša in nič boljša stanovanjska stavba takoj za njim. To ni Podvin, si vedno znova dopovedujem. Podvin, ki je lep, ki mi je všeč, je tam zadaj, bazen je zraven in gredice rož, smreke v pobočju bedijo nad njim, ozka pot pelje v gozd. Tu spredaj pa ta pošastni hlev, ki sodi vse kam drugam kot k turističnemu objektu, predvsem pa ne k cesti, po kateri dan za dnem hitijo avtomobili s tujimi in domačimi turisti. Še v vasi, v katerikoli vasi, bi bil ta hlev grd.

Že pred leti sem nekajkrat govoril z direktorjem hotela v Podvinu Štefanom Špiljakom o tem. Povsem je soglašal z menoj, potem pa dodal, da nameravajo ta objekt preurediti v restavracijo v značilnem gorenjskem stilu, ki bi dopolnjevala hotel. Ampak denar! Tega ni in ni bilo, zato je bilo treba počakati. Zdaj pa le kaže, da bo tisti hlev izginil s sveta, da bo namesto njega tam lepa restavracija, da bodo hišo med tem hlevom in gradom podrli, da bo – skratka – Podvin letos lepši, tak, kakršnega si želimo.

Z deli so začeli lani in predvidoma bodo 15. maja letos restavracijo že odprli. Direktor hotela Grad Podvin nam je pred dnevi povedal, da bo imela restavracija 100 sedežev in 30 ležišč v 15 komfortno opremljenih sobah. Za preureditev bodo porabili okrog 140 milijonov din; financirajo delno z lastnimi sredstvi in delno s kreditom Gorenjske kreditne banke. Investicija za zdaj poteka po načrtih: stavba je že zasteklena, okna niso več tako črna kot prej, znotraj pa že instalirajo centralno ogrevanje in vodovod. Na vrsto bodo prišla potem še druga obrtna dela, oprema, zunanja ureditev itd. Predvidevajo, da bodo dela v glavnem zaključili do konca aprila in sredi maja bodo novo restavracijo z izrazito gorenjsko arhitekturo že odprli. Gorenjskemu stilu bo prilagojena tudi vsa restavracijska in hotelska oprema.

Do začetka letošnje turistične sezone bodo podrli tudi nekdanjo grajsko pristavo, stavbo med gradom in hlevom, v kateri so zdaj še stanovanja, vendar se bodo vsi stanovalci predvidoma že v štirinajstih dneh izselili v nova stanovanja v Mošnjah; ena stranka se je že izselila. Ta stavba je v zelo slabem stanju, razen tega pa ne sodi v podvinski turistični kompleks, ki je zdaj začel dobivati svojo pravo podobo. Direktor Špiljak je poudaril, da se je radovljiški občini in stanovanjskemu podjetju treba zahvaliti za razumevanje, da so problem teh stanovanj rešili.

Podvin bo torej letos res lepši. Seveda nova restavracija še ni zadnja novost, ki se nam obeta. Že od začetka letošnje sezone bodo uredili tudi mali golf, jeseni pa bodo začeli že s pripravami za avtokamp, ki bo spodaj na travniku, pod hotelom. Podvin, doslej le hotel, bo tako postal še pestrejša in privlačnejša turistična točka, kraj, ki ga bomo radi obiskovali. / A. Triler

Vir: Glas, 13. 1. 1968



**Vabilo na pustovanje
Glas, 24. 2. 1968**



**Obvestilo o odprodaji
Glas, 16. 3. 1968**

Vsako leto presenečenje. / Ob otvoritvi grajske pristave v Podvinu. Lani: samopostrežna klet, ogrevan bazen – Letos: grill restavracija in 30 novih ležišč, urejen park, mali golf, vikend hišica – Čez leto dni: avtokamp in športna igrišča. V soboto, 8. Junija, bo krenila izpred festivalne dvorane na Bledu povorka 15 kočij, v katerih bodo gostje hotela Grad Podvin. S kočijami se bodo peljali v Podvin in tam imeli v novi grill restavraciji, ki so jo včeraj odprli, domačo zabavo. V restavraciji, kjer

bodo stregli predvsem jugoslovanska ljudska jedila, si bodo odslej gostje lahko privoščili ples in zabavo, kolikor si bodo poželeti.

To je le drobec iz dejavnosti hotela Grad v Podvinu. Več takšnih drobcev v mozaiku prijaznosti, ki jih daje hotel svojim gostom, pa je »skrivnost« njihovega uspeha. Letos, ko smo na Gorenjskem zabeležili precejšen padec obiska tujih gostov, se je število tujcev, ki so prenočevali v Podvinu povečalo za 10 odstotkov. Prav tako so dosegli tudi večji finančni uspeh in to kljub nespremenjenim cenam.

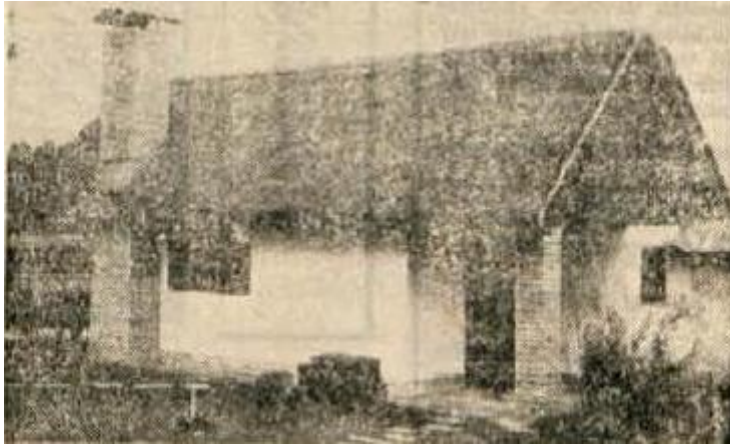
Hotel, ki preseneča. Lani smo bili v hotelu presenečeni s samopostrežno kletjo. Čeprav še vedno dobro »dela« (domač gost lahko za 4500 S din, tuj pa za 5000 je in pije po mili volji), so se lotili novih investicij, da bi šli tako v korak s sodobnim turističnim razvojem.

Preurejena grajska pristava (prej gospodarsko poslopje) bo s 140 vloženi milijoni starih dinarjev res lahko precej nudila. Poslopje, ki je preurejeno pod nadzorstvom projektanta arh. inž. Iva Špinčiča, je ohranilo svoj rustikalni videz, čeprav je povsem prenovljeno. Poseben mik dajejo restavraciji okna, ki so narejena iz barvnega stekla, vezanega v svinec in predstavljajo določene motive kot grajski grb, Bakhos itd. Tudi sobe, opremljene z rustikalnim pohištvo, sanitarije in balkoni, vse se lepo ujema z okoljem.



Prenovljena grajska pristava – depandansa hotela Grad Podvin, ki so jo odprli včeraj, bo prav gotovo presenečenje za goste. / Foto: F. Perdan

Razen prenovljene grajske pristave so ob bazenu uredili tudi prijazno vikend hišico v prekmurskem slogu. Kolektiv pa pripravlja še eno presenečenje. Že v začetku junija bodo odprli mali golf, ki bo izdelan po mednarodnih normativih. To bo četrti tak mini golf v Sloveniji. Z lepo urejenim vrtom nudi sedaj celotni objekt res pravo podobo »gradu« in je bila zato tudi investicija 40 milijonov (vrt s parkirnim prostorom in mali golf) dobro naložena.



Na novo urejena vikend hišica ob bazenu, posebna privlačnost za goste. / Foto: F. Perdan

Direktor hotela Štefan Špiljak nam je ob tem dejal: »Res je to velik korak naprej pri razvoju hotela. Ob tem moram izreči vse priznanje posebno skupščini občine Radovljica, ki je pokazala veliko razumevanja in nam skupaj s podjetji pomagala reševati stanovanjsko vprašanje za šest družin, ki so stanovale v pristavi ...«

»In kakšno presenečenje pripravljate za drugo leto?« smo vprašali direktorja. Čeprav nismo pričakovali, da bodo šli v Podvinu še naprej tako hitro v razvoju nas je presenetil.

»Radi bi končali športni del ob bazenu. Junija bomo odprli mali golf, na drugi strani bazena pa bomo drugo leto uredili igrišči za tenis in odbojko. Prav tako računamo, da bi drugo leto uredili avtokamp.«

Ko smo mu omenili, da morda manjka hotelu le še prostor za ples, nam je povedal, da bodo letos plesi trikrat tedensko v restavraciji obnovljene pristave ali na terasi, drugo leto pa bodo naredili avtokamp in bodo lahko prirejali tam rednejše plese.

»Imamo stalne goste, ki si želijo miru in zato se bojim, da bi jih plesi v pristavi motili. A avtokampu bomo imeli goste drugačnega značaja, ki bodo željni plesa ...«

Brez dvoma v hotelu Grad Podvin dobro gospodarijo, vedo kaj in kako morajo delati. To je ključ njihovih uspehov. Pozornost do gostov, tudi ob »malenkostih« je vodilo njihovega uspeha. Zato ni čudno, da je mnogo skupin, ki se rade odločijo, da ob večernih urah obišejo Podvin. / S. Zupan

Vir: Glas, 25. 5. 1968



Hotel Grad Podvin pripravi svojim gostom vsako leto novo presenečenje. Letos bodo med drugim odprli tudi mali golf, ki bo izdelan po mednarodnih normativih. Odprli ga bodo že čez nekaj dni. / Foto: F. Perdan

Vir: Glas, 8. 6. 1968



Hotel „Grad Podvin“
 PODYVIN — RADOVLJICA
 Telefoni: 70-350 in 70-162

V grill restavraciji hotela grad Podvin pri Radovljici vam v marcu in aprilu postrežemo s panonskimi kuharskimi specialitetami.



Vsak dan vas zabava od 19. do 23. ure in ob sobotah od 13. do 15. ure priznani trio »SANI«

OBIŠČITE NAS, PRIJETNO SE BOSTE POCUTILI.

Rezervacija miz po telefonu 75-543

Oglas Hotela grad Podvin

Vir: Glas, 25. 3. 1972

Program hotela Grad Podvin. Hotel grad Podvin je že nekaj časa znan kot kraj, v katerega prihajajo gostje, ki želijo preživeti dopust v miru in zunaj hrupnih turističnih središč. Temu cilju je prilagojen tudi razvojni program hotela. Kolektiv namerava to in prihodnje leto zgraditi poleg letnega še zimski plavalni bazen, savno, urediti teniška igrišča in trim stezo ter razviti jahalni šport. Razen tega bodo za sto postelj povečali sedanje zmogljivosti. Projekti so že pripravljeni in trenutno iščejo le še denar za njihovo uresničitev. Upajo, da jim bo to uspelo in da bodo celoten program uresničili do roka. Uresničitev programa pa bo toliko lažja, ker so že doslej opravili nekatera

infrastrukturna dela. Imajo namreč že potrebne priključke za telefon, elektriko, vodo, parkirne prostore in urejeno centralno ogrevanje. / A. Ž.

Vir: Glas, 2. 2. 1974



Hotel Grad Podvin, ki je sicer vedno dobro obiskan in kjer imajo med drugim tudi igrišče za mali golf, je tik pred začetkom letošnje glavne sezone dobil še en vabljiv rekreacijski objekt. Od srede junija imajo v plavalnem bazenu ogrevano vodo. Uredili pa so tudi čistilne naprave. V prihodnje pa nameravajo zgraditi še en pokrit plavalni bazen. / A. Ž. – Foto: F. Perdan

Vir: Glas, 30. 7. 1974



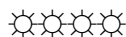
Smetišče v Mošnjah

V Mošnjah se bojijo smradu / Odlagališče industrijskih odpadkov bi lahko škodovalo turizmu in nasadu jabolk v Podvinu. V Mošnjah v radovljiški občini je bila v ponedeljek razširjena seja sveta krajevne skupnosti, ki so se je poleg članov sveta udeležili tudi predstavniki krajevnih družbenopolitičnih organizacij, hotela Grad Podvin in obrata KŽK Kranj v Radovljici. Razpravljali so o predlagani lokaciji za odlaganje industrijskih odpadkov v bivši gramoznici v Mošnjah.

Udeleženci sestanka so bili proti, da bi opuščeno gramoznico v Mošnjah določili za kraj, kamor bi podjetja Elan, Veriga, Jelplast Kamna gorica, Plamen, Sukno in druga lahko odlagali odpadke. Bojijo se, da bi izgorevanje odpadkov povzročalo precejšen smrad in hkrati povzročilo škodo za nasade deset tisoč jablan v Podvinu. Predstavniki hotela Podvin je povedal, da namerava hotel prav na področju v bližini gramoznice v prihodnje urediti jahalno stezo. Predstavnik KŽK pa je menil, da bi plini, ki bi se sproščali ob izgorevanju, lahko škodovali listju in plodovom v nasadu, saj je nasad oddaljen od gramoznice oziroma od predvidenega odlagališča le kakih 100 metrov v zračni črti. Skratka, predstavniki krajevne skupnosti in drugi so menili, naj bi pristojni organi na občini našli za odlaganje tovrstnih odpadkov primernejši prostor. Sklenili so

tudi, da bodo, če bo potrebno, zaradi predlagane lokacije v Mošnjah, sklicali še zbor volivcev, kjer naj bi sovje mnenje povedali tudi vsi prebivalci krajevna skupnosti. / A. Ž.

Vir: Glas, 3. 3. 1973



Gasilsko društvo Mošnje

75-letnica gasilskega društva Mošnje. Mošenjski gasilci bodo letos julija praznovali 75-letnico obstoja. Društvo ima prek 60 članov, med njimi pa je tudi 8 krvodajalcev. Na nedavnem občnem zboru so ugotovili, da so v zadnjih letih opravili precejšnje delo, saj imajo danes mošenjski gasilci sodobno opremo in novo motorno brizgalno. Zdaj pa jim je hotel Grad Podvin podaril tudi rabljen kombi. 75-letnico društva bodo proslavili pod pokroviteljstvom hotela Grad Podvin, s katerim društvo že dlje časa redno sodeluje.

Vir: Glas, 21. 2. 1973

.....

Pripravil Goran Lavrenčak - DAR

Prvič objavljeno: 01. 09. 2016

Zadnjič dopolnjeno: 31. 12. 2016

goran.lavrencak@gmail.com